

ВСЕСОЮЗНЫЙ КОМИТЕТ ПО ДЕЛАМ
ФИЗКУЛЬТУРЫ И СПОРТА
* ПРИ СОВНАРКОМЕ СОЮЗА ССР *

89

1479

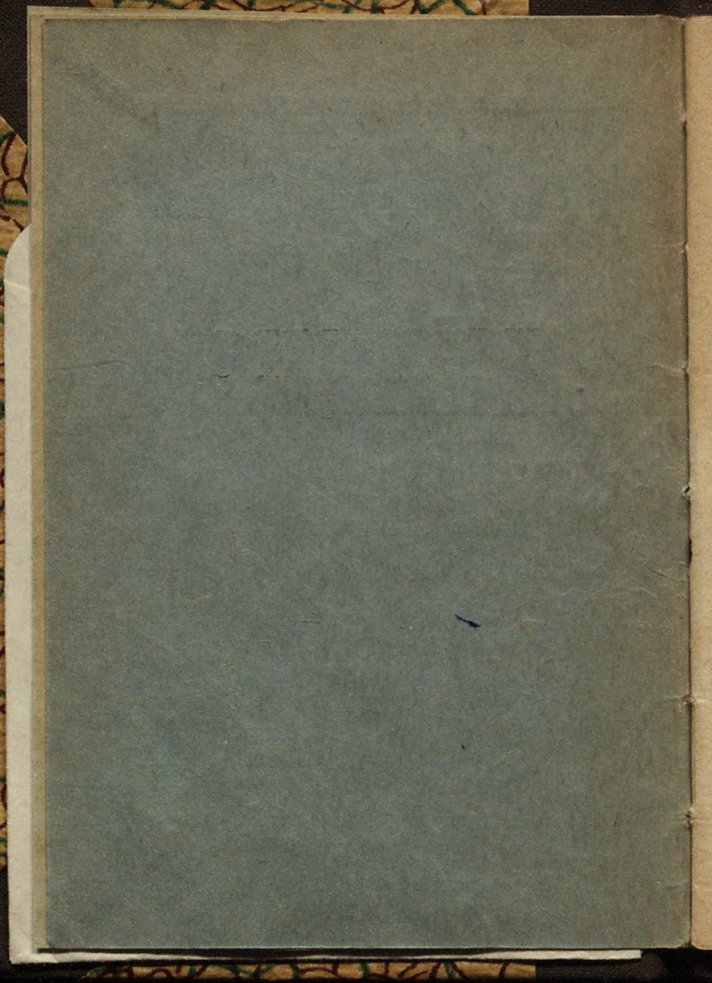
ТЕННИС



ПРАВИЛА ИГРЫ



ФИЗКУЛЬТУРА И СПОРТ • 1941



ВСЕСОЮЗНЫЙ КОМИТЕТ
ПО ДЕЛАМ ФИЗИЧЕСКОЙ КУЛЬТУРЫ И СПОРТА
при СОВНАРКОМЕ СОЮЗА ССР

89
1479 ТЕННИС

ПРАВИЛА ИГРЫ

*Обязательны для всех
соревнований по теннису*

Издание девятое



Государственное издательство
"ФИЗКУЛЬТУРА И СПОРТ"
Ленинград 1941 Москва

796

T-33

130

197

130

130

УТВЕРЖДЕНЫ

*Всесоюзным комитетом по
делам физической культуры
и спорта при СНК СССР.*

ВВЕДЕНИЕ

Теннис — игра в небольшой мяч, обтянутый прочной белой тканью и имеющий определенную упругость. Удар по мячу производится ракетой.

Местом для игры служит ровная площадка определенных размеров с нанесенными на нее линиями, разделенная пополам поперечной сеткой. Общепринятый грунт для площадок — глиняно-песчаный, с соответствующим дренажем (допускаются площадки бетонные и асфальтовые и, в крайнем случае, просто земляные при соответствующем грунте, а в закрытых помещениях — деревянные). Травяные площадки в СССР не применяются.

Для игры в теннис противники размещаются на площадке по противоположным сторонам поперечной сетки. Одновременно могут играть двое (одиночная игра) или четверо, в последнем случае игроки разделяются парно (парная игра).

Игра заключается в перекидывании мяча при помощи ракетки через сетку на сторону противника, причем последний каждый раз должен возвращать мяч обратно. Чтобы сделать это перебрасывание более быстрым и интересным, в игру введены следующие ограничительные правила:

1. Мяч должен быть отбит до того, как он коснется земли второй раз — удар по мя-

чу может быть сделан или до его падения на землю или в промежуток между первым и вторым приземлением. Тем самым для отражения мяча игроку предоставлено ограниченное время, и нужно стремиться перебросить мяч так, чтобы противник не смог его достать в указанный отрезок времени. Упругость, незначительная величина и сравнительная тяжесть мяча делают полет его от удара ракетой очень быстрым. Поэтому игра в теннис требует весьма значительной скорости передвижения по площадке.

2. Мяч должен упасть в пространство, строго ограниченное линиями с каждой стороны поперечной сетки. Эти границы создают для противников попеременно затруднения и облегчения: для посылающего мяч линии стесняют свободу его удара, а для принимающего ограничивают защищаемую площадь.

3. Мяч, посланный противнику, должен перелететь через натянутую поперек площадки сетку. Эта преграда останавливает все мячи, идущие ниже ее уровня; если же мячи проходят над сеткой, то возникает опасность перелета их за линии. Следовательно, игрок должен посылать противнику мячи, перелетающие через сетку, но падающие не далее установленных пределов.

Если один игрок перекинет мяч в пределах границ поля противника так удачно, что последний при ответе допустит ошибку, например, попадет мячом в сетку, или пошлет его за границы поля противника, или же вообще не достанет мяча, то первый игрок выигрывает очко.

Игрок выигрывает очки во всех случаях, когда противник сделал ошибку, независимо от того, произошла ли она из-за невозможности сделать правильный ответный удар или явилась результатом его собственного неумения, невнимания или оплошности.

Таким образом, тактика в теннисе сводится к тому, чтобы быстрыми ударами, переменной точкой нападения и разнообразием технических приемов создать для противника положение, отнимающее у него возможность достать посланный ему мяч или принуждающее сделать ошибку.

Игра в теннис отличается при этом особенной напряженностью борьбы из-за своеобразия счета.

Победитель встречи определяется в результате выигрыша известной совокупности очков, которая, однако, не является простой арифметической суммой выигранных очков (продолжительность игры не лимитирована), а складывается из двух промежуточных звеньев: «игра» и «партия».

Определенная совокупность выигранных очков дает выигрыш «игры». В свою очередь, определенная совокупность «игр» дает выигрыш «партии» (независимо от общего количества выигранных очков). Наконец, определенная совокупность выигранных «партий» дает выигрыш «встречи» (независимо от общего количества выигранных очков и игр). В каждой «игре» и в каждой «партии» счет очков начинается заново.

ПЛОЩАДКА И ЕЕ ОБОРУДОВАНИЕ

§ 1. Поле игры, ограниченное линиями (рис. 1 и 2), представляет собою ровную поверхность и имеет вид прямоугольника (АВВ₁) длиной в 23,77 м (длина больших сторон АВ и ВВ₁) и шириной в 10,97 м (длина меньших сторон АГ и ВВ₂). Диагональ равняется 26,18 м. Это — размеры поля для парной игры.

Поле для одиночной игры служит часть вышеуказанного прямоугольника (ДЕЖЗ) ши-

риной в 8,23 м; при той же длине (23,77 м) она уже на 1,37 м с каждой стороны.

Примечания. 1. Целесообразно все площадки делать для парной игры, так как они пригодны и для одиночной.

2. Расположение площадок должно быть с севера на юг, чтобы утром и вечером, в часы наибольшей посещаемости, солнце меньше мешало игрокам.

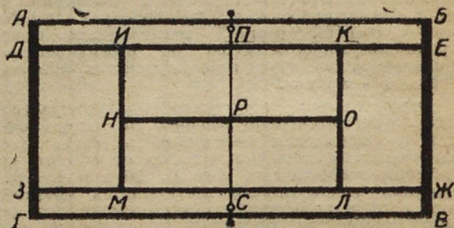


Рис. 1.

§ 2. Со всех сторон поля игры, ограниченного линиями (прямоугольника АБВГ), должны быть свободные места, совершенно такого же грунта, называемые забегами, которые необходимы для свободы передвижений игроков. Вся площадка для игры, включая забеги, должна быть размером 20 × 40 м. При устройстве нескольких смежных площадок размер места для каждой площадки (с забегами) может быть меньшей ширины за счет сокращения расстояния между площадками (внешние боковые забеги остаются без изме-

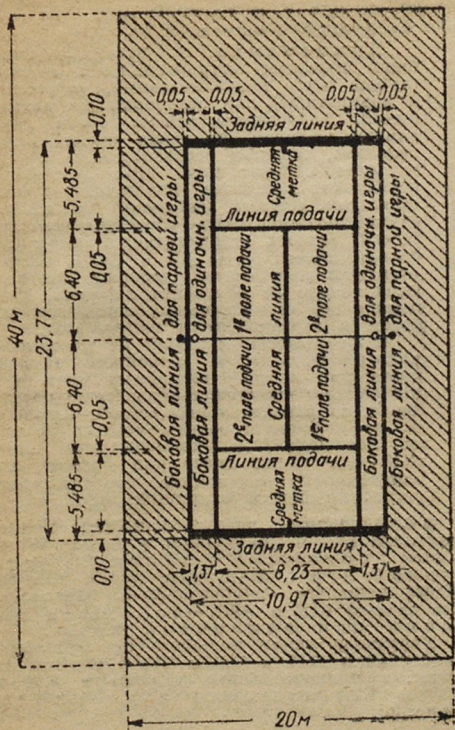


Рис. 2.

нения), именно 18 м вместо 20 м (длина должна быть нормальной — в 40 м).

Примечания. 1. Забеги должны быть обнесены оградительными сетками (лучше всего металлическими, допустимы и веревочные) для остановки улетающих мячей. Допускается замена сеток деревянным забором, но такая замена нежелательна, так как отскакивающие от него мячи мешают игре. При устройстве нескольких смежных площадок оградительными сетками (заборами) во всяком случае должны быть обнесены внешние забеги. Высота оградительных сеток (заборов) должна быть в 3 м. Более низкие оградительные сетки (заборы) допускаются только за боковыми линиями. Площадки без оградительных сеток или заборов к соревнованиям непригодны.

2. За задними линиями на площадках должны быть фоны спокойного темного цвета для лучшей видимости мяча. Фоны бывают естественные (зеленые насаждения за оградительной сеткой, выходящая по ней сзади зелень, темные здания за площадкой) и искусственные (зеленый или синий холст или брезент, навешиваемый на задние оградительные сетки, крашеный сплошной забор).

§ 3. Наружные линии большого прямоугольника (АВ и ГВ) длиной в 23,77 м называются боковыми линиями для парной игры. Наружные линии той же длины меньшего прямоугольника, параллельные первым (ДЕ и ЗЖ), — боковыми линиями для одиночной игры.

Наружные линии большого прямоугольника длиной в 10,97 м (АГ и БВ) и отрезки их в малом прямоугольнике длиной в 8,23 м (ДЗ и ЕЖ) называются задними линиями.

Поле игры разделено пополам поперечной сеткой (на рис. 1 и 2 — тонкая линия), параллельной задним линиям АГ и БВ.

По обе стороны сетки, на расстоянии 6,40 м от нее и параллельно ей, внутри меньшего прямоугольника для одиночной игры, проводятся линии подачи (ИМ и КЛ) длиной в 8,23 м.

Середины линий подачи соединяются так называемой средней линией (НО).

Продолжения средней линии наносятся на серединах обеих задних линий в виде отрезков длиной в 0,10 м, направленных внутрь поля игры и называемых средними метками.

Все линии должны быть нанесены на грунт белой краской, причем ширина задних должна равняться 0,10 м; ширина же остальных 0,05 м.

Примечание. Ширина задних и боковых линий входит в размеры площадки, которую они окаймляют. Ширина линий подачи входит в расстояние полей подачи от сетки (6,40 м). Ширина средней линии и средней метки распределяется равномерно по продольной оси площадки.

§ 4. Прямоугольники, ограниченные сеткой, боковой линией для одиночной игры, линией подачи и средней линией, называются полями подачи. Из них прямоугольники справа от средней линии по обеим сторонам сетки, если стоять лицом к сетке (**ШКОР** и **СМНР**), называются первыми полями подачи. Прямоугольники слева от средней линии по обеим сторонам сетки, если также стоять лицом к сетке (**РОЛС** и **РНИП**), называются вторыми полями подачи.

Места за задними линиями, ограниченные с боков воображаемыми продолжениями средней метки и соответствующей боковой линии, называются позициями подачи.



Позиции подачи за задними линиями справа от средней метки, если стоять лицом к сетке, называются первыми позициями подачи, а слева от средней метки, если также стоять лицом к сетке, — вторыми позициями подачи.

§ 5. Поперечная сетка, делящая поле игры на две равные части, натягивается между двумя столбами металлическим тросом диаметром не более 10 мм.

Ось столбов должна отстоять от середины ближайшей боковой линии для парной игры на 0,91 м. Столбы должны быть вертикальными, с башмаками, заделанными в землю, и высота сетки около них должна равняться 1,06 м. При одиночной игре пользуются теми же столбами и той же сеткой, но сетка приподнимается с краев при помощи специальных подпорок высотой в 1,06 м, которые устанавливаются на расстоянии 0,91 м от середины ближайшей боковой линии для одиночной игры.

Высота сетки над средней линией должна равняться 0,91 м, что достигается при помощи специального регулятора. Этот регулятор состоит из белой тесьмы шириной в 0,05 м, охватывающей сетку с двух сторон, перерабатываемой сверху через трос и прикрепляемой снизу винтом к крюку, заделанному в землю в центре площадки.

Между сеткой и столбами не должно быть никаких просветов; для этого сетка должна быть длиной в 12,75—12,80 м и притянута к столбам на крючках сверху донизу. Между сеткой и землей тоже не должно быть никакого просвета; для этого сетка должна быть шириной в 1,06 м и натянута снизу между столбами тонкой бичевой.

Плетение сетки должно быть достаточно мелким, чтобы мяч ни в коем случае не мог пройти через нее насквозь. Верхний край сетки на всем ее протяжении должен быть об-

шит белой тесьмой шириной в 0,05 м с каждой стороны. Самая сетка должна быть темного цвета.

Примечания. 1. Для одиночной игры на крупных соревнованиях целесообразно иметь площадки с башмаками для вторых комплектов столбов, заделанными в землю на расстоянии 0,91 м от середины боковых линий для одиночной игры, и со вторым комплектом поперечных сеток, более коротких, натягиваемых совершенно так же между этими столбами, длиной в 10—10,05 м. В таком случае все это сеточное оборудование меняется на площадке в зависимости от того, проводится ли парная или одиночная игра.

2. На сетку и столбы вешать ничего не разрешается. Точно так же не разрешается облакачиваться и класть руки на сетку, так как это может изменить ее высоту.

ПРИНАДЛЕЖНОСТИ ИГРЫ

§ 6. Мяч для тенниса употребляется резиновый, оклеенный белой фланелью или сукном. Диаметр мяча может колебаться в пределах от 6,4 см до 6,7 см, а вес — от 56,7 до 58,5 г. Падая с высоты 2,5 м при температуре около 20° на цементную поверхность, мяч должен отскакивать от нее на высоту не менее 134,5 см и не более 147,5 см. Под давлением нагрузки в 8,2 кг при температуре около 20° мяч должен сжиматься не менее, чем на 0,7 см, и не более, чем на 0,8 см. Все нормы вычислены для испытания при нормальном давлении (760 мм).

§ 7. Ракета для тенниса представляет собою обод, затянутый сеткой из струн и снабженный рукояткой. Размеры, вес, форма и материал ракеты произвольные.

ПРАВИЛА ИГРЫ

Подача

§ 8. Подачей называется введение мяча в игру, т. е. первое перебрасывание его ударом ракетки через сетку на сторону противника. При подаче игрок должен бросить мяч рукой в воздух (начало подачи) и ударить его затем ракетой (конец подачи). Игрок, владеющий только одной рукой, может бросить мяч в воздух ракетой.

Примечание. Подавать разрешается как сверху, так и снизу.

§ 9. При подаче, от начала ее и до конца (см. § 8), подающий не имеет права:

- 1) менять свое место на позиции подачи, шагая или подбегая;
- 2) подпрыгивать, т. е. отделять одновременно обе ноги от земли;
- 3) переносить ступню ноги в пределы площадки.

Примечание. Не разрешается ни наступать на заднюю линию, ни заносить над ней ступню ноги.

§ 10. Подавать следует по диагонали: стоя на первой позиции подачи — в первое поле подачи, и стоя на второй позиции — во второе поле подачи.

Примечания. 1. Подающий не имеет права не только заходить в стороны за среднюю метку и за соответствующую боковую линию, но и наступать на их воображаемые продолжения за задней линией. При парной игре каждая позиция подачи на 1,37 м шире, чем при одиночной игре, благодаря тому, что с внешней стороны они ограничены боковыми линиями парной площадки.

2. В парной игре партнер подающего может стоять на своей стороне площадки, где ему угодно.

§ 11. Подача считается неправильной:

1) если мяч подан не надлежащим образом (см. §§ 8 и 9);

2) если мяч подан не с надлежащей позиции (см. § 10);

3) если подающий уронит на землю мяч, подброшенный для подачи;

4) если подающий промахнется, пытаясь ударить по мячу;

5) если поданный мяч до прикосновения к земле коснется сеточного столба или подпорок (в одиночной игре);

6) если поданный мяч (в парной игре) коснется партнера подающего или его ракеты;

7) если поданный мяч попадет в сетку (на всем ее протяжении) или вне линий, ограничивающих соответствующее поле подачи.

Примечание. Мяч, задевший какую-либо из линий, ограничивающих поле подачи, считается поданным правильно в это поле.

§ 12. С неправильно поданной подачи розыгрыш очка не начинается. Если первая подача в данное поле была неправильной, игрок должен повторно подать в то же поле.

После второй неправильной подачи очко считается проигранным.

Примечание. Подающий не должен начинать подачи ни первой ни второй, если принимающий еще не готов.

§ 13. Подача не учитывается и переигрывается с того мяча, при подаче которого произошли следующие обстоятельства:

1) если принимающий подачу заявит до удара подающего, что он не готов, независи-

мо от того, была ли это первая подача или повторная;

Примечания. 1. Заявление принимающего подачу о неготовности делается возгласом или поднятием руки.

2. Заявление принимающего о неготовности ко второй подаче учитывается только в виде особого исключения, как то если он был выбит из позиции при попытке принять первую подачу, оказавшуюся неправильной, кроме случаев, когда ему помешало непредвиденное препятствие (см. ниже § 14).

3. Если, несмотря на своевременное заявление принимающего о неготовности, подача все же будет произведена, она не учитывается и переигрывается с соответствующего мяча.

2) если подающий словит обратно в руку брошенный для удара мяч, не делая попытку ударить по нему ракетой;

3) если мяч, поданный во всех отношениях правильно, перед падением в соответствующее поле подачи заденет сетку (на всем ее протяжении) или ее регулятор.

Примечание. Если подающим была сделана при этом какая-нибудь ошибка еще до перелета мяча через сетку, например «зашаг», «прыжок» и т. п. (см. §§ 9 и 10), то такая подача считается неправильной и не переигрывается.

§ 14. подача не учитывается и переигрывается с первого мяча (хотя бы первая подача была уже использована), если подающему или принимающему во время подачи помешало непредвиденное препятствие.

Примечания. 1. К числу непредвиденных препятствий относятся: лица, проходящие площадку; лица, подающие мячи;

какой-либо мяч, неожиданно пролетевший или прокатившийся; мяч от первой неправильной подачи, возвращенный принимающим; ошибочный возглас судьи, помешавший игрокам во время розыгрыша очка, и т. п.

2. Если непредвиденное препятствие помешало принимающему подачу, очко должно быть переиграно (с первого мяча) независимо от того, успел ли он заявить о неготовности.

§ 15. В каждой игре подача начинается с первой позиции и в дальнейшем, до окончания игры, производится одним и тем же игроком поочередно с первой и со второй позиций подачи (см. § 10).

Примечание. Если в одиночной или парной игре подача производилась не по надлежащей диагонали, то все очки, разыгранные до обнаружения недосмотра, засчитываются, но надлежащий порядок должен быть восстановлен после окончания розыгрыша очка.

§ 16. После окончания игры подача в следующей игре производится противником. В дальнейшем они чередуются подачей в продолжение всех игр встречи.

Примечание. Если в одиночной или парной игре одна из сторон подала не в очередь, то все очки, разыгранные до обнаружения недосмотра, засчитываются, но надлежащая очередь подачи противников должна быть восстановлена после окончания розыгрыша очка.

Если же ошибка замечена при окончании игры, то в следующей игре подача должна производиться противной стороной, и такая измененная очередь подачи сохраняется до окончания встречи.

§ 17. В парной игре подача производится следующим образом.

1) Каждая пара сама решает в начале встречи, кто из партнеров будет подавать первым.

2) Партнер игрока, подающего в первой игре, подает в третьей игре, а партнер игрока, подающего во второй игре, подает в четвертой. Такое чередование подачи продолжается в течение всех игр данной партии.

Примечание. Если в парной игре один из игроков подал не в очередь, т. е. вместо своего партнера, то все очки, разыгранные до обнаружения недосмотра, засчитываются, но надлежащая очередь подачи партнеров должна быть восстановлена после окончания розыгрыша очка.

Если же ошибка замечена после окончания игры, то следующая подача этой пары должна производиться другим партнером, и такая измененная очередь подачи в этой паре сохраняется до окончания данной партии.

3) Перед началом каждой партии должно быть установлено, кто из партнеров каждой пары подает первым. В дальнейшем подающие игроки чередуются на вышеуказанных основаниях.

§ 18. В парной игре для приема подачи каждый из игроков обеих пар выбирает определенное поле подачи (первое или второе), которое он не может менять до окончания партии.

Примечания. 1. Перед началом встречи и перед началом каждой новой партии должно быть установлено, кто из партнеров каждой пары занимает для приема подачи первое поле и кто второе.

2. Если в паре, принимающей подачу, игроки переменялись в течение партии полями подачи, то все очки, разыгранные до обнаружения недосмотра, засчитываются, но надлежащая расстановка игроков по полям подачи должна быть восстановлена после окончания розыгрыша очка.

Точно так же, если ошибка замечена после окончания игры, то при следующем приеме подачи этой парой должна сохраняться первоначальная расстановка партнеров по полям подачи, установленная в начале данной партии.

§ 19. Для выбора подачи или стороны площадки перед началом игры бросается жребий.

Если выигравший жребий выбирает, кому подавать, то его противник выбирает сторону. Если же выигравший выбирает сторону, то его противник выбирает, кому подавать.

Выигравший может передать право выбора подачи или стороны своему противнику.

Розыгрыш очка

§ 20. Розыгрыш очка начинается с момента подачи (см. § 8) и продолжается до выигрыша его одной из сторон. Розыгрыш очка ведется путем попеременного перебрасывания мяча через сетку с одной стороны площадки на другую.

Примечания. 1. Настоящим правилом о времени начала розыгрыша очка надлежит руководствоваться при всех действиях, запрещенных во время розыгрыша очка (например, § 27, п. 7 и 8).

2. Если во время розыгрыша очка сетка изменит свою высоту, игра должна быть немедленно прервана, высота сетки

выверена и восстановлена, а очко переиграно с первой подачи. Если изменение высоты сетки будет замечено после окончания розыгрыша очка, то надлежащая высота сетки должна быть немедленно восстановлена, а разыгранные очки засчитаны.

§ 21. Мяч должен быть отражен ударом ракетки, находящейся в руке игрока. Ракетку для удара разрешается перекладывать из одной руки в другую или держать ее в обеих.

Примечание. Мяч считается отраженным, если игрок коснется его любой частью ракетки.

§ 22. Поданный мяч должен быть отражен принимающим между первым и вторым приземлениями.

После приема подачи все мячи разрешается отражать не только между первым и вторым приземлениями, но и с лета.

§ 23. Отраженный мяч должен приземлиться в пределах поля игры на стороне противника или хотя бы только коснуться ограничивающих его линий.

Примечание. Мяч, попавший с лета в какой-либо предмет за линиями, ограничивающими поле игры, кроме сеточного столба и подпорок в одиночной игре, как то: в судейскую вышку, в стулья для судей на линиях, в скамейки для зрителей, в лиц, их занимающих, в мяч, лежащий вне площадки, в оградительные сетки, в стены и т. п., считается приземленным в данном месте и проигранным.

Равным образом на закрытых площадках проигранным считается мяч, попавший в потолок.

§ 24. Мяч, приземлившись в пределах линий, ограничивающих поле игры, но задев-
ший при перелете сетку (безразлично, в ка-
ком ее месте) или столб, или подпорку (в
одиночной игре), а также пролетевший сбоку
от столба с внешней его стороны (выше или
ниже), считается отраженным правильно.

Примечание. Неправильным как в
парной игре, так и в одиночной счи-
тается мяч, пролетевший в просвете ме-
жду столбом и сеткой.

§ 25. Мяч, отраженный игроком с лета (до
его приземления), кроме мяча при приеме
подачи (см. § 22), считается в игре, хотя бы
игрок находился за пределами поля игры, и
розыгрыш очка продолжается.

§ 26. В парной игре любой из игроков ка-
ждой пары может отражать перелетевший на
ее сторону мяч, за исключением мяча при
подаче (см. § 18).

Примечание. Очко считается вы-
игранным противоположной стороной, если
оба партнера в парной игре один за дру-
гим тронут ракетой мяч. Если по мячу
ударит ракетой всего лишь один из них,
а другой ударит только по ракетке партне-
ра, то мяч считается находящимся в игре.

§ 27. Сторона выигрывает очко, если про-
тивник:

- 1) два раза подряд неправильно подаст мяч в данное поле;
- 2) при приеме подачи отразит мяч до его приземления, независимо от своего местонахождения;
- 3) отразит мяч куда-либо вне установленных пределов;
- 4) отражая мяч, тронет его ракетой более одного раза, а также если вместо удара словит мяч на ракету, а затем сбросит его;

5) отразит мяч ракетой, вынужденной до удара из рук;

6) будет задет мячом или заденет мяч ракетой с лета при приеме подачи или во время розыгрыша очка независимо от своего местонахождения;

Примечание. В парной игре безразлично, кто из партнеров будет задет мячом или заденет мяч ракетой с лета.

7) во время розыгрыша очка заденет чем-либо (кроме мяча) сетку или какое-либо из ее креплений, а также землю на стороне противника;

Примечания. 1. В парной игре очко должно считаться выигранным в том случае, когда любой из противников во время розыгрыша очка заденет сетку или ее крепления, а также перенесет ракету через сетку на сторону противника, за исключением случаев, предусмотренных в следующем пункте (п. 8).

2. Перепрыгивать через сетку на сторону противника во время розыгрыша очка не разрешается, даже если это произойдет с разбега, по инерции. Игрок не имеет также права переходить за воображаемое продолжение сетки на другую сторону площадки.

8) во время розыгрыша очка ударит мяч раньше, чем последний перелетел через сетку, или вообще перенесет через сетку свою ракету или какую-либо часть тела, за исключением случаев, когда это сделано по инерции после удара или вызвано необходимостью ударить по мячу, приземлившемуся около сетки и перелетевшему, вследствие вращения или ветра, обратно через сетку на другую сторону площадки.

Примечания. 1. Такой мяч, приземлившийся около сетки и перелетев-

щий (вследствие вращения или ветра) обратно через сетку на другую сторону площадки, должен быть обязательно отражен ракетой; если игрок не успел коснуться мяча ракетой, он проиграл очко. Равным образом, он проигрывает очко, если пробьет такой мяч в сетку со стороны противника.

2. Если игрок отразит мяч надлежащим образом и затем, перенеся после удара по инерции ракету через сетку, случайно заденет ею противника, то мяч считается отраженным правильно.

9) не успеет отразить правильно посланный ему мяч до второго его приземления.

Примечание. Мяч, приземлившись в надлежащих пределах поля игры, должен быть отражен игроком, независимо от того, как он отскочил после приземления. Очко не переигрывается, хотя бы мяч совсем не отскочил, а покатился.

В частности, должен быть отражен мяч, попавший в мяч, лежащий в пределах поля игры. Но при этом должен быть отражен именно тот мяч, которым разыгрывается очко, а не тот, который лежал на площадке и мог тоже отскочить.

§ 28. Розыгрыш очка прерывается и возобновляется снова с подачи в то же поле, если игрок встретит непредвиденное препятствие. Прерванный розыгрыш начинается с первой подачи, даже если она была уже использована.

Примечания. 1. К таким непредвиденным препятствиям при розыгрыше очка относятся те же обстоятельства, что и при подаче (см. примечание 1 к § 14).

Не служат основанием для переигрывания очка разные случайности, происшедшие с самим игроком: падение, ушиб, судорога, подворот ноги, засорение глаз и т. п., а равно в парной игре — столкновение партнеров и все помехи, происходящие по вине партнера.

2. Для переигрывания очка решающее значение имеют степень помехи и степень важности очка.

Если отражение мяча само по себе было связано с трудностями, а помеха была незначительная и если очко решающего значения не имеет, — очко не переигрывается.

Если, наоборот, очко имеет решающее значение и самая помеха была существенной, а отражение мяча трудностей не представляло, — очко должно переигрываться.

Счет

§ 29. Игра начинается с того, что один из игравших «подает» мяч в поле противника согласно правилам «подачи» (см. § 8—19).

§ 30. Подачей начинается «розыгрыш очка», заключающийся в том, что каждая сторона поочередно отражает летящий к ней мяч, не давая ему удариться о землю на своей стороне площадки более одного раза (см. § 20 и 22).

§ 31. По окончании розыгрыша первого очка производится новая подача и начинается розыгрыш следующего очка и т. д. до тех пор, пока одна из сторон не выиграет «игры». Игра считается выигранной после того, как одна из сторон выиграет не менее 4 очков и получит перевес над другой не менее чем на 2 очка.

Счет очков каждой игры имеет следующие особенности:

1) при выигрыше какой-либо стороной первого очка в игре считается 15 в ее пользу; при выигрыше ею еще одного очка снова присчитывается 15, и счет становится 30 в ее пользу; при выигрыше ею третьего очка присчитывается еще 10, и счет становится 40 в ее пользу; выигрыш четвертого очка дает ей игру;

2) для удобства счет фиксируется словами «ровно», «больше» и «меньше» в следующих случаях:

«ровно» — при равенстве очков противников, начиная с четвертого очка (т. е. за исключением случая, когда противники имеют по 15);

«больше» — начиная с пятого очка, если подающий выиграл очко после того как было «ровно» или проиграл очко после того как было 40/15;

«меньше» — начиная с пятого очка, если подающий проиграл очко после того как было «ровно» или выиграл очко после того как было 15/40;

Примечание. Возможен только следующий счет очков: 15/0, 30/0, 40/0, 0/15, 0/30, 0/40, 15/15 (по пятнадцати), 30/15, 40/15, 15/30, 15/40, ровно, больше, меньше, игра.

3) счет очков ведется всегда начиная с очков подающего.

§ 32. По окончании первой игры начинается розыгрыш следующей и т. д. до тех пор, пока одна из сторон не выиграет «партии». Партия считается выигранной после того, как одна из сторон выиграет не менее 6 игр и получит перевес над другой не менее, чем на 2 игры.

Счет игр ведется обычным порядком, на-

чаяная с большего счета (например: три — две, пять — четыре, восемь — семь и т. д.).

Примечания. 1. Если у противников окажется по 5 игр, то следующая выигранная одной из сторон игра дает ей лишь преимущество (счет 6/5). Если та же сторона выиграет еще одну игру (счет 7/5), она выигрывает партию; если же проиграет игру, то счет партий снова выравнивается (счет 6/6 — «по шести» и т. д.) до тех пор, пока одна из сторон не получит перевеса над другой в 2 игры. Таким образом, партия может быть закончена со счетом 6/0, 6/1, 6/2, 6/3, 6/4, 7/5, 8/6, 9/7 и т. д.

2. В виде исключения разыгрываются так называемые «короткие» партии, заканчивающиеся счетом 6/5.

§ 33. По окончании первой партии начинается розыгрыш следующей и т. д. до тех пор, пока одна из сторон не выиграет «встречи». Встреча считается выигранной после того, как одна из сторон выиграет 2 или 3 партии, в зависимости от условий встречи.

Примечание. Встречи разыгрываются из 3 или 5 партий. В первом случае победа определяется выигрышем одной из сторон 2 партий, во втором — 3 партий. Если во встрече из 3 партий одна сторона выиграет первые две партии, то третья не играется. Равным образом, если во встрече из 5 партий после розыгрыша первых 3 или 4 партий одна сторона выиграет 3 партии, то встреча считается законченной.

РОЗЫГРЫШ ВСТРЕЧ НА СОРЕВНОВАНИЯХ

§ 34. В целях уравнивания шансов (влияния освещения, ветра и т. п.) во время розыгрыша встречи, игроки должны меняться сторо-

нами площадки после первой, третьей и каждой последующей нечетной игры и по окончании партии, если число игр в ней было нечетное. Этот порядок должен соблюдаться в каждой партии, независимо от того, было ли в предыдущей партии число игр четным или нечетным, т. е. в каждой партии после первой игры противники должны меняться сторонами.

Примечание. Если в одиночной или парной игре подача производилась не с надлежащей стороны площадки (из-за происшедшего недосмотра в перемене сторон), то все очки, разыгранные до обнаружения недосмотра, засчитываются, и встреча продолжается в такой измененной расстановке противников до очередной перемены сторон после нечетного числа игр в данной партии.

§ 35. Игрок не имеет права приступить к розыгрышу очка до приглашения судьи на вышке.

Примечание. 1. Не разрешается начинать подачу, пока судья на вышке не объявит — в начале каждой игры, чья подача, а в дальнейшем — пока он не объявит счет после разыгранного очка. Не разрешается приступать ко второй подаче раньше, чем судья на вышке зафиксирует ошибку при первой подаче. Кроме того, подающий должен сам следить за готовностью принимающего, так как последний имеет право, несмотря на приглашение судьи начать игру, заявить, что он не готов (см. §§ 12 и 13, п. 1).

2. Судья на вышке должен следить как за готовностью принимающего, так и за тем, чтобы не было умышленного затягивания игры с его стороны, равно как и чрезмерной торопливости со стороны

подающего. В таких случаях судья на вышке вправе после повторных предупредительных замечаний прекратить встречу.

§ 36. Мяч считается в игре, пока он отражается противниками надлежащим образом, до первой ошибки, фиксируемой сейчас же судьей соответствующим возгласом или счетом.

Примечания. 1. Окончание розыгрыша очка фиксируется счетом в тех случаях, для которых не установлено определенного судейского возгласа, например, когда во время розыгрыша очка мяч попал в сетку, когда игрок не пытается даже отразить посланный ему мяч и т. п.

2. Настоящим правилом о времени окончания розыгрыша очка надлежит руководствоваться при всех действиях, запрещенных «во время розыгрыша очка» (например, § 27, п. 7 и 8).

§ 37. Личные встречи мужчин разыгрываются из 3 или 5 партий. Встречи женщин, включая смешанные игры, а также мальчиков и девочек, юношей и девушек и мужчин старшего возраста проводятся из 3 партий.

Во всех мужских соревнованиях встречи из 3 партий проводятся без перерыва.

Перерыв продолжительностью не более 10 мин. делается по заявлению одного из игроков: во всех мужских соревнованиях при розыгрыше встреч из 5 партий — после третьей партии и во всех соревнованиях с участием женщин — после второй партии.

Во всех соревнованиях для мальчиков и девочек, юношей и девушек устанавливается перерыв продолжительностью не более 10 мин. после второй партии.

Примечания. 1. Встречи с участием юношей и девушек, допущенных

к соревнованиям взрослых, проводятся в отношении перерывов по правилам соревнований взрослых.

На соревнованиях детей младшего возраста в особо жаркую солнечную погоду перерывы устраиваются по решению судьи, руководящего соревнованием, после каждой партии.

2. Кроме указанных случаев перерыва после второй или третьей партии (в зависимости от условий встречи), кратковременные перерывы разрешаются только в виде особого исключения в таких случаях, как неисправность сеточного оборудования площадки (падение подпорок, ослабление сеточного регулятора, обрыв троса, на котором висит сетка, и т. п.), неисправность принадлежностей игры (мячей, ракеток), неисправность одежды или обуви игрока, ушиб или судорога игрока и т. п. При этом такие перерывы игры не должны ни в коем случае носить затяжного характера.

§ 38. Если начатая встреча не может быть закончена по состоянию здоровья игрока или из-за невозможности заменить сломавшуюся ракету и т. п., она считается проигранной этим игроком.

§ 39. При неявке игрока к назначенному сроку встреча считается проигранной.

§ 40. Судья, руководящий соревнованием, имеет право прервать и отложить игру из-за темноты, погоды или плохого состояния площадки. Прерванная или отложенная игра начинается со счета, на котором она была приостановлена и в тех же условиях, в смысле расположения игроков на площадке, за исключением случая, когда по соглашению игроков, с разрешения судьи, руководящего соревнованием, будет решено переиграть встречу сначала.

Примечания. 1. Судья, руководящий соревнованием, обязан заранее устанавливать и объявлять время ежедневного окончания игр в связи с наступлением темноты. Незаконченные к этому времени встречи могут быть, в зависимости от видимости и счета, либо прерваны судьей, руководящим соревнованием, либо продолжены по его распоряжению, но не более, чем на 10 мин. По истечении этого срока игры могут продолжаться только при согласии всех игроков, с разрешения судьи, руководящего соревнованием.

2. Встречи из 3 партий не должны начинаться на соревнованиях позднее, чем за 45 мин. до установленного времени ежедневного окончания игр (см. выше примечание 1) и встречи из 5 партий — не позднее, чем за 1 ч. 15 мин.

СУДЕЙСКИЕ ВОЗГЛАСЫ

§ 41. Для подачи. С ходу — если подающий произвел подачу, шагая или с разбега (см. Правила игры § 9 п. 1).

Прыжок — если подающий подпрыгнул при подаче (см. Правила игры § 9 п. 2).

За шаг — если подающий во время подачи перешагнул через заднюю линию, наступил на нее или занес над ней ступню ноги (см. Правила игры § 9 п. 3), а также если он зашел в сторону, влево или вправо, за среднюю метку или за воображаемое продолжение соответствующей боковой линии (см. Правила игры § 10).

Неверно подано — если подающий подал мяч не по надлежащей диагонали (см. Правила игры § 15).

Сетка, два мяча — если мяч при подаче, поданный во всех отношениях пра-

вильно, перелетел через сетку, задев ее несли перед этим не было неправильной подачи в то же поле.

Сетка, один мяч—если мяч при подаче, поданный во всех отношениях правильно, перелетел через сетку, задев ее, если перед этим была неправильная подача в то же поле.

Нет—если мяч не попал в надлежащее поле или попал в сетку (см. Правила игры, § 11 п. 7) либо коснулся сеточного столба или подпорок в одиночной игре (см. Правила игры, § 11 п. 5), а также если подающий уронил на землю мяч, подброшенный для подачи (см. Правила игры, § 11 п. 3) или промахнулся по мячу, пытаясь по нему ударить (см. Правила игры, § 11 п. 4).

Снова нет—если подающий сделал повторную неправильную подачу в то же поле.

О лета—если принимающий тронул мяч при подаче раньше, чем он коснулся земли.

§ 42. Для розыгрыша очка. **За**—если мяч упал за линии, ограничивающие поле игры.

Поздно—если игрок отбил мяч, после того как он дважды коснулся земли.

Перенос—если игрок отразил с лета мяч раньше, чем последний перелетел через сетку или во время розыгрыша очка перенес почему-либо через нее какую-либо часть своего тела, кроме случаев, предусмотренных в § 27 п. 8 Правил игры.

Сетка—если игрок во время розыгрыша очка задел чем-либо сетку или какое-либо из ее креплений.

Двойной удар—если игрок тронул мяч ракетой больше одного раза.

Бросок—если игрок ударил мяч ракетой, выпущенной из рук.

§ 43. Для подачи и розыгрыша очка. **Задет**—если мяч коснулся игрока или его ракетки.

Верный — если игроки сомневаются в правильно разыгранном мяче и не знают как он будет засчитан.

Переиграть — если требуется переиграть очко.

§ 44. Для счета. Ровно — если у игроков по 30 или по 40, а также если подающий выиграл очко после того, как было «меньше» или проиграл очко после того как было «больше».

Больше — если подающий выиграл очко после того, как было «ровно» или проиграл очко после того, как было 40/15.

Меньше — если подающий проиграл очко после того, как было «ровно» или выиграл очко после того, как было 15/40.

Игра — если игрок выиграл игру.

Игра и партия — если игрок выиграл партию.

Игра, партия и соревнование — если игрок выиграл встречу.

СОДЕРЖАНИЕ

	Стр.
Введение	3
Площадка и ее оборудование (§§ 1—5)	5
Принадлежности игры (§§ 6—7)	11
Правила игры	12
Подача (§§ 8—19)	—
Розыгрыш очка (§§ 20—28)	17
Счет (§§ 29—33)	22
Розыгрыш встреч на соревнованиях (§§ 34—40)	24
Судейские возгласы (§§ 41—44)	28

Редактор К. О. Ревельский. Под-
писано в печати 5/V 1941 г. Учетно-
изд. листов 1,27. Печ. листов $\frac{1}{4}$. Коли-
чество знаков в печ. листе 101.600.
Тираж 5000 экз. М55965. Заказ № 1768.

Типография № 2 Управления изда-
тельств и полиграфии Исполкома Лен-
горсовета. Ленинград. Социалистиче-
ская, 14.

On 10/1
ad 1
DVI
WVI
CIVIL
DEPT

27 MAR 1941

Цена 30 коп.

22264

18

