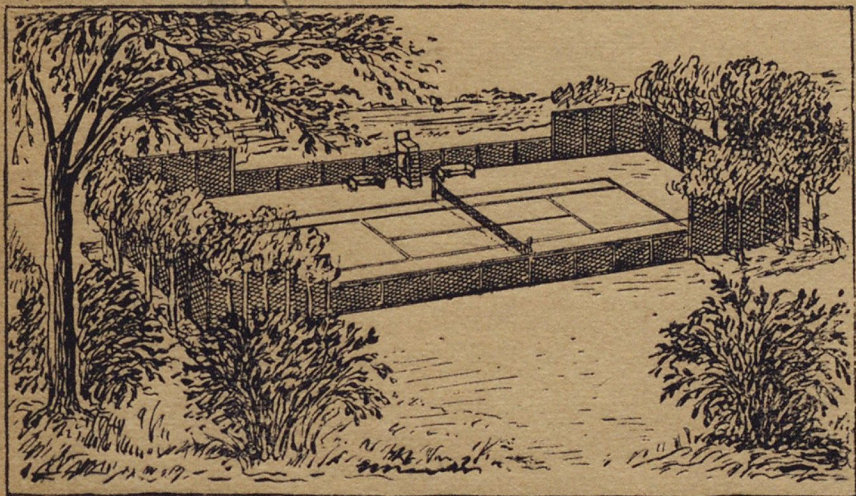


ВСЕСОЮЗНЫЙ КОМИТЕТ ПО ДЕЛАМ ФИЗКУЛЬТУРЫ И СПОРТА ПРИ СНК СССР

R 403/278

ФИЗКУЛЬТПРОЕКТ



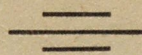
ТЕННИСНЫЕ КОРТЫ

ГОСУДАРСТВЕННОЕ ИЗДАТЕЛЬСТВО „ФИЗКУЛЬТУРА И СПОРТ“ 1938



2020247996

Всесоюзный комитет по делам физ-
культуры и спорта при СНК СССР



Архитектурно-проектная
мастерская „Физкультпроект“

R $\frac{403}{278}$

ТЕННИСНЫЙ КОРТ

[СМЕТЫ И ЧЕРТЕЖИ]

МОСКВА

ГОСУДАРСТВЕННОЕ ИЗДАТЕЛЬСТВО „ФИЗКУЛЬТУРА И СПОРТ“

1938

СОДЕРЖАНИЕ

Предисловие	3
Теннисный корт	
I. Назначение, пропускная способность и описание сооружения	4
II. Сооружение и разметка площадок	5
III. Ограждение корта	8
IV. Средняя игровая сетка	13
V. Судейская вышка	13
VI. Дренаж	13
VII. Уход за площадкой	17
Смета теннисного корта нормальной конструкции (с дренажем)	19
Сводная ведомость стоимости конструктивных элементов сооружения	20
I. Земляные работы	20
II. Покров	21
III. Ограждение	24
IV. Дренаж	27
V. Судейская вышка	29
Общая выборка рабсилы, материалов и механизмов по смете	30
Смета теннисного корта облегченной конструкции	31
Сводная ведомость стоимости конструктивных элементов сооружения	32
I. Площадка	32
II. Ограждение	36
III. Судейская вышка	39
Общая выборка рабсилы, материалов и механизмов по смете	40
Смета теннисного корта простейшей конструкции	41
Сводная ведомость стоимости конструктивных элементов сооружения	42
I. Площадка	42
II. Ограждение	43
III. Судейская вышка	46
Общая выборка рабсилы и материалов по смете	47



38-38001

Редактор И. М. КИРИЛИН.

ФИС № 1224.

Технический редактор Е. М. ШТУНЦ.

Сдано в произв. 1/VII-38 г. Подписано к печати 26/VIII-38 г. Бумага 70×108 см, 1/16 доля. Печ. листов 3. У-ал. 6,66. Кол. знаков в печ. листе 88775.

Уполномоченный Мособлгортита Б-4949

Типография «Рабочая Москва», Чистые пруды, дом 8.

Тираж 2000 экз. Заказ № 2816

ПРЕДИСЛОВИЕ

Настоящая брошюра подготовлена к печати инженером А. М. Купер на основе трех проектов теннисных кортов (нормальной, облегченной и простейшей конструкции), исполненных Архитектурно-проектной мастерской «Физкультпроект» Всесоюзного комитета по делам физкультуры и спорта при СНК СССР. Проектировал инж. А. М. Купер, сметы составил С. А. Лескин, общее руководство: главный инженер А. А. Карлухин и начальник «Физкультпроекта» К. А. Шеффер.

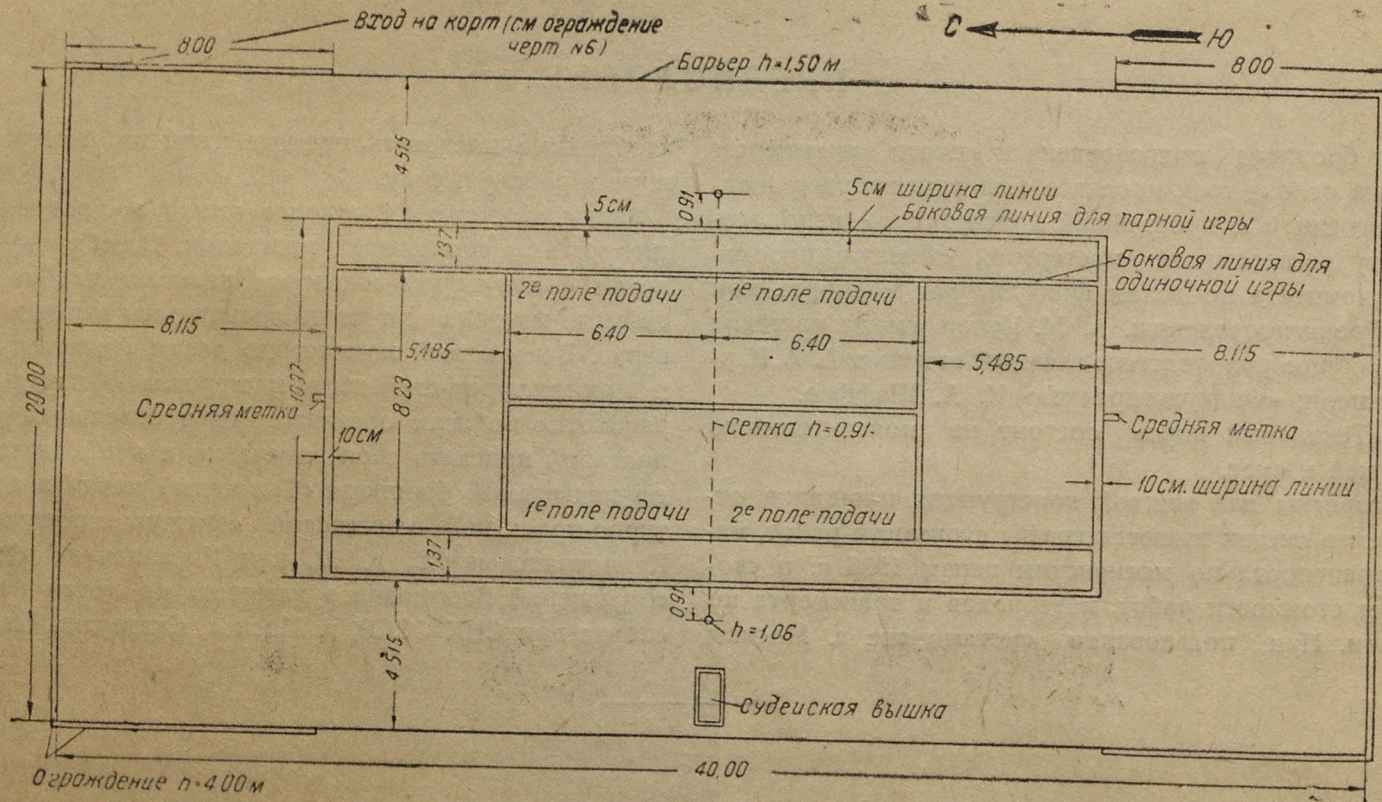
Брошюра «Теннисный корт» состоит из пояснительного текста, чертежей и смет.

Сметы составлены для каждой конструкции площадки отдельно, причем в сметах имеются графы стоимости работ, материалов и транспорта по московским ценам 1936 г. и свободные графы стоимости работ, материалов и транспорта по местным ценам. При пользовании сметами вне г. Москвы

необходимо поставить местные цены на материалы, транспорт и рабочую силу.

Ввиду отсутствия большого опыта в строительстве и проектировании спортивных площадок, Всесоюзный комитет по делам физкультуры и спорта полагает необходимым выпускаемые материалы считать временными и подлежащими проверке. Всесоюзный комитет по делам физкультуры и спорта и Архитектурно-проектная мастерская «Физкультпроект» обращаются ко всем организациям и отдельным работникам с просьбой прислать свои замечания и необходимые указания по издаваемой брошюре «Теннисный корт» в адрес Архитектурно-проектной мастерской «Физкультпроект»: г. Москва, Крапоткинская ул., д. 12, или Управлению физкультурных сооружений Всесоюзного комитета по делам физкультуры и спорта при СНК СССР, г. Москва, Скатертный пер., д. № 4.

ТЕННИСНЫЙ КОРТ



Черт. 1. План теннисного корта

I. НАЗНАЧЕНИЕ, ПРОПУСКНАЯ СПОСОБНОСТЬ И ОПИСАНИЕ СООРУЖЕНИЯ

Теннисный корт является местом для игры в теннис в летнее, весеннее и осеннее времена года. Зимой площадь теннисного корта может быть использована под заливку катка.

Единовременно на теннисном корте может быть занято до 4 игроков. В течение дня на теннисном корте может быть пропущено до 6 смен игроков. Максимальная ежедневная пропускная способность теннисного корта — 24 человека.

Теннисный корт представляет собой специально оборудованную прямоугольную площадку.

Оборудование теннисного корта состоит из ограждения корта, препятствующего вылету мяча за границы корта, двух столбов, закрепленных в специальных башмаках, регулятора для натягивания игровой сетки и судейской вышки. В центре площадки в уровень с землей устанавливается башмак для закрепления нижней кромки сетки.

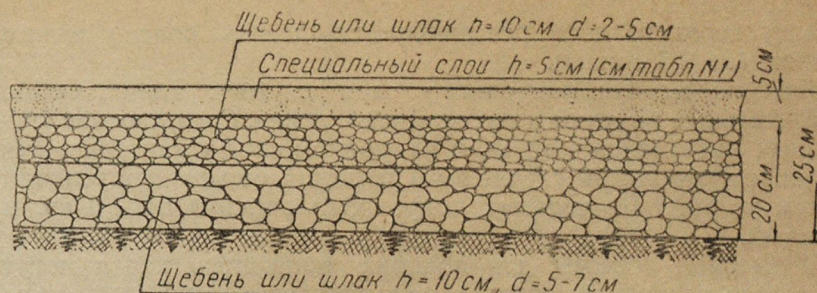
Размер площадки теннисного корта при одиночном расположении вместе с аутами равен 20×40 м (черт. № 1); при расположении нескольких кортов рядом, по их длинной стороне, ширина кортов может быть уменьшена до 18 м при условии, что корты не будут разделены ограждающими сетками.

Размер корта для соревнований (с трибунами для зрителей) должен быть увеличен до 20×46 м.

Наилучшей ориентировкой теннисного корта является такая, при которой длинная ось его располагается с севера на юг; при таком расположении лучи солнца с 5 час. вечера направлены в бок играющим. Зрительные места (трибуны или скамьи) следует располагать вдоль боковых сторон корта.

II. СООРУЖЕНИЕ И РАЗМЕТКА ПЛОЩАДОК

Конструкции теннисных кортов могут быть трех типов: нормальной, облегченной и простейшей.



Черт. 2. Нормальная конструкция площадки

Для сооружения теннисного корта нормальной конструкции выбирается корыто глубиной 25 см. Поверхности дна корыта придается уклон по направлению к дренам. В основании корыта устраивается дренаж, если грунт основания водонепроницаем (глина).

Основание корта делается из кирпичного половняка или крупного щебня (диаметром зерен 7-5 см), поверх которого укладывается слой среднего щебня или шлака (при диаметре зерен 5-2 см). Каждый слой должен быть укатан по возможности наиболее тяжелым катком 1,0—1,5 тонны. Общая толщина основания корта после укатки должна быть 20 см (черт. № 2).

Верхний слой играет очень ответственную роль и должен быть выполнен с особой тщательностью. Теннисный корт нормальной конструкции должен иметь твердый (эластичный) водопроницаемый покровный слой. Верхний слой должен быть стоек по отношению к атмосферным воздействиям, по возможности не терять своих свойств, не размокать и не пылить.

Толщина верхнего слоя в уплотненном состоянии должна быть не менее 5 см (после укатки), для чего надо предварительно наносить слой смеси не менее 10-8 см.

Укладку покровного слоя следует производить без перерыва в течение одного дня для получения одинаковой плотности.

Укатку верхнего слоя рекомендуется делать более легким катком (до 0,5 тонны).

Материалом для покровного слоя служит: глина, песок, строительные высевки и растительная земля. Соотношение указанных материалов в верхнем покровном слое устанавливается в каждом отдельном случае в зависимости от местных условий путем устройства опытных покровов площадью по 1,0 кв. м каждый.

Примерные составы для покрова теннисного корта могут быть для различных грунтов рекомендованы нижеследующие (см. таблицу 1).

Таблица 1

Примерные составы покровного слоя теннисного корта нормальной конструкции

(Состав покровного слоя дан в процентах от общего объема покровного слоя)

№ п/п	Рецепты для покровного слоя	Строит. высевки	Глина		Песок	Растительн. земля	Фуза	Высевки шлама	Итого (%)
			жирная	тощая					
1	Покровная смесь № 1 . . .	75	25	—	—	—	—	—	100
2	” ” № 2 . . .	65	—	35	—	—	—	—	100
3	” ” № 3 . . .	40	30	—	30	—	—	—	100
4	” ” № 4 . . .	—	—	40	—	—	20	40	100
5	” ” № 5 . . .	60	—	—	—	40	—	—	100

Под тяжелой жирной глиной здесь подразумевается глина с содержанием глинистых частиц (размером до 0,005 м) не менее 60%.

Под тощей глиной подразумевается глина с содержанием глинистых частей 30-60%.

Пески чистые, не связанные; размер частиц 2-0,5 мм; наличие пылеватых частиц не превышает 20%; наличие глинистых частиц ничтожно.

Под строительными высевками подразумевается: каменная мелочь, отходы от боя кирпича, схватившихся растворов и т. д., просеянных через 5 мм грохот.

Под фузой подразумевается схватившаяся гашеная известь из творильных ям.

Чернозем содержит гумуса 4-10%; близок к глинистым грунтам.

В состав покровного слоя может быть введена, взамен строительных высевок, также каменная пыль из каменомен. Рецептура состава в этом случае должна быть установлена на месте опытным путем в зависимости от породы камня.

Глину для поверхностного слоя следует вводить в растворе, для чего необходимо размешать ее в бочке или в творильном ящике и проливать ею остальную часть спецсостава. Смесь для верхнего покрова перед укладкой следует тщательно перемешивать. В целях обеспыливания и предотвращения прорастания корта следует в верхний покровный слой вводить раствор соли-бузуна в количестве 100 кг на один теннисный корт.

Теннисному корту для создания лучшей видимости мяча по возможности должен быть придан красноватый оттенок. Для придания поверхности корта красного цвета ее слегка посыпают красным горным песком или тертым кирпичом.

Если корт получился недостаточно упругий, состав покровного слоя не связался, то следует ввести в него добавочное количество строительных высевок; наоборот, излишнюю плотность следует компенсировать введением песка.

Для быстрого стока атмосферных вод с поверхности корта последнему придаются уклоны $i = 0,005$. Планировка поверхности корта может быть произведена на два ската по поперечной или продольной оси или на четыре ската (см. черт. № 5 — три варианта планировки поверхности корта). Указанные на схемах пунктиром дренажные каналы относятся только к теннисным кортам с облегченной конструкцией.

Для сооружения теннисного корта облегченной конструкции выбирается корыто глубиной 15 см. Поверхности дна корыта дается уклон к дренам.

Покровом теннисного корта облегченной конструкции может

быть естественный грунт, находящийся на площадке. Ряд грунтов обладает нужными нам свойствами (водопроницаемости, связанности, гигроскопичности, эластичности) в своем естественном состоянии; другие же требуют улучшения путем введения песка или глины.

К первой категории грунтов относятся супеси, легкие суглинки и лёс; все остальные грунты требуют улучшения.

Состав покровного слоя для наиболее характерных грунтов, требующих улучшения, приведен в таблице 2.

Таблица 2
Примерные составы покровного слоя теннисного корта
облегченной конструкции

(Состав покровного слоя дан в процентах от общего объема покровного слоя)

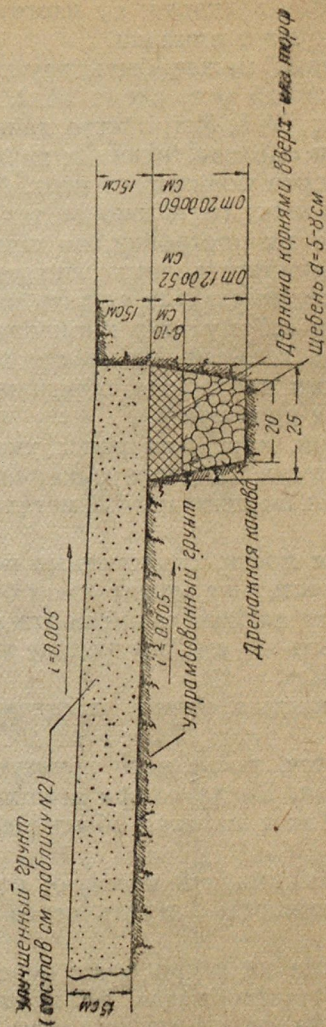
№ п/п	Рецепты для покровного слоя	Глина		Песок	Чернозем	Итого (%)
		жирная	топкая			
1	Покровная смесь № 1	25	—	75	—	100
2	” ” № 2	15	—	50	35	100
3	” ” № 3	—	50	50	—	100
4	” ” № 4	—	20	40	40	100

Приведенные в таблице 2 грунты имеют аналогичную характеристику, что и в таблице 1.

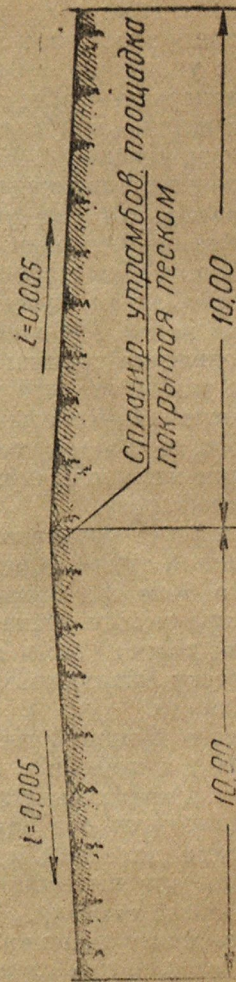
Если корт облегченной конструкции получился недостаточно упругий, состав покровного слоя не связался, то следует ввести в него добавочное количество глины, наоборот, излишнюю плотность следует компенсировать введением песка.

Конструкцию площадки показывает черт. № 3.

Для сооружения теннисного корта простейшей конструкции корыто выбирать не нужно, так как теннисный корт сооружается непосредственно на грунте. Необходимо очистить пло-



Черт. 3. Облегченная конструкция площадки



Черт. 4. Простейшая конструкция площадки

щадку, предназначенную под устройство корта, от растительности и тщательно утрамбовать грунт площадки.

Планировка поверхности площадки может быть двухскатная с уклоном $i = 0,005$ по продольной оси, схема № 2, или по поперечной оси, схема № 3, черт. № 5. Устройство данного типа кортов допускается лишь при соответствующих грунтах (песуи, суглинки). Конструкцию корта показывает черт. № 4.

Качество теннисных площадок зависит не только от тех материалов, которые употреблены на их постройку, но еще — и в большей степени — от метода и тщательности выполнения вышеописанных работ. Так, при укатке следует тащить каток за собой, а не толкать его впереди себя; укатку производить вдоль корта. Рабочие должны быть в обуви без каблучков.

Появление трещин на поверхности корта или образование волн указывает, что укатку следует прекратить.

После окончательного уплотнения, корт, как ранее указывалось, посыпают тонким слоем песка и вновь закатывают легким катком. Неприставший песок сметают мягкой метелкой. по трафарету.

Трафарет представляет собой две доски, сколоченные переключной таким образом, чтобы расстояние между ними было равно 5 см для боковых линий; для задних линий корта расстояние между досками должно быть 10 см. Внутренние края досок должны быть скошены к земле.

Краску накладывают, проводя кистью между дощечками трафарета.

Место будущей линии прометается, после чего грунтуются олифой с помощью малярной кисти. Когда олифа высохнет, линия прокрашивается белилами. Такая окраска обыкновенно производится два раза в сезон.

Кроме масляной краски, можно применить клеевую, которая быстро высыхает и дает возможность играть через 2-3 часа после окраски.

Для приготовления клеевой краски на ведро воды берется 1 кг столярного клея, 0,5 кг конопляного масла, 6-7 кг мелу и 5 г синьки. Указанная смесь варится до тех пор, пока не получится краска достаточной густоты.

Задние линии должны иметь ширину в 10 см, остальные — 5 см. Ширина линий входит в размеры площадки и отмеривается во-внутрь площадки.

Разметку линий показывает черт. № 1.

III. ОГРАЖДЕНИЕ КОРТА

На кортах нормальной и облегченной конструкции оградительные сетки делаются проволочные высотой 4,0 м; их располагают у торцевых сторон корта и на протяжении 8 м от торцов по боковым сторонам. Отверстия сетки между плетением (окно сетки) должны быть не более 3,5 см. Столбы, на которых укрепляется проволочная сетка, делаются из брусков 12×12 см. Расстояние между столбами наружного ограждения принято в 2,5—2,67 м.

Столбы сетки заглубляются на 1,5 м и устанавливаются на пластину длиной 40 см.

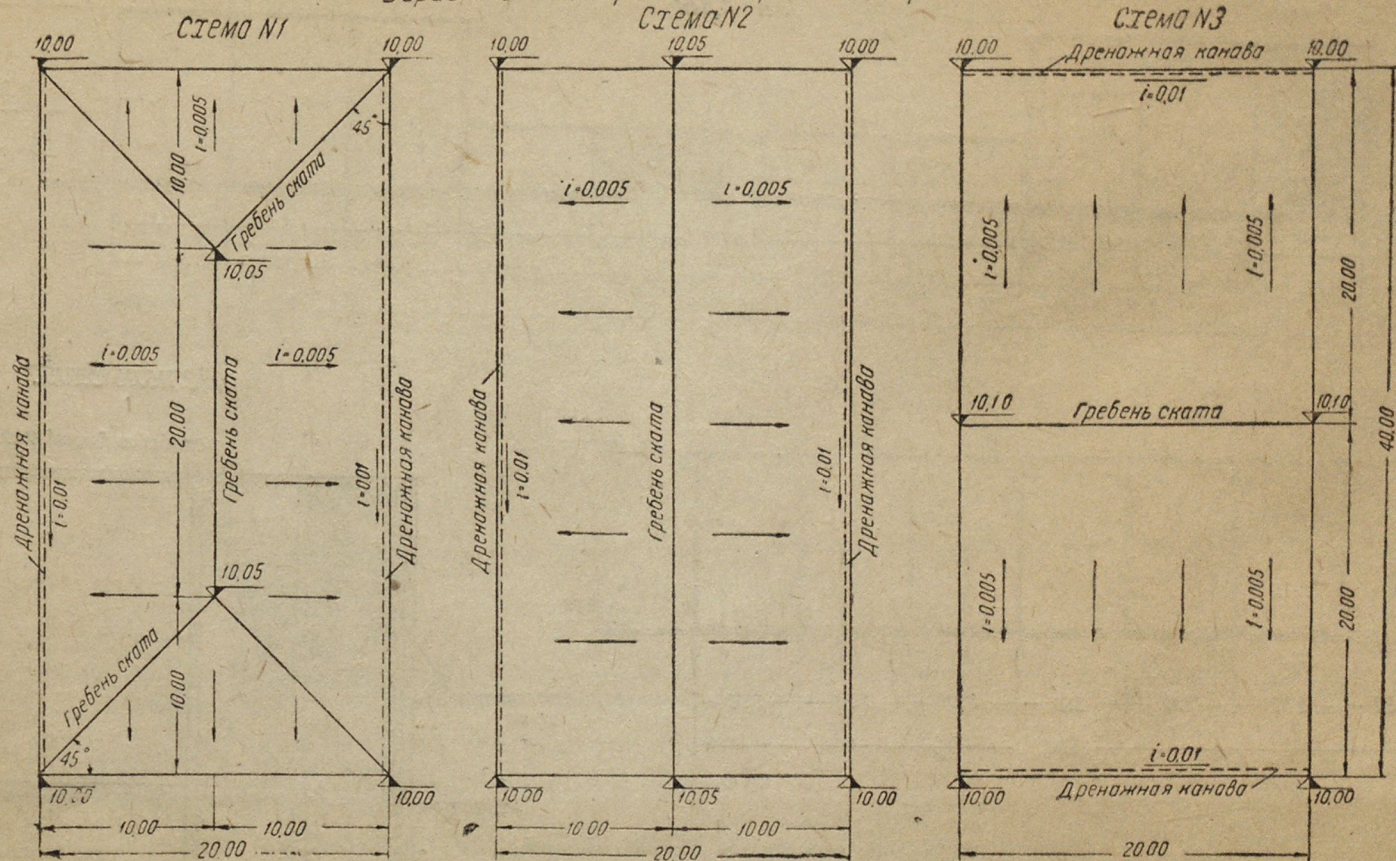
Поверх столбов прикрепляется обвязка из брусков 12×10 см, как показано на черт. № 6 и 6а. Внизу на уровне корта укрепляется нижняя обвязка из брусков 12×10 см, на которой крепится проволочная сетка. Между оградительными сетками, высотой 4 м, по продольной стороне корта устраивается барьер — высотой 1,5 м, длиной 24 м (по 12 м от поперечной оси).

На кортах нормальной и облегченной конструкции по торцевому ограждению натягивается парусина, окрашенная в синий или зеленый цвет для создания лучшей видимости мяча при его полете.

На кортах простейшей конструкции при отсутствии металлической сетки может быть использована веревочная сетка (рыболовная сеть); при отсутствии последней может быть сделан деревянный забор, который окрашивается в зеленый цвет для создания фона, улучшающего видимость мяча при его полете.

Высота ограждения может быть принята 3,0 м. Деревянный забор показывают черт. № 7, 7а и 7б.

Варианты планировки поверхности корта
Схема N1

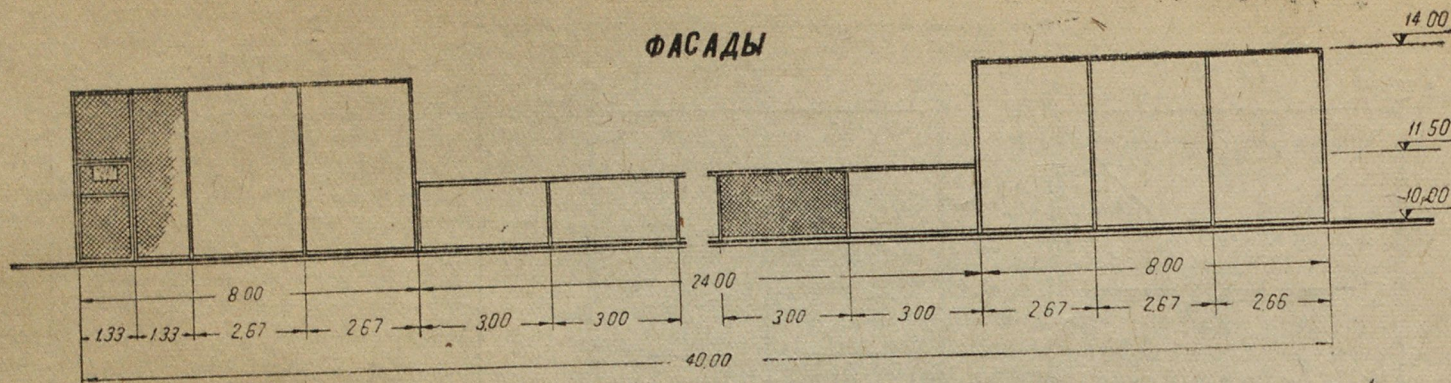


Черт. 5. Варианты планировки поверхности корта

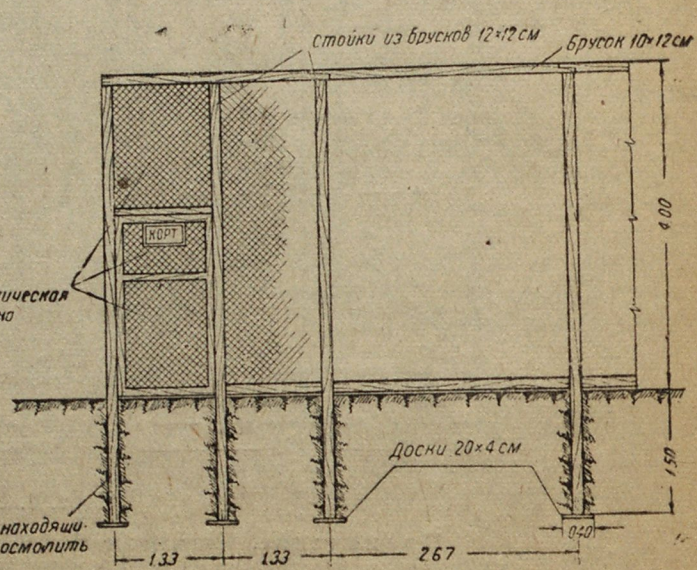
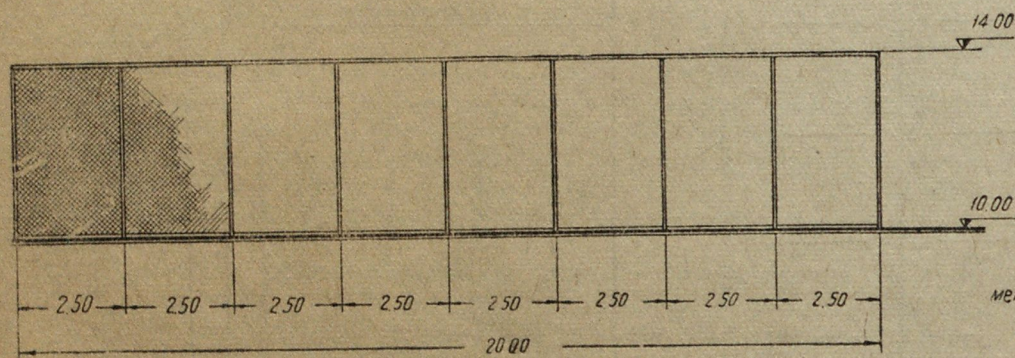
Примечание. Показанные пунктиром дренажные каналы устраиваются только для теннисных кортов облегченной конструкции. Для теннисных кортов нормальной конструкции—см. чертеж дренажа № 9.



ФАСАДЫ



Деталь входа

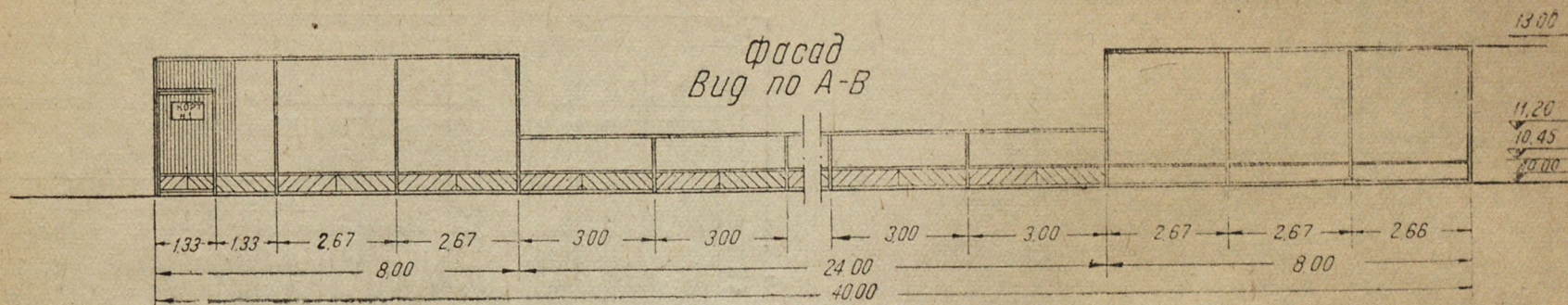


Черт. 6. Ограждение теннисных кортов металлическими сетками

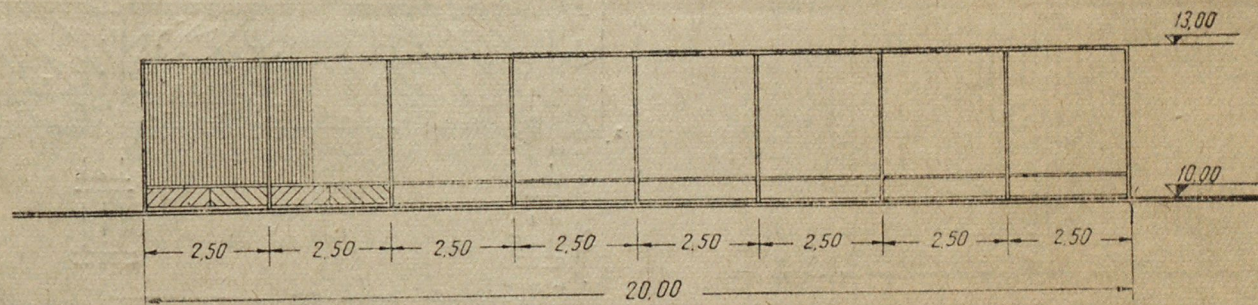
Примечание. В теннисном корте простейшей конструкции высота ограждения может быть снижена до 3 метров.

Черт. 6а

Вариант ограждения—деревянный забор



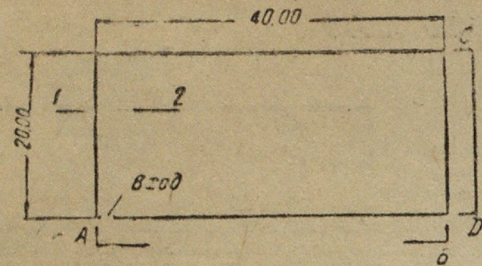
Вид С-Д



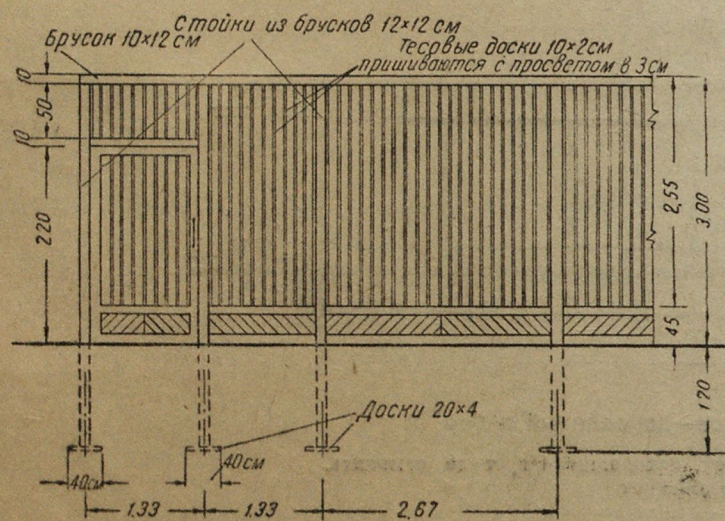
Черт. 7. Ограждение теннисных кортов—деревянный забор

- Примечания: 1) Части стоек, находящиеся в земле, осмолять.
2) Забор окрашивается в зеленый или синий цвет

План ограждения

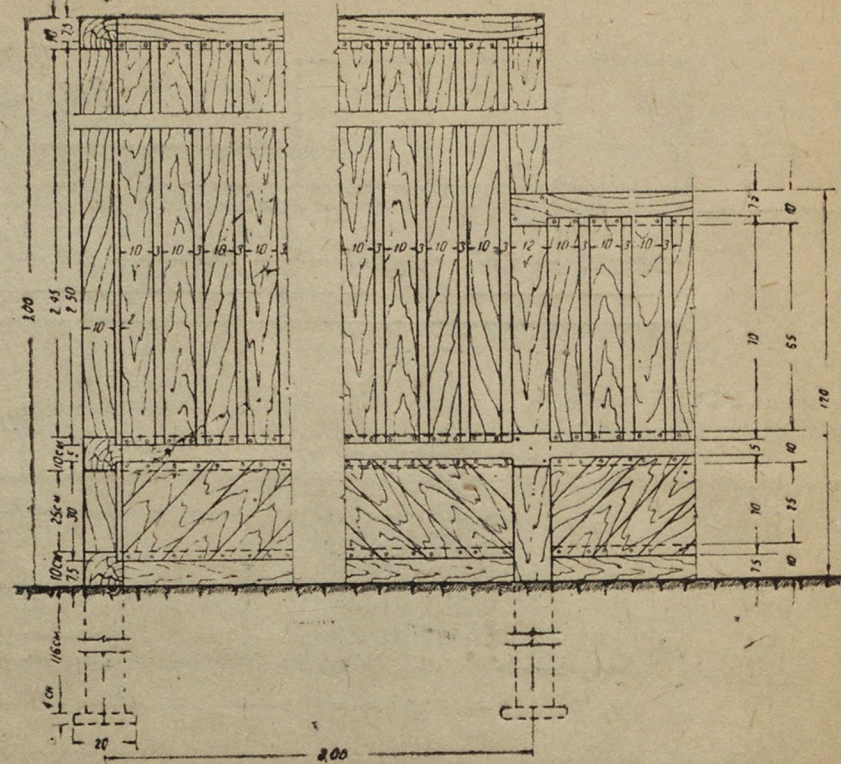


Деталь входа



Черт. 7а

Разрез 1-2



Черт. 7б

IV. СРЕДНЯЯ ИГРОВАЯ СЕТКА

Средняя игровая сетка имеет длину 12,81 м и натягивается на столбах, установленных на расстоянии 0,91 м от боковых линий в сторону аутов. Высота сетки у столбов 1,07 м и по середине 0,91 м. В середине сетки находится петля; крючок, цепляющий петлю, закрепляется в специальном башмаке и служит для регулирования высоты натяжения сетки. Столбы, на которых натягивается сетка, заглубляются в грунт на глубину 0,75 м; в своей надземной части столб не должен быть выше сетки.

В случае использования корта для заливки под каток столбы делаются съемными с закреплением в специальных башмаках; поверхность башмаков запроектирована в уровень с поверхностью корта.

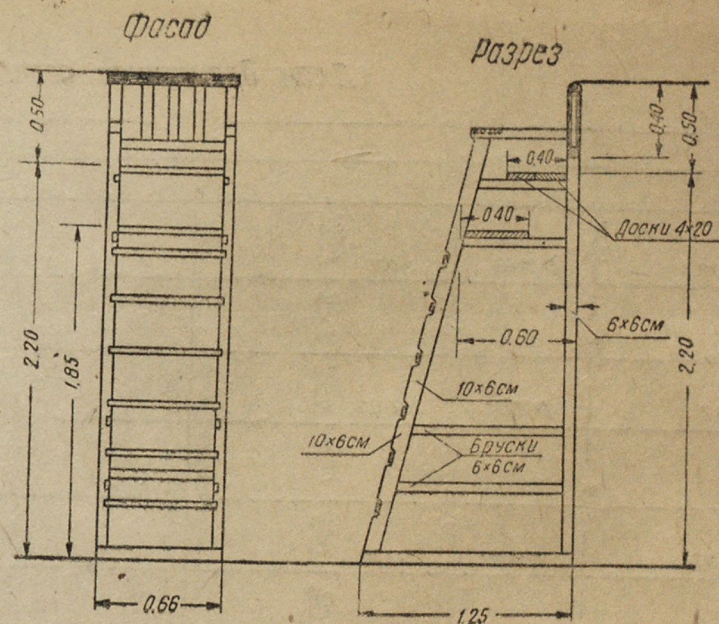
V. СУДЕЙСКАЯ ВЫШКА

Каждый теннисный корт должен быть оборудован судейской вышкой, которая может быть выполнена из металла или из дерева. Высота судейской вышки — 2,2 м, ширина — 60 см. Вышка снабжена откидной доской-пюпитром для записывания результатов игр. Размеры вышки указаны на черт. № 8.

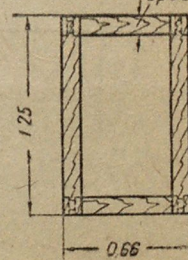
VI. ДРЕНАЖ

Для отвода вод, выпавших в виде ливней и просочившихся в грунт, на площадке теннисного корта нормальной конструкции устраивается дренаж (при условии водонепроницаемых грунтов в основании).

Для расчета дренажной сети необходимы данные по метеорологии, гидрологии и геологии. В данном расчете дренажной сети приняты условно метеорологические данные Московской области; грунты в основании теннисного корта глинистые; грунтовые воды отсутствуют.

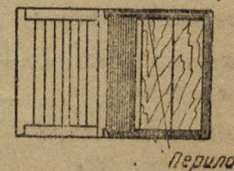


План лезней
Бруски 10x10 см



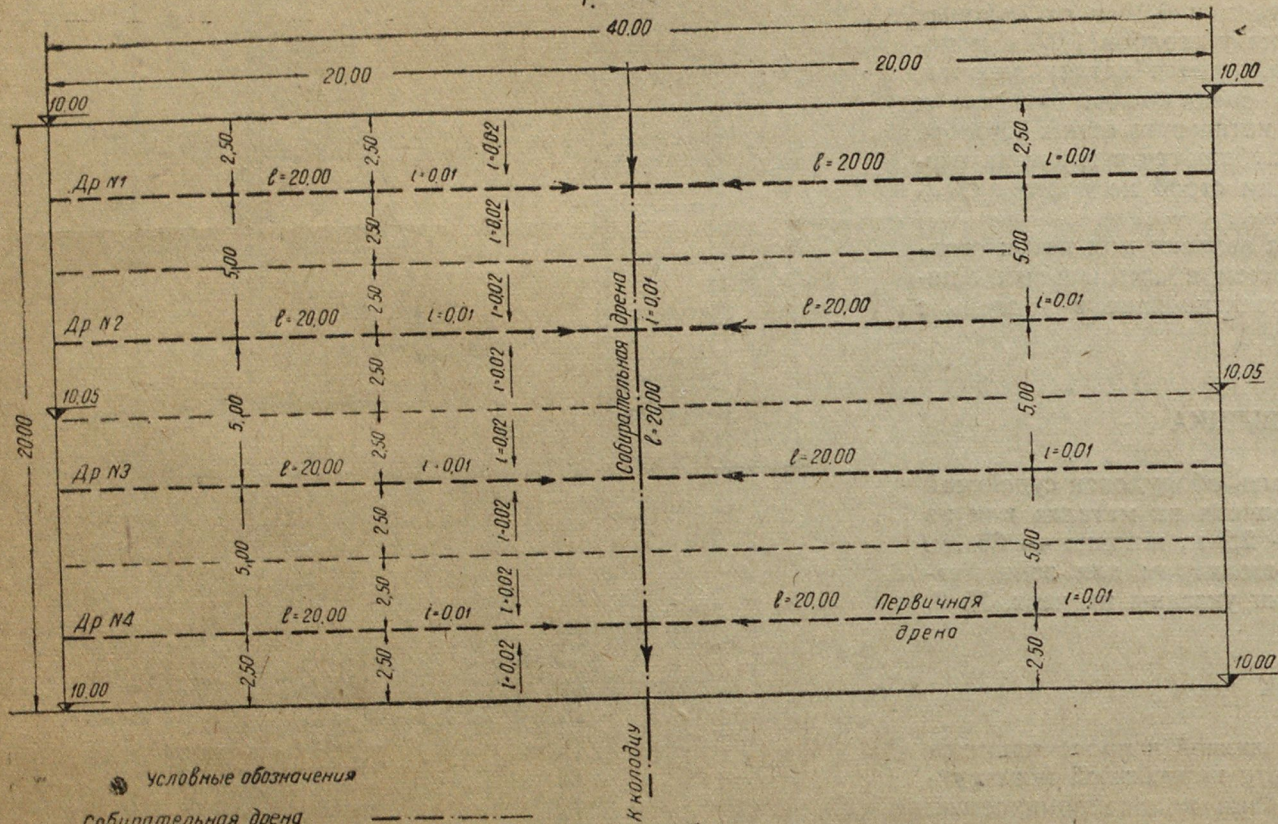
План сидения

Доска-сталин
(откидная на петлях)



Черт. 8. Судейская вышка

План дренажной сети



- условные обозначения
- Собирательная дрена —————
 - Первичные дрены —————
 - Планировка основания покрытия —————
 - направление стока воды —————>

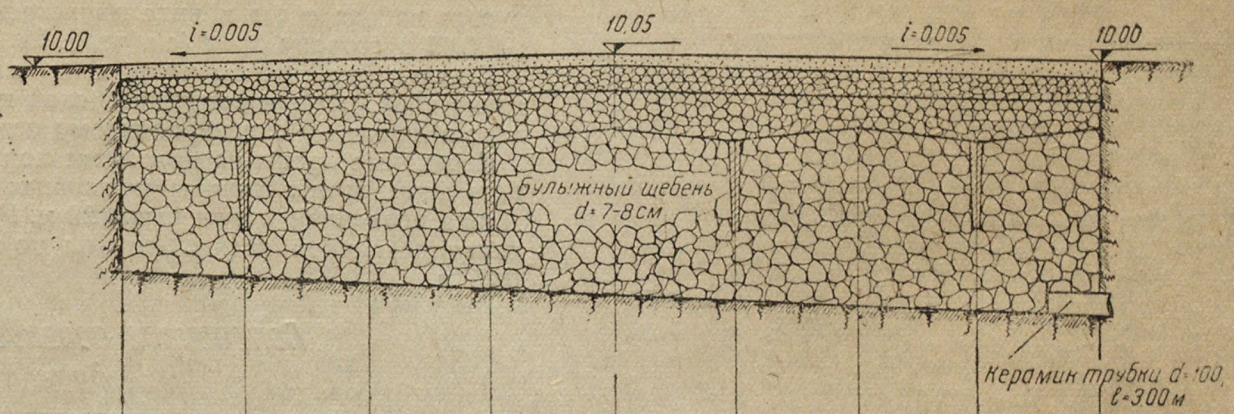
Черт. 9. Дренаж теннисного корта нормальной конструкции

Примечания: 1) Для расчета дренажа принято: а) Метеорологические данные Московской области. б) Грунт в основании водонепроницаемый. в) Грунтовые воды отсутствуют.

Во всех других случаях дренаж должен быть рассчитан особо.

2) Описание устройства дренажа — см. раздел VI.

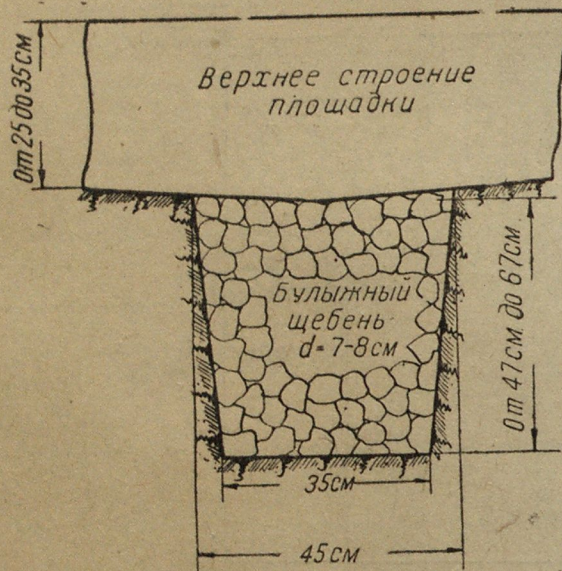
Продольный разрез по собирательной дрене



Укл попергн гориз. расстоян	i=0,005		10,00		10,00		i=0,005		10,00
Отметки попергн покрова	10,00			10,05					10,00
Отметки основания покрова	9,75	9,70	9,75	9,70	9,75	9,70	9,75	9,70	9,75
Отметки заложения дна дрен	Соб. др. 9,28	Др. №1 9,30		Др. №2 9,30		Др. №3 9,30		Др. №4 9,30	9,08
Расст между дренами	2,50		5,00		5,00		5,00		2,50

Черт. 9а

Поперечное сечение собирательной
дрены



Черт. 96

В основу расчета дренажа теннисного корта положено эксплуатационное требование: теннисный корт должен быть доступен для игры через 30 мин. после окончания ливня.

Определение количества выпадающих на площадь теннисного корта осадков производится по методу предельных интенсивностей проф. Горбачева.

Расположение дрен в плане теннисного корта обуславливается имеющимся месторасположением колодцев в системе сети ливневой канализации стадиона, ПКиО и т. д. и необходимостью максимально быстрого осушения корта. Дрены за-

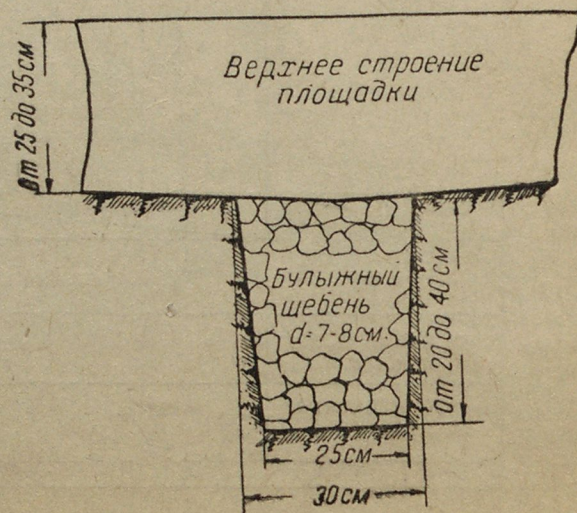
проектированы параллельно поперечной оси корта с уклоном $i=0,01$ в сторону собирательной дрены (коллектора).

Для быстрого стока инфильтрующей воды поверхность основания водонепроницаемого грунта между дренами планируется на два ската в виде двухскатной крыши с уклоном $i=0,02$ в сторону дрен (см. черт. № 9, 9а и 9б).

Схема расположения дрен. Вся просочившаяся в грунт вода, пройдя покровный слой и два слоя щебня, попадает в дренаи по спланированному основанию.

Первичные дренаи расположены под прямым углом к собирательной дрене. Уклоны первичных дрен приняты $i=0,01$. Длина первичной дрены равна 20 м. Размеры поперечного сечения первичной дрены приняты по верху 0,3 м и по низу 0,25 м.

Поперечное сечение первичной
дрены



Черт. 96

Заполнение первичной дрены может состоять из булыжно-го или кирпичного щебня с диаметром зерен $d=7-8$ см.

Глубина заложения первичных дрен колеблется в пределах от 0,2 м в истоке до 0,4 м в устье, считая от нижнего щебеночного слоя в основании корта. Собираетельная дрена длиной 20 м. Принятый уклон дрены $i=0,01$ в сторону расположения колодца ливневой сети.

Первоначальная глубина заложения собираетельной дрены устанавливается на 5 см ниже первой первичной дрены, впадающей в собираетельную дрена. Глубина в конце дрены будет в соответствии с придаваемым ей уклоном. В нашем случае глубина заложения собираетельной дрены в истоке равна 0,47 м, и в устье 0,67 м.

Размеры сечения собираетельной дрены приняты по верху 0,45 м и по низу 0,35 м. Заполнение производится булыжным или кирпичным щебнем диаметром зерен $d=7-8$ см.

Для соединения собираетельной дрены с колодцем ливневой канализации, укладываются керамиковые или гончарные трубы $d=100$ мм, длиной 3,0 м. Керамиковые или гончарные трубы безраструбные могут быть длиной 0,3 м или 0,8 м; стыки труб не заделываются, трубы кладутся впритык.

Порядок производства работ по теннисному корту нормальной конструкции при наличии дренажа должен быть следующий:

1. Съёмка земли до отметок основания корта.
2. Трассировка первичных дрен и собираетельной дрены.
3. Двухскатная планировка грунта к дренам.
4. Выемка траншей для первичных и собираетельной дрен.
5. Укладка в конце собираетельной дрены на дно траншей керамиковых или гончарных труб.
6. Засыпка щебнем первичных и собираетельной дрен.
7. Засыпка и утрамбовка (или укатка) нижнего слоя щебня (диаметром зерен $d=5-7$ см); толщина слоя после укатки — 10 см.
8. Укладка и утрамбовка (или укатка) верхнего слоя щебня (диаметром зерен $d=2-5$ см) толщиной слоя — 10 см и установка столбов, поддерживающих среднюю сетку.

9. Засыпка на щебеночную подготовку спецсостава слоями 2-3 см и его утрамбовка.

10. Планировка поверхности на четыре или на два ската (см. черт. № 5).

11. Окончательная отделка поверхности (корт посыпается горным песком, окрашиваются линии и т. д.).

В теннисном корте облегченной конструкции для быстрого стока инфильтрационных вод основание корта планируется (точно так же, как и его поверхность) на два или на четыре ската с уклоном $i=0,005$. По краям теннисного корта устраиваются дренажные каналы. Просочившаяся на площадке теннисного корта вода стекает по спланированному основанию в дренажную канаву. Дренажной канаве приданы размеры поперечного сечения по верху 0,25 м, по низу 0,2 м.

Продольный уклон дренажной канавы равен $i=0,01$. Конструкция дренажной канавы состоит из верхнего слоя дерна, укладываемого корнями вверх, толщиной 8—10 см, и нижнего щебеночного или шлакового слоя, толщиной от 12 до 52 см; диаметр зерен щебенки или шлака $d=5-8$ см.

Вывод дренажной канавы за пределами площадки может переходить в открытую канаву с отводом вод в пониженное место участка. Сечение и план дренажной канавы показывают черт. № 3 и черт. № 5.

В теннисном корте простейшей конструкции дренаж не предусматривается.

VII. УХОД ЗА ПЛОЩАДКОЙ

Уход за площадкой состоит в ежедневной поливке (в сухую и жаркую погоду необходимо поливку производить два раза в сутки, днем и вечером).

Для осуществления поливки теннисных кортов требуется подводка водопровода. Расположение кранов должно быть таким, чтобы исключалась возможность лежания рукава на площадке во время ее поливки. Кранов должно быть не менее двух; лучше всего их разместить на противоположных боко-

вых сторонах площадки по разные стороны от поперечной сетки. Краны должны находиться за границами боковых разбегов.

После поливки площадку следует прокатать легким катком до 0,25 тонны и подправить линии. Когда поливка, прокатка и подправка линий окончены, необходимо площадку подмести метлой, а линии очистить от песка мягким веником.

Каждый год в начале сезона должен быть произведен ремонт площадки.

Ремонт заключается в приподнятии железными граблями верхнего слоя и добавлении к нему спецсостава (указанного в разделе II «Сооружение площадок»), взамен сношенного за предыдущий сезон. Затем вся поверхность разравнивается и закатывается, после чего наносятся линии.

С М Е Т А
к проекту устройства
Т Е Н Н И С Н О Г О К О Р Т А
Н О Р М А Л Ь Н О Й К О Н С Т Р У К Ц И И
(с дренажем)

Серия „Г„ Проект № 1
Название серии *Спортивные площадки*

Смета составлена на основании пояснительной записки и чертежей.
Количество работ определялось по чертежам, нормы рабсилы, ма-
териалов и транспорта—по сметному справочнику на 1936 год.

Площадь площадки 800,00 м²
Полная стоимость по московским ценам на 1936 г. . 14546 р. 08 к.
Полная стоимость по местным ценам

Смету составил *С. А. Лескин*
Проверил *Л. Н. Крюков*

Проектировал инж. *А. М. Купер*
Глав. инж. Ф.К.П. *А. А. Карпунин*

СВОДНАЯ ВЕДОМОСТЬ СТОИМОСТИ КОНСТРУКТИВНЫХ ЭЛЕМЕНТОВ СООРУЖЕНИЯ

№№ п/п	Перечень конструктивных элементов и видов работ	Стоимость в рублях по ценам Москвы					Стоимость в рублях по местным ценам						
		Рабсила	Материалы	Механизмы	Транспорт	Накладные расходы	Итого	Рабсила	Материалы	Механизмы	Транспорт	Накладные расходы	Итого
1	Земляные работы . . .	423-84	—	—	—	100-03	523-87						
2	Покров	521-50	6825-86	28-22	—	1989-71	9362-29						
3	Ограждение	466-16	2018-97	—	—	659-27	3144-40						
4	Дренаж	72-18	1072-52	—	—	308-82	1453-52						
5	Судейская вышка	10-94	38-10	—	—	12-95	62-00						
	Всего	1494-62	9955-45	28-22	—	3067-78	14546-08						

I. З Е М Л Я Н Ы Е Р А Б О Т Ы ВИДЫ И ОБЪЕМ РАБОТ

№ сметы	№ норм	Наименование работ	Ед. изм.	Количество				№ сметы	№ норм	Наименование работ	Ед. изм.	Количество			
				Работ	Раб-силы	Материалов	Механизм.					Работ	Раб-силы	Материалов	Механизм.
1	I-26-80-л	Вырыть в грунте III кат. корыто под площадку на глубину до 25 см, с разрыхлением грунта вручную, накладыванием на тачки и отвозкой на расстояние 70 м, с разравниванием на месте свалки 40,00×20,00×0,25 Землекопов 3 разр. 18,60×0,01×200,0	м ³	200,00							ч/д	0,84			
			ч/д		57,20						м ²	800,00			
											ч/д	15,20			

ВЫБОРКА СТОИМОСТИ РАБОТ ПО РАЗДЕЛУ
«ЗЕМЛЯНЫЕ РАБОТЫ»

№№ по пор.	Наименование	Единицы измерения	Количество единиц	Стоимость			
				По ценам Москвы 1936 г.		По местным ценам	
				Цена за един.	Всего	Цена за един.	Всего
Рабсила							
1	Землекопов 4 разр. . .	ч/д	15,20	6-82	103-66		
2	" 3 разр. . .	"	57,20	5-53	316-32		
3	Рабочих 2 разр.	"	0,84	4-59	3-86		
	Итого . . .				423-84		

СВОДНАЯ ВЕДОМОСТЬ СТОИМОСТИ РАБОТ ПО РАЗДЕЛУ
«ЗЕМЛЯНЫЕ РАБОТЫ»

№№ п/п	Наименование расходов по разделу	Стоимость	
		По ценам Москвы 1936 г.	По местным ценам
1	Рабсила	423-84	
2	Материалы		
	Итого	423-84	
	Начисление 20%	84-77	
	Начисл. на материал 3,5%	—	
	Итого	508-61	
	Планов. накоплен. 3%	15-26	
	Всего	523-87	

II. П О К Р О В
ВИДЫ И ОБЪЕМ РАБОТ

§§ сметы	§§ норм	Наименование работ	Ед. изм.	Количество			
				Работ	Раб-силы	Материалов	Механизм.
3	Сметн. справ. „Гушосдор“, п. 6-3-6	По спланированной поверхности сделать двухслойное основание, состоящее: первый слой—из кирпичного боя толщ. в среднем 12,5 см, и второй слой—из кирпичного щебня толщиной 10 см, с подвозкой материала тачками на расстояние до 50 м	м ²	800,00			
		Рабочих 3 разр. (0,0143+0,01675)×800,0	ч/д		24,70		
		Кирпичного боя 0,156×800,00	м ³			124,80	
		Щебня кирпичного 0,13×800,00	м ³			104,00	

§§ сметы	§§ норм	Наименование работ	Ед. изм.	Количество			
				Работ	Раб-силы	Материалов	Механизм.
	Сметн. справ. „Гушосдор“, п. 117-6	На дополнительную подвозку материала на расстояние 50 — 20 = 30 м Рабочих 3 разр. 0,01×3×228,80	м ³	228,80			
			ч/д		6,86		
4	Произв. НККХ, вып. 1, п. 38	Произвести укатку каждого слоя ручным катком весом 1 тн, при обслуживании 4 рабочими Рабочих 2 разр. (0,00160×4×0,125×800,0)×2	м ²	800,00			
			ч/д		1,28		
		Катков ручных весом 1 тн (0,00160×0,125×800,0)×2	м/с				0,32

§§ сметы	§§ норм	Наименование работ	Ед. изм.	Количество			
				Работ	Раб-силы	Материалов	Механизм.
5	ЕНВиР, отд. 3, п. 65	Произвести во время укатки поливку россыпи половняка и щебня брандспойтом (считая поливку за 4 раза) Рабочих 2 разр. $0,16 : 8 \times 4 \times 0,01 \times 800,0$ Воды $0,04 \times 800,0$	м ² ч/д м ³	800,00 0,64 32,00			
6	ЕНВиР, отд. 3, п. 81	Произвести просевку кирпичного щебня Рабочих 2 разр. $0,53 \times 0,125 \times 104,00$	м ³ ч/д	104,00 6,90			
7	Сметн. справ. "Гушосдор", Т-60	По готовому основанию уложить верхний слой покрова из спесля толщиной 8-10 см, с выравниванием под рейку с плотным трамбованием, с подвозкой материала тачками на расстояние 70 м Рабочих 3 разр. $0,00568 \times 800,00$ Рабочих 2 разр. $0,00187 \times 800,00$ Смеси $0,09 \times 800,00$ Соли-бузун $0,125 \times 800,00$	м ² ч/д " м ³ кг	800,00 4,54 1,50 72,00 100,00			
	Сметн. справ. "Гушосдор", 117-6	На дополнительную подвозку материала на расстояние $70 - 25 = 45$ м Рабочих 3 разр. $0,009 \times 4,5 \times 72,00$	м ³ ч/д	72,00 2,92			
8	Произв. нормы НККХ, вып. 1, п. 38	Произвести укатку покрова ручным катком вес. 0,25 тн, при обслуживании 2 рабочими Рабочих 3 разр. $0,0016 : 8 \times 2 \times 800,00$ Катков ручных весом 0,25 тн $0,0016 \times 800,00 : 8$	м ² ч/д м/с	800,00 0,32 0,16			

§§ сметы	§§ норм	Наименование работ	Ед. изм.	Количество			
				Работ	Раб-силы	Материалов	Механизм.
9	ЕНВиР, отд. 3, п. 15	Произвести поливку при укладке верхнего покрова водой из брандспойта (за 2 раза) Рабочих 2 разр. $0,0016 : 8 \times 800,00 \times 2$ Воды $0,02 \times 800,00$	м ² ч/д м ³	800,00 0,32 16,00			
10	Сооб. с ЕНВиР, отд. 18, п. 1	Приготовить смесь для покрова, состоящую из 25% глинистого грунта и 75% строительных высевок, с просушкой глины, приведением ее в порошкообразную массу и тщательным перемешиванием со строительными высеками Рабочих 2 разр. $3,20 : 8 \times 72,0$ Глины $1,20 \times 0,25 \times 72,00$ Строит. высевок $1,20 \times 0,75 \times 72,0$	м ³ ч/д м ³ " "	72,0 28,80 21,60 64,80			
11	XVIII-12, 341-а, отд. 1, п. 33 и ЕНВиР, отд. 1, § 33	Произвести двукратную посыпку песком по поверхностному покрову площадки слоями 0,5 см, с трамбованием его Рабочих 2 разр. $0,001 \times 2 \times 800,0$ Землекопов 2 разр. $0,066 : 8 \times 2 \times 800,0$ Песку горного $0,066 \times 2 \times 800,0$	м ² ч/д " м ³	800,00 1,60 6,60 9,60			
12	Произв. нормы НККХ, вып. 1, п. 38	Произвести окончательную укатку корта ручным катком весом 0,25 тн, при обслуживании 2 рабочими Рабочих 2 разр. $0,0016 : 8 \times 800,00$ Катков ручных 0,25 тн $0,0016 : 8 \times 800,00$	м ² ч/д м/с	800,00 0,32 0,16			

ВЫБОРКА СТОИМОСТИ РАБОТ ПО РАЗДЕЛУ «ПОКРОВ»

№ сметы	№ норм	Наименование работ	Ед. изм.	Количество			
				Работ	Работ-силы	Материалов	Механизм.
13	XVIII-12-341, п. 7	Произвести сметание излишнего песка с поверхности корта мягкой метлой	м ²	800,00			
		Рабочих 1 разр. 0,0032×800,00	ч/д		2,56		
14	Сметн. справ. „Гушодор“, п. 101	Произвести просевку строительных высевок и порошкообразной глины через грохот 5 мм	м ³	86,40			
		21,6+64,8 Рабочих 2 разр. 0,111×86,40	ч/д		9,37		
14	Сообр. с а. ЕНВиР, отд. X, п. 23, прим. 2	Сделать разбивку теннисной площадки на игральные зоны, с покрытием полос (при ширине от 10 до 5 см) спецсоставом краски					
		При ширине 0,05 м (15,70×2)×2+8,23× ×2+12,80	м	92,06			
		При ширине 0,10 м 10,97×2		21,94			
		Маляров 4 разр. [(0,5 + 1,20×0,5×3)×92,06 + + (0,5 + 0,5×1,20×9)× ×21,94]×0,1×0,125	ч/д		4,27		
		Мелу молотого [(0,111 + 0,033)×92,06 + + (0,01 + 0,10)×21,94]×0,1	кг		0,65		
		Клея малярного [(0,002 + 0,05)×92,06 + + (0,002 + 0,013)×21,94]×0,1			0,51		
		Олифы [(0,004 + 0,012)×92,06 + + (0,004 + 0,016)×21,94]×0,1			0,19		

№ по пор.	Наименование	Единицы измерения	Количество единиц	Стоимость			
				По ценам Москвы 1936 г.		По местным ценам	
				Цена за един.	Всего	Цена за един.	Всего
А. Рабсила							
1	Рабочих 3 разр.	ч/д	39,34	5-53	217-55		
2	" 2 разр.	"	51,09	4-59	234-50		
3	" 1 разр.	"	2,56	3-92	10-04		
4	Землекопов 2 разр.	"	6,60	4-59	30-29		
5	Маляров 4 разр.	"	4,27	6-82	29-12		
	Итого				521-50		
Б. Механизмы							
1	Каток ручной вес. 1 тн	м/с	0,32	44-10	14-11		
2	" " вес. 0,25 тн	"	0,32	44-10	14-11		
	Итого				28-22		
В. Материалы							
1	Кирпичного боя	м ³	124,80	24-31	3033-89		
2	" щебня	"	104,00	19-31	2008-24		
3	Строит. высевок	"	64,80	19-31	1251-29		
4	Глины	"	21,80	16-31	355-56		
5	Песку горного	"	9,60	16-01	153-70		
6	Воды	"	48,00	0-21	10-08		
7	Соли-бузун	кг	100,00	0-11	11-00		
8	Клея малярного	"	0,51	1-99	1-01		
9	Мелу молотого	"	0,65	0-05	0-03		
10	Олифы натуральной	"	0,19	5-57	1-06		
	Итого				6825-86		

СВОДНАЯ ВЕДОМОСТЬ СТОИМОСТИ РАБОТ ПО РАЗДЕЛУ «ПОКРОВ»

№№ п/п	Наименование расходов по разделу	С т о и м о с т ь	
		По ценам Москвы 1936 г.	По местным ценам
1	Рабсила	521-50	
2	Материалы	6825-86	
3	Механизмы	28-22	
	Итого	7375-58	

№№ п/п	Наименование расходов по разделу	С т о и м о с т ь	
		По ценам Москвы 1936 г.	По местным ценам
	Начисление 20%	1475-12	
	Начисл. на материал 3,5%	238-90	
	Итого	9089-60	
	Планов. накоплен. 3%	272-69	
	Всего	9362-29	

**III. О Г Р А Ж Д Е Н И Е
ВИ Д Ы И О Б ' Е М РАБОТ**

§§ сметы	§§ норм	Наименование работ	Ед. изм.	К о л и ч е с т в о			
				Работ	Раб-силы	Материалов	Механизм.
15	ЕНВир, отд. I, п. 28	Вырыть в грунте III кат. ямы для столбов на глубину 1,5 м и установить в них столбы на подкладках (при высоте надземной части 4 м), с обратной засыпкой, с плотной уграновкой и подноской материала на расстоянии 50 м Т о ж е. При высоте 1,2 м	мест	23			
			"	16			
		На рытье ям Землекопов 3 разр. 2,00:8×39	ч/д		9,75		
			Сметн. справ. VII-I 383-в	На заготовку и установку столбов Плотников 4 разр. 0,212×39 Плотников 3 разр. т о ж е	"		8,27
"		8,27					

§§ сметы	§§ норм	Наименование работ	Ед. изм.	К о л и ч е с т в о			
				Работ	Раб-силы	Материалов	Механизм.
		Рабочих 3 разр. 0,032×39	ч/д		1,25		
		На дополнительную высоту 3,00 + 1,00 = 4,00 м	шт.	23			
		Плотников 4 разр. 0,01×3×23	ч/д		0,69		
		Плотников 3 разр. 0,03×3×23	"		2,07		
		Брусьев II с. 12×12 см 1,05×(2,70×16+5,50×23)×0,0144	м³		2,57		
		Смолы 0,08×39	кг		3,12		
		Гвоздей стрит. 0,052×39	"		2,03		
		Досок III с. 4×20 см 1,05×0,40×0,008×39	м³		0,131		

§§ сметы	§§ норм	Наименование работ	Ед. изм.	Количество			
				Работ	Раб-силы	Материалов	Механизм.
16	ЕНВиР, отд. 5, п. 15	По установленным стойкам уложить обвязки из брусьев сечением 10×12 см, с выдалбливанием гнезд в обвязках, сращиванием и укреплением гвоздями					
		Верхняя обвязка (20,00+40,00)×2+1,24	м	121,24			
		Нижняя обвязка	"	120,00			
		Гнезд в обвязках	мест	39			
		Сращиваний	"	80			
		Плотников 3 разр. (0,18×39+0,28×80+0,10×120,0+0,21×121,24)×0,50×0,125	ч/д		4,18		
		Плотников 4 разр. т о ж е	"		4,18		
		Брусьев II с. 10×12 см 1,05×0,012×241,24	м³			3,03	
		Гвоздей 0,03×241,24	кг			7,24	
		17	ЕНВиР, отд. 5, п. 99	Произвести средней чистоты остружку брусьев с 4 сторон сечением 12×12 см 1,05×(3,0×23,00+1,20×16)	м	92,61	
Сечением 10×12 см 1,05×241,24	"			253,30			
Плотников 3 разр. [(0,036+0,017×0,20)×92,61+(0,036+0,017)×0,10×253,30]×0,125×3,50	ч/д				5,78		
18 По сооб. с ЕНВиР, отд. 7, п. 20	Произвести натягивание металлической сетки на готовый каркас ограждения (20,00+8,00×2)×2×4,00 — — 1,00×2,10+24,00×1,20×2			м²	343,50		

§§ сметы	§§ норм	Наименование работ	Ед. изм.	Количество			
				Работ	Раб-силы	Материалов	Механизм.
		Арматурщиков 4 разр. 0,20 : 8×0,50×343,50	ч/д		4,29		
		Арматурщиков 3 разр. т о ж е	"		4,29		
		Сетки металлической 1,08×343,50	м²			370,98	
		Гвоздей 40 мм 0,067×343,50	кг			23,01	
19	ЕНВиР, отд. 6, п. 22	Произвести выборку четвертей для двери в столбах и вершнике 1,00×2,10×2	м	5,20			
		Плотников 4 разр. 0,07 : 8×5,20	ч/д		0,046		
20	Сообр. VIII-27-412-6	Изготовить дверные полотна, с обтягиванием их металлической сеткой, пригонкой на место, прирезкой приборов и подноской материала на расстоянии 50 м 1,00×2,10	м²	2,10			
		Плотников 4 разр. 0,427×2,10	ч/д		0,897		
		Плотников 3 разр. 0,239×2,10	"		0,502		
		Рабочих 3 разр. 0,007×2,10	"		0,015		
		Досок II с. 4 см 0,026×2,10	м³			0,055	
		Сетки металлич. 1,05×2,10	м²			2,21	
		Гвоздей 0,143×2,10	кг			0,30	
		Петель дверных	пар			1	
Скоб	"			1			
Задвижек накладных	шт.			1			
Шурупов	"			32			

§§ сметы	§§ норм	Наименование работ	Ед. изм.	Количество			
				Работ	Раб-силы	Материалов	Механизм.
21	ЕНВиР, отд. 10, п. 3-5	Произвести окраску ограждения за 1 раз в зеленый цвет, без подготовки поверхности					
		Сетки (343,50+2,10)×1,50	м ²	518,40			
		Каркаса 0,12×4×(4,00×23+1,20×16)+ +(0,12+0,10)×2×2+1,24	"	159,53			
		Маляров 3 разр. 0,219 : 8×159,53+0,32 : 8×518,40	ч/д		25,05		
		Олифы 0,053×518,40+0,149×159,53	кг			51,25	
		Белил цинковых 0,15×518,40+0,162×159,53	"			103,60	
		Зелени 0,044×518,40+0,05×159,53	"			40,79	
		Ветоши 0,001×518,40+0,003×159,53	"			1,00	
		Мелу молотого 0,023×159,53	"			3,67	
		Охры тертой 0,006×159,53	"			0,95	
		Пемзы 0,002×159,53	"			0,32	
		Бумаги стекл. 0,03×159,53	лист			5	
22	XIX-I-345	Поднести материал для обвязок, обшивки и окраски на расстояние 50 м	тн	2,421			
		Рабочих 3 разр. 0,194×2,421	ч/д		0,47		

ВЫБОРКА СТОИМОСТИ РАБОТ ПО РАЗДЕЛУ
«ОГРАЖДЕНИЕ»

№№ по пор.	Наименование работ	Единицы измерения	Количество единиц	Стоимость			
				По ценам Москвы 1936 г.		По местным ценам	
				Цена за един.	Всего	Цена за един.	Всего
А. Рабсила							
1	Землекопов 3 разр.	ч/д	9,75	5-53	53-92		
2	Плотников 4 разр.	"	14,09	6-82	96-09		
3	" 3 разр.	"	20,80	5-53	115-02		
4	Рабочих 3 разр.	"	1,74	5-53	9-62		
5	Арматурщиков 4 разр.	"	4,29	6-82	29-26		
6	" 3 разр.	"	4,29	5-53	23-72		
7	Маляров 3 разр.	"	25,05	5-53	138-53		
	Итого				466-16		
Б. Материалы							
1	Брусьев II с. 12×12 см	м ³	2,57	138-71	356-48		
2	" " 10×12 см	"	3,03	138-71	420-29		
3	Досок III с. 4×20 см.	"	0,131	77-17	10-11		
4	" II с. 4 см.	"	0,05	91-23	4-56		
5	Гвоздей строят.	кг	9,27	0-43	3-99		
6	" 40 мм	"	23,31	0-49	11-42		
7	Сетки металлич.	м ²	373,19	1-62	604-57		
8	Смолы	кг	3,12	0-18	0-56		
9	Олифы „Оксоль“	"	51,25	3-41	174-76		
10	Белил цинков.	"	103,60	2-91	301-48		
11	Зелени тертой	"	40,79	2-88	117-48		
12	Ветоши	"	1,00	1-62	1-62		
13	Мелу молотого	"	3,67	0-05	0-18		
14	Охры тертой	"	0,95	2-42	2-30		

№№ по пор.	Наименование работ	Единицы измерения	Количество единиц	Стоимость			
				По ценам Москвы 1936 г.		По местным ценам	
				Цена за един.	Всего	Цена за един.	Всего
15	Пемзы	кг	0,32	0-45	0-14		
16	Бумаги стекл.	лист	5	0-15	0-75		
17	Петель дверн.	пар	1	1-93	1-93		
18	Скоб дверн.	"	1	2-81	2-81		
19	Задвижек накладн.	штук	1	2-58	2-58		
20	Шурупов	"	32	0,02948	0-94		
	Итого				2018-97		

СВОДНАЯ ВЕДОМОСТЬ СТОИМОСТИ РАБОТ ПО РАЗДЕЛУ «ОГРАЖДЕНИЕ»

№№ п/п	Наименование расходов по разделу	Стоимость	
		По ценам Москвы 1936 г.	По местным ценам
1	Рабсила	466-16	
2	Материалы	2018-97	
	Итого	2485-13	
	Начисление 20%	497-03	
	Начисл. на материал 3,5%	70-66	
	Итого	3052-82	
	Планов. накоплен. 3%	91-58	
	Всего	3144-40	

**IV. Д Р Е Н А Ж
ВИДЫ И ОБЪЕМ РАБОТ**

№ сметы	§§ норм	Наименование работ	Ед. изм.	Количество			
				Работ	Раб-силы	Материалов	Механизм.
23	ЕНВиР, отд. I, п. 123	Вырыть в грунте III кат. траншеи для первичных дрен, с зачисткой дна при ширине $\frac{0,30 + 0,25}{2} = 0,275$ м					
		при глубине $\frac{0,40 + 0,20}{2} = 0,3$ м					
		при объеме на 1 м 0,085 м³	м	160,0			
		Землекопов 4 разр. $0,35 : 0,31 \times 0,085 \times 0,34 \times 0,125 \times 160,0$	ч/д	0,653			
		Землекопов 3 разр. $0,35 : 0,31 \times 0,085 \times 0,66 \times 0,125 \times 160,0$	"	1,27			

№ сметы	§§ норм	Наименование работ	Ед. изм.	Количество			
				Работ	Раб-силы	Материалов	Механизм.
24	ЕНВиР, отд. I, п. 125	Произвести засыпку первичных дрен булыжным щебнем при объеме 1 м дрены 0,085 м³	м	160,00			
		Землекопов 2 разр. $0,13 : 0,31 \times 0,085 \times 0,125 \times 160,0$	ч/д	1,92			
		Щебня $1,05 \times 0,085 \times 160,0$	м³	14,28			
25	ЕНВиР, отд. I, п.п. 123-125	Вырыть в грунте III кат. траншеи собирательных дрен, с зачисткой дна и засыпкой щебнем при ширине $(0,35 + 0,45) : 2 = 0,40$ м при глубине $(0,40 + 0,60) : 2 = 0,50$ м при объеме $0,40 \times 0,50 = 0,20$ м³	м	20,00			

№№ сметы	№№ норм	Наименование работ	Ед. изм.	Количество			
				Работ	Раб-силы	Материалов	Механизм.
26	ЕНВиР, отд. I, п. 124	Землекопов 4 разр. 0,35 : 0,31×0,20×0,34×0,125×20,0	ч/д		0,192		
		Землекопов 3 разр. 0,35 : 0,31×0,20×0,66×0,125×20,0	"		0,372		
		Землекопов 2 разр. 0,13 : 0,31×0,20×0,125×20,0	"		0,564		
		Щебня булыжного 1,05×0,20×20,0	м³	4,20			
		По дну собирательной дрены уложить керамиковые трубы d=100 мм	м	3,00			
		Укладчиков 4 разр. 0,24 : 2×0,50×3,00	ч/д		0,18		
		Укладчиков 3 разр. т о ж е	"		0,18		
		Труб дренажных d=100 мм 1,10×3,00	м			3,30	
		Произвести сортировку булыжного щебня для засыпки через грохот 1,05×18,48	м³	18,40			
		Рабочих 2 разр. 0,168×19,40	ч/д		3,26		
27	Сметн. справ. "Гушосдор" п. 101, т. I	Щебня булыжного 1,00×19,40	м³			19,40	
		Произвести подвозку булыжного щебня тачками на расстояние 50 м Рабочих 3 разр. 0,08×31,04	тн	31,04			
28	XIX-3-347-в	Рабочих 3 разр. 0,08×31,04	ч/д		2,48		
		Ранее вынутый грунт наложить на тачки и отвезти на расстояние 70 м, с разравниванием на месте свалки 0,085×160,00+0,20×20,00	м³	17,60			
29	I-26-80-Л	Землекопов 3 разр. 0,15×17,60	ч/д		2,66		
		Рабочих 3 разр. 0,0042×17,60	"		0,074		

ВЫБОРКА СТОИМОСТИ РАБОТ ПО РАЗДЕЛУ «ДРЕНАЖ»

№№ по пор.	Наименование работ	Единицы измерения	Количество единиц	С т о и м о с т ь			
				По ценам Москвы 1936 г.		По местным ценам	
				Цена за един.	Всего	Цена за един.	Всего
А. Рабсила							
1	Землекопов 4 разр.	ч/д	0,84	6-82	5-73		
2	" 3 разр.	"	4,30	5-53	23-78		
3	" 2 разр.	"	2,48	4-59	11-38		
4	Укладчиков 4 разр.	"	0,18	6-82	1-23		
5	" 3 разр.	"	0,18	5-53	1-00		
6	Рабочих 3 разр.	"	2,55	5-53	14-10		
7	" 2 разр.	"	3,26	4-59	14-96		
	Итого				72-18		
Б. Материалы							
1	Труб дренаж. d=100 мм	м	3,30	3-20	10-56		
2	Щебня булыжн.	м³	19,40	54-74	1061-96		
	Итого				1072-52		

СВОДНАЯ ВЕДОМОСТЬ СТОИМОСТИ РАБОТ ПО РАЗДЕЛУ «ДРЕНАЖ»

№№ п/п	Наименование расходов по разделу	С т о и м о с т ь	
		По ценам Москвы 1936 г.	По местным ценам
1	Рабсила	72-18	
2	Материалы	1072-52	
	Итого	1144-70	
	Начисление 20%	228-94	
	Начисл. на материал 3,5%	37-54	
	Итого	1411-18	
	Планов. накоплен. 3%	42-34	
	Всего	1453-52	

V. СУДЕЙСКАЯ ВЫШКА

ВИДЫ И ОБЪЕМ РАБОТ

ВЫБОРКА СТОИМОСТИ РАБОТ ПО РАЗДЕЛУ «СУДЕЙСКАЯ ВЫШКА»

§§ сметы	§§ норм	Наименование работ	Ед. изм.	Количество			
				Работ	Раб-силы	Материалов	Механизм.
1	Сооб. ЕНВиР, отд. 5, § 77, § 13 с коэф. 1,5 матер. по черт.	Сделать судейскую вышку по типу раздвижных лестниц, со ступенями на шипах, с общей остружкой и устройством сидений и прочих деталей по чертежу					
		Плотников 4 разр.	ч/д	1,36			
		7,27×1,5×0,125					
		Брусьев III с. 10×10 см (1,50+0,85)+2×1,05×0,1×0,1	м³		0,05		
		Брусьев III с. 10×6 см					
		2,50×1×1,05×0,1×0,06			0,03		
		Брусьев III с. 6×6 см					
		(2,75×2+0,75+1,10×2+0,35×3+1,00×2+0,75×2+0,65×4+0,75××6)×1,05×0,06×0,06			0,01		
		Досок III с. 4 см					
		(0,4×0,7×2+0,25×0,7)×1,05×0,04			0,03		
2	XIII-I-196-а	Гвоздей строит.					
		70×0,005	кг.		0,35		
		Петель стрелчатых	пар		1		
		Шурупов	сот		0,24		
		Сделать простую масляную окраску судейской вышки в белый цвет					
		0,10×3×4,7+(0,1+0,06)×2×5+0,06×4×20,1+0,28×3	м²	8,67			
		Маляров 3 разр.	ч/д	0,30			
		3,48×8,67+0,01					
		Олифы					
		14,3×8,67×0,01	кг		1,24		
Белил цинковых тертых							
30,0×8,67×0,01			2,60				
Краски тертой							
0,6×8,67×0,01			0,05				
Мелу молотого							
2,3×8,67×0,01			0,20				
Пемзы 0,2×8,67×0,01			0,02				
Ветоши 0,3×8,67×0,01			0,03				

№№ по пор.	Наименование	Единицы измерения	Количество единиц	Стоимость			
				По ценам Москвы 1936 г.		По местным ценам	
				Цена за един.	Всего	Цена за един.	Всего
А. Рабсила							
1	Плотников 4 разр.	ч/д	1,36	6-82	9-28		
2	Маляров 3 разр.	"	0,30	5-53	1-66		
	Итого				10-94		
Б. Материалы							
1	Брусьев III с. 10×10 см	м³	0,05	120-04	6-00		
2	" III " 10×6 "	"	0,03	97-39	2-92		
3	" III " 6×6 "	"	0,01	97-39	0-97		
4	Досок III с. 4×20 см	"	0,03	63-10	1-89		
5	Гвоздей строит.	кг	0,35	0-43	0-15		
6	Петель стрелчат.	пар	1,00	10-81	10-81		
7	Шурупов	сот	0,24	1-00	0-24		
8	Олифы натуральн.	кг	1,24	5-57	6-91		
9	Белил цинков. терт.	"	2,60	2-65	6-89		
10	Краски тертой	"	0,60	2-101	1-26		
11	Мелу молотого	"	0,20	0-055	0-01		
12	Пемзы	"	0,03	0-42	0-01		
13	Ветоши	"	0,03	1-62	0-05		
	Итого				38-11		

**СВОДНАЯ ВЕДОМОСТЬ СТОИМОСТИ РАБОТ ПО РАЗДЕЛУ
«СУДЕЙСКАЯ ВЫШКА».**

№№ п/п	Наименование расходов по разделу	С т о и м о с т ь	
		По ценам Москвы 1936 г.	По местным ценам
1	Рабсила	10-94	
2	Механизмы	—	
3	Материалы	38-11	
	Итого	49-05	

№№ п/п	Наименование расходов по разделу	С т о и м о с т ь	
		По ценам Москвы 19 6 г.	По местным ценам
	Начисления 20%	9-81	
	Начислен. на материалы 3,5%	1-33	
	Итого	60-19	
	Планов. накоплен. 3%	1-81	
	Всего	62-00	

ОБЩАЯ ВЫБОРКА РАБСИЛЫ, МАТЕРИАЛОВ и МЕХАНИЗМОВ ПО СМЕТЕ

№№ по пор.	Наименование	Единицы измерения	Количество единиц
А. Рабсила			
1	Землекопов 2 разр. . .	ч/д	9,08
2	" 3 разр. . .	"	70,61
3	" 4 разр. . .	"	16,04
4	Рабочих 1 разр.	"	2,56
5	" 2 разр.	"	55,19
6	" 3 разр.	"	44,27
7	Маляров 3 разр.	"	25,35
8	" 4 разр.	"	4,27
9	Арматурщиков 3 разр. . .	"	4,29
10	" 4 разр.	"	4,29
11	Плотников 3 разр.	"	20,80
12	" 4 разр.	"	15,45
13	Укладчиков 4 разр.	"	0,18
14	" 3 разр.	"	0,18
Б. Материалы			
1	Глины	м ³	21,80
2	Боя кирпичного	"	124,80

№№ по пор.	Наименование	Единицы измерения	Количество единиц
3	Щебня кирпичного . . .	м ³	104,00
4	Воды	"	48,00
5	Строит. высевок	"	64,80
6	Песку горн. красного . . .	"	9,60
7	Щебня булыжного	"	19,40
8	Брусьев II с 12×12 см . . .	"	2,57
9	" II с 10×12 см	"	3,03
10	Досок III с 4×20 см	"	0,134
11	" 4 см	"	0,055
12	Труб дренажных d-100 мм .	м	3,30
13	Смолы	кг	3,12
14	Олифы „Оксоль“	"	51,25
15	Олифы натуральной	"	1,42
16	Белил	"	103,60
17	Зелени тертой	"	40,79
18	Ветоши	"	1,03
19	Мелу молотого	"	4,52
20	Клея малярного	"	0,51
21	Охры	"	0,95
22	Пемзы	"	0,35

№№ по пор.	Наименование	Единицы измерения	Количество единиц
23	Бумаги стекл.	лист.	5
24	Гвоздей строит.	кг	9,66
25	" 40 мм	"	23,31
26	Петель дверных	пар	1
27	Скоб дверных	"	1
28	Задвижек накладн.	штук	1
29	Шурупов	тыс.	0,032
30	Сетки металлич.	м ²	373,19
31	Соли-бузун	кг	100,0
32	Петель стрельчатых	пар	1
33	Краски тертой	кг	0,6
34	Брусьев III с 10×10 см . . .	м ³	0,05
35	" 10×6 см	"	0,03
36	" 6×6 см	"	0,01
В. Механизмы			
1	Катков ручных вес. 1 тн . .	м/с	0,32
2	" " 0,25 тн	"	0,32

СМЕТА
к проекту устройства
ТЕННИСНОГО КОРТА
ОБЛЕГЧЕННОЙ КОНСТРУКЦИИ

Серия „Г“

Проект № 2

Название серии *Спортивные площадки*

Смета составлена на основании пояснительной записки и чертежей.
Количество работ определялось по чертежам, нормы рабсилы, ма-
териалов и транспорта — по сметному справочнику на 1936 год.

Площадь площадки	800,00	м ²
Полная стоимость по московским ценам на 1936 г.	7957	р. 61 к.
Полная стоимость по местным ценам

Смету составил *С. А. Лескин*
Проверил *Л. Н. Крюков*

Проектировал инж. *А. М. Купер*
Глав. инж. Ф.К.П. *А. А. Карпухин*

СВОДНАЯ ВЕДОМОСТЬ СТОИМОСТИ КОНСТРУКТИВНЫХ ЭЛЕМЕНТОВ СООРУЖЕНИЯ

№№ п/п	Перечень конструктивных элементов и видов работ	Стоимость в рублях по ценам Москвы					Стоимость в рублях по местным ценам						
		Рабсила	Материалы	Механизмы	Транспорт	Накладные расходы	Итого	Рабсила	Материалы	Механизмы	Транспорт	Накладные расходы	Итого
1	Площадка	867-17	2913-31	21-17	—	1002-22	4803-87						
2	Ограждение	463-94	1979-74	—	—	648-05	3091-74						
3	Судейская вышка	10-94	38-11	—	—	12-95	62-00						
	Всего	1342-05	4931-16	21-17	—	1663-23	7957-61						

I. ПЛОЩАДКА ВИДЫ И ОБЪЕМ РАБОТ

№ сметы	§§ норм	Наименование работ	Ед. изм.	Количество				№ сметы	§§ норм	Наименование работ	Ед. изм.	Количество			
				Работ	Раб-силы	Материалов	Механизм.					Работ	Раб-силы	Материалов	Механизм.
1	1-26-80-д	Вырыть в грунте III кат. корыто под площадку на глубину до 15 см, с разрыхлением грунта вручную, наклаиванием на тачки и отвозкой на расстояние 70 м, с разравниванием на месте свалки $40,00 \times 20,00 \times 0,15 + \frac{0,20 + 0,40}{2} \times 0,20 \times 40,00 \times 2$ Землекопов 3 разр. $0,186 \times 124,80$ Рабочих 2 разр. $0,0042 \times 124,80$	м³	124,80				3	ЕНВиР, отд. 1, п. п. 123-125	Вырыть в грунте III кат. траншеи для дрен площадки, с двух сторон, по большему размеру, при ширине $0,25 + 0,20$; 2, при глубине $(0,22 + 0,50) \times 0,5$, с засыпкой объема траншеи булыжным щебнем, с прокладкой по верху слоя торфа 10 см Траншей при объеме на 1 м $(0,36 \times 0,225 \times 1,00) = 0,0810 \text{ м}^3$ Объем засыпки щебнем $[(0,13 + 0,42) \times 0,5 \times 0,225 \times 1,00] = 0,0608 \text{ м}^3$ Землекопов 4 разр. $0,35 \times 0,31 \times 0,34 \times 0,125 \times 80,00$ Землекопов 3 разр. $0,35 \times 0,31 \times 0,66 \times 0,125 \times 80,00$ Землекопов 2 разр. $0,13 \times 0,3 \times 0,125 \times 80,00$ Щебня булыжного $1,05 \times 0,0608 \times 80,00$	м	80,00			
2	1-38-101-б	Произвести планировку корыта с соблюдением уклона по чертежу $20,00 \times 40,00$ Землекопов 4 разр. $0,019 \times 800,0$	м²	800,00						ч/д		0,37			
			ч/д		15,20						·		0,72		
											·		0,39		
											м³	5,10			

§§ сметы	§§ норм	Наименование работ	Ед. изм.	Количество			
				Работ	Раб-силы	Материалов	Механизм.
3а	Сообр. с XVII, п. 13-д	На укладку слоя торфа толщиной 10 см	м ²	20,00			
		0,25×80,00					
		Рабочих 3 разр.	ч/д		0,35		
		1,77×0,01×20,00					
		Рабочих 2 разр.	"		0,48		
		2,42×0,01×20,00					
		Торфа	м ³			2,40	
		12,00×0,01×20,0					
3б	Сметн. справ. "Гушосдор" п. 101 т. I	Произвести сортировку булыжного щебня для засыпки через грохот 1,05×5,10	"	5,36			
		Рабочих 2 разр.	ч/д		0,90		
		0,168×5,36	м ³			5,36	
		Щебня булыжного					
3в	XIX-2-347-в	Подвезти тачками материал для засыпки дрен на расстояние 50 м	тн	10,496			
		Рабочих 3 разр.	ч/д		0,84		
3г	I-26-88	Отвезти ранее вынутый грунт от траншей тачками на расстояние 70 м с разравниванием на месте свалки	м ³	7,20			
		0,25×0,36×80,00					
		Рабочих 2 разр.	ч/д		0,03		
		0,0042×7,20					
		Землекопов 3 разр.	"		1,09		
		0,151×7,20					
4	Сметн. справ. "Гушосдор", п. 60	По спланированной поверхности уложить покров из спецслоя толщиной 15 см, с плотным трамбованием, выравниванием площадки с соблюдением уклона, с подвозкой смеси тачками на 70 м	м ³	121,60			
		40,00×20,00×0,15+0,20×0,20×0,50×40,00×2					

§§ сметы	§§ норм	Наименование работ	Ед. изм.	Количество			
				Работ	Раб-силы	Материалов	Механизм.
		Рабочих 3 разр.	ч/д		13,98		
		0,01725					
		15 ×100×121,60					
		Рабочих 2 разр.	"		3,51		
		Рабочих 2 разр.	ч/д		3,51		
		0,00434					
		15 ×100×121,60					
		Смеси	м ³			144,34	
		0,178					
		15 ×100×121,60					
5	Сметн. справ. "Гушосдор" п. 11-Б	На дополнительную подвозку смеси на расстояние 70—25=45 м. без погрузки и разгрузки	"			144,34	
		Рабочих 3 разр.	ч/д		5,85		
		0,009×4,50×144,24					
		Произвести укатку площадки ручным катком весом 0,25 тн, 2 рабочими за 2 раза	м ²			800,00	
		Рабочих 2 разр.	ч/д		0,64		
		0,0016					
		8 ×2×2×800,0					
		Катков ручных вес. 0,25 тн	м/с				0,32
		0,0016					
		8 ×2×800,0					
6	ЕНВиР, отд. 3, п. 65	Произвести поливку из брандспойта при укладке покрова (за 4 раза)	м ²		800,00		
		Рабочих 2 разр.	ч/д		0,64		
		0,0016					
		8 ×4×800,0					
		Воды	м ³			32,00	
		0,04×800,0					
7	По сооб. ЕНВиР, отд. 18, п. I	Приготовить смесь, состоящую из 25% жирной глины и 75% песку, с просушкой глины, приведением ее					

§§ сметы	§§ норм	Наименование работ	Ед. изм.	Количество			
				Работ	Работ-силы	Материалов	Механизм.
		в порошкообразную массу и тщательным перемешиванием с песком	м³	144,34			
		Рабочих 3 разр. $\frac{3,20}{8} \times 144,34$	ч/д		57,74		
		Глины $1,20 \times 0,25 \times 144,34$	м³			43,31	
		Песку $1,05 \times 0,75 \times 144,34$	"			113,67	
8	Сметн. справ. "Гушосдор", п. 101	Произвести просевку через грохот порошкообразной глины и песка	м³	156,98			
		Рабочих 2 разр. $0,111 \times 156,98$	ч/д		17,42		
9	XVIII-12-341 и ЕНВиР, отд. I, п. 33	Произвести посыпку песком по верхнему покрытию, с трамбованием его	м²	800,00			
		Землекопов 2 разр. $\frac{0,066}{8} \times 800,00$	ч/д		6,60		
		Рабочих 2 разр. $0,001 \times 800,0$	"		0,80		
		Песку горного $0,003 \times 800,0$	м³			2,40	
10	Произв. нормы НККХ, вып. II, п. 38	Произвести окончательную укатку поверхности корта ручным катком весом 0,25 тн	м²	800,00			
		Рабочих 2 разр. $\frac{0,0016}{8} \times 2 \times 800,0$	ч/д		0,32		
		Катков ручных вес. 0,25 тн $\frac{0,0016}{8} \times 800,0$	м/с			0,16	

§§ сметы	§§ норм	Наименование работ	Ед. изм.	Количество			
				Работ	Работ-силы	Материалов	Механизм.
11	XVIII-12 351, п. 7	Произвести сметание излишнего песка с поверхности корта мягкой метелкой	м²	800,00			
		Рабочих 1 разр. $0,0032 \times 800,0$	ч/д		2,56		
11	а Сообр. отд. X ЕНВиР, § 23, прим. 2	Сделать разбивку теннисной площадки на игральные зоны с покрытием полос спецсоставом краски					
		При ширине 5 см $(15,70 \times 2) \times 2 + 8,23 \times 2 + 12,80$	м	92,06			
		При ширине 10 см $10,97 \times 2$	"	21,94			
		Маляров 4 разр. $[(0,5 + 1,20 \times 0,5 \times 3) \times 92,06 + (0,5 + 0,5 \times 1,20 \times 9) \times 21,94] \times 0,1 \times 0,125$	ч/д		4,27		
		Мелу молотого $[(0,011 + 0,033) \times 92,06 \times (0,01 + 0,10) + 21,94] \times 0,1$	кг			0,65	
		Клея малярного $[(0,002 + 0,05) \times 92,06 + (0,002 + 0,013) \times 21,94] \times 0,1$	"			0,51	
		Олифы $[(0,004 + 0,012) \times 92,06 + (0,004 \times 0,036) \times 21,94] \times 0,1$	"			0,19	

**ВЫБОРКА СТОИМОСТИ РАБОТ ПО РАЗДЕЛУ
«ПЛОЩАДКА»**

№№ по пор.	Наименование	Единицы измерения	Количество единиц	С т о и м о с т ь			
				По ценам Москвы 1936 г.		По местным ценам	
				Цена за един.	Всего	Цена за един.	Всего
А. Рабсила							
1	Землекопов 4 разр. . .	ч/д	15,57	6-82	106-19		
2	" 3 " . . .	"	25,02	5-53	138-36		
3	" 2 " . . .	"	6,60	4-59	30 29		
4	Рабочих 3 разр.	"	78,76	5-53	435-54		
5	" 2 " 	"	25,65	4-59	117-63		
6	" 1 " 	"	2,56	3-92	10-04		
7	Маляров 4 разр.	"	4,27	6-82	29-12		
	Итого				867-17		
Б. Материалы							
1	Глины	м ³	43,31	16-31	706-39		
2	Торфа	"	2,40	16-48	39,55		
3	Щебня булыжн.	"	5,31	54-74	290-67		
4	Воды	"	32,00	0-21	16-32		
5	Песку	"	116,07	16-01	1858-28		
6	Мелу молотого	кг	0,65	0-05	0-03		
7	Клея малярного	"	0,51	1-99	1-01		
8	Олифы натуральн.	"	0,19	5-57	1-06		
	Итого				2913-31		

№№ по пор.	Наименование	Единицы измерения	Количество единиц	С т о и м о с т ь			
				По ценам Москвы 1936 г.		По местным ценам	
				Цена за един.	Всего	Цена за един.	Всего
В. Механизмы							
1	Катков ручных весом 0,25 тн	м/с	0,48	44-10	21-17		
	Итого				21-17		

**СВОДНАЯ ВЕДОМОСТЬ СТОИМОСТИ РАБОТ ПО РАЗДЕЛУ
«ПЛОЩАДКА»**

№№ п/п	Наименование расходов по разделу	С т о и м о с т ь	
		По ценам Москвы 1936 г.	По местным ценам
1	Рабсила	867-17	
2	Материалы	2913-31	
3	Механизмы	21-17	
	Итого	3801-65	
	Начисление 20%	760-33	
	Начисл. на материал 3,5%	101-97	
	Итого	4663-95	
	Планов накопл. 3%	139-92	
	Всего	4803-87	

**II. ОГРАЖДЕНИЕ
ВИДЫ И ОБЪЕМ РАБОТ**

§§ сметы	§§ норм	Наименование работ	Ед. изм.	Количество				§§ сметы	§§ норм	Наименование работ	Ед. изм.	Количество				
				Работ	Раб-силы	Материалов	Механизм.					Работ	Раб-силы	Материалов	Механизм.	
12	ЕНВиР, отд. 1, п. 28	Вырыть в грунте III кат. ямы для столбов на глубину 1,5 м и установить в них столбы на прокладках при высоте надземной части 4 м, с обработкой, засыпкой, плотной утрамбовкой и подноской материала на 50 м	мест	23												
		При высоте 1,2 м	"													
		На рытье ям	"	16												
		Землекопов 3 разр.														
		$\frac{2,00}{8} \times 39$	ч/д		9,75											
VII-I-386		На заготовку и установку столбов														
		Плотников 4 разр.														
		0,212 × 39	"		8,27											
		Плотников 3 разр.	"		8,27											
		0,212 × 39	"		8,27											
		Рабочих 3 разр.	"		1,25											
		0,032 × 39	"		1,25											
		На дополнительную высоту установки столбов 4,00 - 1,00 = 3,00 м	штуки	23												
		Плотников 4 разр.														
		0,01 × 3 × 23	ч/д		0,69											
		Плотников 3 разр.	"		2,07											
		0,03 × 3 × 23	"		2,07											
		Брусев II с. 12 × 12 см														
		1,05 × (2,70 × 16 + 5,50 × 23) × 0,0144	м³		2,57											
		Смолы														
		0,08 × 39	кг		3,12											
		Гвоздей строит														
		0,052 × 39	"		2,03											
		Досок III с. 4 × 20 см														
		1,05 × 0,40 × 0,008 × 39	м³		0,1131											
13	ЕНВиР, отд. 5, п. 15	По установленным стойкам уложить обвязки из брусев сечением 10 × 12 см, с выдалбливанием гнезд в обвязках, сращиванием или укреплением гвоздями														
		верхняя обвязка														
		(20,00 + 40,00) × 2 + 1,24	м		121,24											
		нижняя обвязка														
		(20,00 + 40,00) × 2 - 1,24	"		118,76											
		гнезд в обвязках	мест		39											
		сращиваний	"		80											
		Плотников 3 разр.														
		(0,18 × 39 + 0,28 × 80 + 0,10 × 121,24 + 0,21 × 118,76) × 0,50 × 0,125	ч/д		4,16											
		Плотников 4 разр.	"		4,16											
		то же	"		4,16											
		Брусев II с. 10 × 12 см														
		1,05 × 0,012 × 240,0	м³										3,02			
		Гвоздей														
		0,03 × 240,0	кг										7,20			
14	ЕНВиР, отд. 5, п. 99	Произвести средней чистоты остружку брусев сечением 12 × 12 см с 4 сторон														
		1,05 × (3,00 × 23 + 1,20 × 16)	м		92,61											
		То же														
		Сечением 10 × 12 см														
		1,05 × (121,24 + 118,76)	"		252,00											
		Плотников 3 разр.														
		[(0,033 + 0,017 × 0,20) × 92,61 + (0,036 + 0,017 × 0,10) × 252,00] × 0,125 × 3,50	ч/д		5,75											

§§ сметы	§§ норм	Наименование работ	Ед. изм.	Количество				§§ сметы	§§ норм	Наименование работ	Ед. изм.	Количество			
				Работ	Раб-силы	Материалов	Механизм.					Работ	Раб-силы	Материалов	Механизм.
15	По сооб. ЕНВиР, отд. 7, п. 20	Произвести натягивание металлической сетки на готовый каркас ограждения (20,00 + 8,00 × 2) × 2 × 4 + 24,00 × 1,20 × 2 - 1,00 × 2,10	м²	343,50				18	ЕНВиР, отд. 10, п.п. 3, 5	Петель дверных Скоб дверных Задвижек поперечных Шурупов	пар			1	
			ч/д		4,29						штук		1		
			"		4,29						"		32		
			м²			370,98									
16	ЕНВиР, отд. 6, § 22, рис. 716	Произвести выборку четвертей для двери в стойках и верхнике 1,00 + 2,10 × 2 Плотников 4 разр.	м	5,20				18	ЕНВиР, отд. 10, п.п. 3, 5	Произвести окраску ограждения за 1 раз в зеленый цвет без подготовки поверхности Сетки (343,50 + 2,10) × 1,50 Каркаса 0,12 × 4 + (3,00 × 23 + 1,20 × 16) + (0,12 + 0,10) × 2 × 240,0 Маляров 3 разр. $\frac{0,219}{3} \times 147,93 + \frac{0,32}{8} \times 518,40$	м²	518,40			
			ч/д		0,046						"	147,93			
17	По сооб. XII-27-412-6	Изготовить дверные полотна с обтягиванием их металлической сеткой, пригонкой на место, прирезкой приборов и подноской материала на 50 м 1,00 × 2,10 Плотников 4 разр. 0,427 × 2,10 Плотников 3 разр. 0,239 × 2,10 Рабочих 2 разр. 0,007 × 2,10 Досок II с. 4 см 0,026 × 2,10 Сетки металлич. 1,05 × 2,10 Гвоздей 0,143 × 2,10	м²	2,10				19	XIV-I 345	Поднести материал для обвязок, обшивки и окраски на 50 м Рабочих 3 разр. 0,194 × 2,403	ч/д		24,73		
			ч/д		0,046						кг		49,52		
			"				"					101,72			
			"				"					31,69			
			"				"					0,96			
			"				"					3,41			
			"				"					0,89			
			"				"					0,30			
			"				лист					5			
			"				м³					0,055			
			ч/д		0,897					ч/д		0,46			
			"		0,502										
			"		0,015										
			м²			0,055									
			м²			2,21									
			кг			0,30									

**ВЫБОРКА СТОИМОСТИ РАБОТ ПО РАЗДЕЛУ
«ОГРАЖДЕНИЕ»**

№№ по пор.	Наименование	Единицы измерения	Количество единиц	Стоимость			
				По ценам Москвы 1936 г.		По местным ценам	
				Цена за един.	Всего	Цена за един.	Всего
А. Рабсила							
2	Землекопов 3 разр. . .	ч/д	9,75	5-53	53-92		
3	Плотников 4 разр. . .	"	14,07	6-82	95-96		
4	3 "	"	20,75	5-53	114-75		
5	Рабочих 3 разр.	"	1,73	5-53	9-57		
6	Арматурщиков 4 разр. . .	"	4,29	6-82	29-26		
7	3 "	"	4,29	5-53	23-72		
	Маляров 3 разр.	"	24,73	5-53	136-76		
	Итого				463-94		
Б. Материалы							
1	Брусьев II с. 12×12 см	м ³	2,57	138-71	356-48		
2	10×12 "	"	3,02	138-71	418-90		
3	Досок II с. 4 см	"	0,05	91-23	4-56		
4	" I с. 4×20 см	"	0,131	77-17	10-11		
5	Гвоздей строительн. . .	кг	9,23	0-43	3-97		
6	40 мм	"	23,31	0-49	11-42		
7	Сетки металлической . .	м ²	373,19	1-62	604-57		
8	Смолы	кг	3,12	0-18	0-56		
9	Петель дверных	пар	1	1-93	1-93		
10	Задвижек накл.	шт.	1	2-58	2-58		
11	Скоб дверных	пар	1	2-81	2-81		
12	Шурупов	шт.	32	0,02948	0-94		
13	Олифы	кг	49,52	03-41	168-86		
14	Белил цинков.	"	101,72	2-91	296-01		
15	Зелени терт.	"	31,69	2-88	91-27		
16	Ветоши	"	0,96	1-62	1-56		

№№ по пор.	Наименование	Единицы измерения	Количество единиц	Стоимость			
				По ценам Москвы 1936 г.		По местным ценам	
				Цена за €дин.	Всего	Цена за €дин.	Всего
17	Охры	кг	0,89	2-42	2-15		
18	Мелу молотого	"	3,41	0-05	0-17		
19	Бумаги стекл.	лст.	5	0-15	0-75		
20	Пемзы	кг	0,30	0-45	0-14		
	Итого					1979-74	

**СВОДНАЯ ВЕДОМОСТЬ СТОИМОСТИ РАБОТ ПО РАЗДЕЛУ
«ОГРАЖДЕНИЕ»**

№№ п/п	Наименование расходов по разделу	Стоимость	
		По ценам Москвы 1936 г.	По местным ценам
1	Рабсила	463-94	
2	Материалы	1979-74	
3	Механизмы	—	
	Итого	2443-68	
	Начисление 20%	488-74	
	Начисл. на материал 3,5%	69-29	
	Итого	3001-71	
	Планов. накоплен. 3%	90-03	
	Всего	3091-74	

III. СУДЕЙСКАЯ ВЫШКА

ВИДЫ И ОБЪЕМ РАБОТ

ВЫБОРКА СТОИМОСТИ РАБОТ ПО РАЗДЕЛУ «СУДЕЙСКАЯ ВЫШКА»

§§ сметы	§§ норм	Наименование работ	Ед. изм.	Количество					
				Работ	Раб-силы	Материалов	Механизм.		
1	Сооб. ЕНВи, отд. 95, § 77, § 13 с коэф. 1,5 матер. по черт.	Сделать судейскую вышку по типу раздвижных лестниц, со ступенями на шипах. с общей остружкой и устройством сидений и прочих деталей по чертежу							
		Плотников 4 разр.	ч/д	1,36					
		Брусев III с. 10×10 см (1,50+0,85)×2×1,05×0,1×0,1	м³		0,05				
		Брусев III с. 10×6 см 2,50×2×1,05×0,1×0,06	"		0,03				
		Брусев III с. 6×6 см (2,75×2+0,75+1,10×2+0,35×3+1,00×2+0,75×2+0,65×4+0,75×6)×1,05×0,06×0,06	"		0,01				
		Досок III с. 4 см (0,4×0,7×2+0,25×0,7)×1,05×0,04	"		0,03				
		Гвоздей строит. 70×0,005	кг		0,35				
		Петель стрельчатых Шурупов	пар сот		1 0,24				
		2 XIII-1-196-а	Сделать простую масляную окраску судейской вышки в белый цвет	0,10×3×4,7+(0,1+0,06)×2×5+0,06×4×20,1+0,28×3	м²	8,67			
				Маляров 3 разр.	ч/д	0,30			
3,48×8,67×0,01									
Олифы									
14,3×8,67×0,01	кг				1,24				
Белил цинковых тертых									
30,0×8,67×0,01	"				2,60				
Краски тертой									
0,6×8,67×0,01	"				0,05				
Мелу молотого									
2,3×8,67×0,01	"		0,20						
Пемзы 0,2×8,67×0,01	"		0,02						
Ветоши 0,3×8,67×0,01	"		0,03						

№№ по пор.	Наименование	Единицы измерения	Количество единиц	Стоимость			
				По ценам Москвы 1936 г.		По местным ценам	
				Цена за един.	Всего	Цена за един.	Всего
А. Рабсила							
1	Плотников 4 разр.	ч/д	1,36	6-82	9-28		
2	Маляров 3 разр.	"	0,30	5 53	1-66		
	Итого					10-94	
Б. Материалы							
1	Брусев III с. 10×10 см	м³	0,05	120-04	6-00		
2	" III " 10×6 "	"	0,03	97-39	2-92		
3	" III " 6×6 "	"	0,01	97-39	0-97		
4	Досок III с. 4×20 см	"	0,03	63-10	1-89		
5	Гвоздей строит.	кг	0,35	0-43	0-15		
6	Петель стрельчат.	пар	1,00	10-81	10-81		
7	Шурупов	сот	0,24	1-00	0-24		
8	Олифы натуральн.	кг	1,24	5-57	6-91		
9	Белил цинков. терт.	"	2,60	2-65	6-89		
10	Краски тертой	"	0,60	2-101	1-26		
11	Мелу молотого	"	0,20	0-055	0-01		
12	Пемзы	"	0,03	0-42	0-01		
13	Ветоши	"	0,03	1-62	0-05		
	Итого					38-11	

**СВОДНАЯ ВЕДОМОСТЬ СТОИМОСТИ РАБОТ ПО РАЗДЕЛУ
«СУДЕЙСКАЯ ВЫШКА».**

№№ п/п	Наименование расходов по разделу	С т и м о с т ь	
		По ценам Москвы 1936 г.	По местным ценам
1	Рабсила	10-94	
2	Механизмы	—	
3	Материалы	38-11	
	Итого	49-05	

№№ п/п	Наименование расходов по разделу	С т о и м о с т ь	
		По ценам Москвы 1936 г.	По местным ценам
	Начисления 20%	9-81	
	Начислен. на материалы 3,5%	1-33	
	Итого	60-19	
	Планов. накоплен. 3%	1-81	
	Всего	62-00	

ОБЩАЯ ВЫБОРКА РАБСИЛЫ, МАТЕРИАЛОВ И МЕХАНИЗМОВ ПО СМЕТЕ

№№ п/п	Наименование	Единицы измере- ния	Количество единиц
А. Рабсила			
1	Землекопов 2 разр.	ч/д	6,60
2	" 3 "	"	34,77
3	" 4 "	"	15,57
4	Рабочих 1 разр.	"	2,56
5	" 2 "	"	25,65
6	" 3 "	"	80,49
7	Плотников 3 разр.	"	20,75
8	" 4 "	"	15,43
9	Маляров 3 разр.	"	25,03
10	" 4 "	"	4,27
11	Арматурщиков 3 разр.	"	4,29
12	" 4 "	"	4,29
Б. Материалы			
1	Торфа	м ³	2,40
2	Щебня булыжного	"	5,31
3	Досок II с. 4×22 см	"	0,05
4	" III с. 4×20 см	"	0,161
5	Брусев II с. 12×12 см	"	2,57
6	" 10×12 см	"	3,02
7	Песку горного	"	116,07
8	Воды	"	32,00
9	Глины	"	43,31

№№ п/п	Наименование	Единицы измере- ния	Количество единиц
10	Смолы	кг	8,12
11	Сетки металлической	м ²	373,19
12	Гвоздей 40 м	кг	23,31
13	" 125 мм	"	9,58
14	Петель дверных	пар	1
15	Скоб	"	1
16	Задвижек поперечных	шт.	1
17	Шурупов	тыс.	0,056
18	Олифы «Оксоль»	кг	49,52
19	" натуральн.	"	1,43
20	Белил цинковых	"	104,32
21	Зелени тертой	"	32,29
22	Ветоши	"	0,99
23	Мелу	"	4,26
24	Охры	"	0,89
25	Клея малярного	"	0,51
26	Пемзы	"	0,33
27	Бумаги стекл.	лист.	5
28	Брусев III с. 10×10 см	м ³	0,05
29	" 10×6 см	"	0,03
30	" 6×6 см	"	0,01
В. Механизмы			
1	Катков ручных вес. 0,25 тн	м/с	0,48

С М Е Т А
к проекту устройства
ТЕННИСНОГО КОРТА
ПРОСТЕЙШЕЙ КОНСТРУКЦИИ

Серия „Г“

Проект № 3

Название серии

Спортивные площадки

Смета составлена на основании пояснительной записки и чертежей.
Количество работ определялось по чертежам, нормы рабсилы, ма-
териалов и транспорта — по сметному справочнику на 1936 год.

Площадь площадки 800,00 м²

Полная стоимость по московским ценам на 1936 г. . 3436 р. 38 к.

Полная стоимость по местным ценам

Смету составил *С. А. Лескин*
Проверил *Л. Н. Крюков*

Проектировал инж. *А. М. Купер*
Глав. инж. *Ф.К.П. А. А. Карпухин*

СВОДНАЯ ВЕДОМОСТЬ СТОИМОСТИ КОНСТРУКТИВНЫХ ЭЛЕМЕНТОВ СООРУЖЕНИЯ

№№ п/п	Перечень конструктивных элементов и видов работ	Стоимость в рублях по ценам Москвы					Стоимость в рублях по местным ценам						
		Работа	Материалы	Механизмы	Транспорт	Накладные расходы	Итого	Работа	Материалы	Механизмы	Транспорт	Накладные расходы	Итого
1	Площадка	186-97	40-52	—	—	55-15	282-64						
2	Ограждение	463-94	1979-74	—	—	648-06	3091-74						
3	Судейская вышка . . .	10-94	38-11	—	—	12-95	62-00						
	Всего . . .	661-85	2058-37	—	—	716-16	3436-38						

I. ПЛОЩАДКА ВИДЫ И ОБЪЕМ РАБОТ

№ сметы	§§ норм	Наименование работ	Ед. изм.	Количество				№ сметы	§§ норм	Наименование работ	Ед. изм.	Количество			
				Работ	Работ-силы	Материалов	Механизм.					Работ	Работ-силы	Материалов	Механизм.
1	1-38-101-а	Произвести планировку грунта II кат., с соблюдением уклона по чертежу	м ²	800,00				4а	Сообщ. ЕНВиР, § 23, прим. 2	Рабочих 2 разр.	ч/д		2,56		
		0,0032×800,0								Сделать разбивку теннисной площадки на игральные зоны, с покрытием полос спецсоставом краски: при ширине 0,05 м					
2	ЕНВиР, отд. 1, п. 33	Землекопов 4 разр.	ч/д		12,00				(15,70×2)×2+8,23×2+12,80	м	92,06				
		0,015×800,00							при ширине 0,10 м						
3	XVIII-12-341-3 и ЕНВиР, отд. 1, п. 33	Произвести тщательную утрамбовку грунта при планировке площадки	м ²	800,00					10,97×2	.	21,94				
		0,066×0,125×800,00							Маляров 4 разр.						
4	XVII-12-341, п. 7	Землекопов 2 разр.	ч/д		6,60				[(0,5+1,20×0,5×3,0)×92,06+(0,5+0,5×1,20×9)×21,94]×0,1×0,125	ч/д	4,27				
		0,001×800,00							Мелу молотого						
		Песку горного	м ³		6,60	2,40			[(0,011+0,033)×92,06+(0,01+0,10)×21,94]×0,1	кг		0,65			
		(0,066:8)×800,00							Клея малярного						
		Произвести сметание излишнего песка с поверхности корта мягкой метлой	м ²	800,00					[(0,002+0,05)×92,06+(0,002+0,013)×21,94]×0,1			0,51			
									Олифы			0,19			
									[(0,004+0,012)×92,06+(0,004+0,016)×21,94]×0,1						

ВЫБОРКА СТОИМОСТИ РАБОТ ПО РАЗДЕЛУ «ПЛОЩАДКА»

№№ по пор.	Наименование	Единицы измерения	Количество единиц	Стоимость			
				По ценам Москвы 1936 г.		По местным ценам	
				Цена за един.	Всего	Цена за един.	Всего
А. Рабсила							
1	Землекопов 4 разр.	ч/д	12,00	6-82	81-84		
2	" 2 р.	"	13,20	4-59	60-59		
3	Рабочих 2 разр.	"	3,36	4-59	15-42		
4	Маларов 4 разр.	"	4,27	6-82	29-12		
	Итого				186-97		
Б. Материалы							
1	Песку горного	м³	2,40	16-01	38-42		
2	Мелу молотого	кг	0,65	0-05	0-03		
3	Клея малярного	"	0,51	1-99	1-01		
4	Олифы натуральной	"	0,19	5-57	1-06		
	Итого				40-52		

СВОДНАЯ ВЕДОМОСТЬ СТОИМОСТИ РАБОТ ПО РАЗДЕЛУ «ПЛОЩАДКА»

№№ по пор.	Наименование расходов по разделу	Стоимость	
		По ценам Москвы 1936 г.	По местным ценам
1	Рабсила	186-97	
2	Материалы	40-52	
	Итого	227-49	
	Начисление 20%	45-50	
	Начисл. на материал 3,5%	1-42	
	Итого	274-41	
	Планов. накоплен. 3%	8-23	
	Всего	282-64	

II. ОГРАЖДЕНИЕ
ВИДЫ И ОБЪЕМ РАБОТ

§§ сметы	§§ норм	Наименование работ	Ед. изм.	Количество			
				Работ	Раб-силы	Материалов	Механизм.
5	ЕНВиР, отд. I, § 28	Вырыть в грунте II кат. ямы для столбов на глубину 1,5 м и установить в них столбы на подкладках, при высоте надземной части 3 м, с обратной засыпкой, плотной утрамбовкой и подноской материала на 50 м	мест	23			
		То же при высоте 1,20 м	"	16			
		На рытье ям Землекопов 3 разр.	ч/д		9,75		
		$\frac{2,00}{8} \times 20$					

§§ сметы	§§ норм	Наименование работ	Ед. изм.	Количество			
				Работ	Раб-силы	Материалов	Механизм.
VII-I-383-в		На заготовку и установку столбов					
		Плотников 4 разр.	ч/д		8,27		
		$0,212 \times 39,00$					
		Плотников 3 разр.	"		8,27		
		то же	"				
		Рабочих 3 разр.	"		1,25		
		$0,032 \times 39,00$					
		На дополнительную высоту 4,00 м — 1,00=3,00 м					
		Плотников 4 разр.	штук	23			
		$0,01 \times 3 \times 23$	ч/д		0,69		
		Плотников 3 разр.	"		2,07		
		$0,03 \times 3 \times 23$					

§§ сметы	§§ норм	Наименование работ	Ед. изм.	Количество			
				Работ	Раб-силы	Материалов	Механизм.
6	ЕНВиР, отд. 5, п. 15	Брусьев II с. 12×12 см	м³			2,57	
		1,05×(2,70×16+5,50×23)×0,0144					
		Смолы	кг			3,12	
		0,08×39					
		Гвоздей строит.	"			2,03	
		0,052×39					
		Досок III с. 4×20 см	м³			0,131	
		1,05×0,40×0,008×39					
		По установленным стойкам уложить обвязки из брусьев 10×12 см, с выдалбливанием гнезд в обвязках, сращиванием их и укреплением гвоздями					
		верхняя обвязка	м	121,24			
(20,00+40,00)×2+1,24							
нижняя обвязка	"	118,76					
(20,00+40,00)×2-1,24							
гнезд в обвязках	мест	39					
сращиваний	"	80					
Плотников 3 разр.							
(0,18×39+0,28×80+0,10×121,24+0,21×118,76)×0,50×0,125	ч/д		4,16				
Плотников 4 разр.							
то же			4,16				
Брусьев II с. 10×12 см	м³			3,02			
1,05×0,012×240,00							
Гвоздей	кг			7,20			
0,03×240,00							
7	ЕНВиР, отд. 5, п. 29	Произвести средней чистоты остружку брусьев 12×12 см, с 4 сторон, сечением	м	92,61			
1,05×(3,00×23+1,20×16)							
То же брусьев сечением 10×12 см	"	252,00					
1,05×(121,24+118,76)							
Плотников 3 разр.							
[(0,036+0,017×0,20)×92,61+(0,036+0,017×0,10)×252,00]×0,125×3,50	ч/д		5,75				

§§ сметы	§§ норм	Наименование работ	Ед. изм.	Количество			
				Работ	Раб-силы	Материалов	Механизм.
8	По сооб. с ЕНВиР, отд. 7, п. 20	Произвести натягивание металлической сетки на готовый каркас ограждения	м²	343,50			
		(20,00+8,00×2)×2×4,00+24,00×1,20×2-1,00×2,10					
		Арматурщиков 4 разр.					
		$\frac{0,20}{8} \times 0,50 \times 343,50$	ч/д		4,29		
		Арматурщиков 3 разр.					
	то же	Сетки металлической	м²		4,29		
		1,08×343,50				370,98	
		Гвоздей 40 мм	кг			23,01	
		0,067×343,50					
9	ЕНВиР, отд. 6, п. 22, рис. 715	Произвести выборку четвертей для дверей в стойках и вершнике	м	5,20			
		1,00+2,10×2					
		Плотников 4 разр.					
		$\frac{0,07}{8} \times 5,20$	ч/д		0,05		
10	По сооб. VII-27-412-6	Изготовить дверные полотна, с обтягиванием их металлической сеткой, пригонкой на место, прирезкой приборов, подносной материалов на 50 м.	м²	2,10			
		1,00×2,10					
		Плотников 4 разр.	ч/д		0,90		
		0,427×2,10					
		Плотников 3 разр.	"		0,50		
		0,259×2,10					
		Рабочих 3 разр.	"		0,015		
		0,007×2,10					
		Досок II с. 4 см	м³			0,05	
		0,026×2,10					
		Сетки металлической	м²			2,21	
		1,05×2,10					

№ сметы	§§ норм	Наименование работ	Ед. изм.	Количество			
				Работ	Рабы-силы	Материалов	Механизм.
		Гвоздей 0,143×2,10	кг		0,30		
		Петель дверных	пар		1		
		Задвижек накладн.	штук		1		
		Скоб дверных	пар		1		
		Шурупов	штуки		32		
11	ЕНВиР отд. 10, пп. 3, 5	Произвести окраску ограждения за 1 раз в зеленый цвет, без подготовки поверхности					
		Сетки (343,00+2,10)×1,50	м ²	518,40			
		Каркаса 0,12×4×(3,00×23+120×16)+ +(0,12+0,10)×240 00×2	м ²	147,93			
		Маляров 3 разр. (0,219 : 8)×147,93+(0,32 : 8)×518,40	ч/д	24,73			
		Олифы 0,053×518,40+0,149×147,93	кг		49,52		
		Белил цинковых 0,15×518,40×0,162×147,93	"		101,72		
		Зелени 0,04 ×518,40+0,06×147,93	"		31,69		
		Ветоши 0,001×518,40+0,003×147,93	"		0,96		
		Охры тертой 0,006×147,93	"		0,89		
		Мелу молотого 0,023×147,93	"		3,41		
		Пемзы 0,002×147,93	"		0,30		
		Бумаги стекл. 0,03×147,93	лист.		5		
12	XIX-1- 345	Поднести материал для обвязки, обшивки и окраски на 50 м Рабочих 3 разр. 0,194×2,403	тн	2,403			
			ч/д		0,46		

ВЫБОРКА СТОИМОСТИ РАБОТ ПО РАЗДЕЛУ «ОГРАЖДЕНИЕ»

№№ по пор.	Наименование	Единицы измерения	Количество единиц	С Т О И М О С Т Ь			
				По ценам Москвы 1936 г.		По местным ценам	
				Цена за едн.	Всего	Цена за едн.	Всего
А. Рабсила							
1	Землекопов 3 разр.	ч/д	9,75	5-53	53-92		
2	Плотников 4 разр.	"	14,07	6-82	95-96		
3	" 3 разр.	"	20,75	5-53	114-75		
4	Рабочих 3 разр.	"	1,73	5-53	9-57		
5	Арматурщиков 4 разр.	"	4,29	6-82	29-26		
6	" 3 разр.	"	4,29	5-53	23-72		
7	Маляров 3 разр.	"	24,73	5-53	136-76		
	Итого				463-94		
Б. Материалы							
1	Брусьев II с. 12×12 см	м ³	2,57	138-74	356-48		
2	" 10×12 см	"	3,02	138-74	418-90		
3	Досок II с. 4 см	"	0,05	91-23	4-56		
4	" III с. 4 см×20 см	"	0,131	77-17	10-11		
5	Гвоздей строит.	кг	9,23	0-49	3-97		
6	" 40 мм	"	23,31	0-49	11-42		
7	Сетки металлич.	м ²	373,19	1-62	604-57		
8	Смолы	кг	3,12	0-18	0-56		
9	Петель дверных	пар	1	1-93	1-93		
10	Задвижек поперечных	штук	1	2-58	2-58		
11	Скоб дверных	пар	1	2-81	2-81		
12	Шурупов	штуки	32	0-02948	0-94		
13	Олифы „Оксоль“	кг	49,52	3-41	168-86		
14	Белил цинковых	"	101,72	2-91	296-01		
15	Зелени тертой	"	31,69	2-88	91-27		
16	Ветоши	"	0,96	1-62	1-56		
17	Охры	"	0,89	2-42	2-15		
18	Мелу молотого	"	3,41	0-05	0-17		
19	Бумаги стекл.	лист.	5	0-15	0-75		
20	Пемзы	кг	0,30	0-45	0-14		
	Итого				1927-74		

СВОДНАЯ ВЕДОМОСТЬ СТОИМОСТИ РАБОТ ПО РАЗДЕЛУ «ОГРАЖДЕНИЕ»

№№ по пор.	Наименование расходов по разделу	С т о и м о с т ь		№№ по пор.	Наименование расходов по разделу	С т о и м о с т ь	
		По ценам Москвы 1936 г.	По местным ценам			По ценам Москвы 1936 г.	По местным ценам
1	Рабсила	463-94			Начисление 20%	488-74	
2	Материалы	1979-74			Начисл. на материал 3,5%	69-29	
	Итого	2443-68			Итого	3001-72	
					Планов. накоплен. 3%	90-03	
					Всего	3091-74	

**III. СУДЕЙСКАЯ ВЫШКА
ВИДЫ И ОБЪЕМ РАБОТ**

§§ сметы	§§ норм	Наименование работ	Ед. изм.	Количество				§§ сметы	§§ норм	Наименование работ	Ед. изм.	Количество			
				Работ	Раб-силы	Материалов	Механизм.					Работ	Раб-силы	Материалов	Механизм.
1	Сооб. ЕНВиР, отд. 5, § 77, § 13 с коэф. 1,5 матер. по черт.	Сделать судебскую вышку по типу раздвижных лестниц, со ступенями на шинах, с общей остружкой и устройством сидений и прочих деталей по чертежу Плотников 4 разр. 7,27×1,5×0,125 Брусьев III с. 10×10 см (1,50+0,85)×2×1,05×0,1×0,1 Брусьев III с. 10×6 см 2,50×2×1,05×0,1×0,06 Брусьев III с. 6×6 см (2,75×2+0,75+0,10×2+0,35×3+1,00×2+0,75×2+0,65×4+0,75×6)×1,05×0,06×0,06 Досок III с. 4 см (0,4×0,7×2+0,25×0,7)×1,05×0,04 Гвоздей стрит. 70×0,005	ч/д м³ " " "		1,36			0,05 0,03 0,01 0,03 0,35							
2	XIII-I-196-a	Петель стрелчатых Шурупов Сделать простую масляную окраску судебской вышки в белый цвет 0,10×3×4,7+(0,1+0,06)×2×5+0,06×4×20,1+0,28×3 Маляров 3 разр. 3,48×8,67×0,01 Олифы 14,3×8,67×0,01 Белил цинковых тертых 30,0×8,67×0,01 Краски тертой 0,6×8,67×0,01 Мелу молотого 2,3×8,67×0,01 Пемзы 0,2×8,67×0,01 Ветоши 0,3×8,67×0,01	пар сот м² ч/д кг " " " "			8,67		0,30					1 0,24 1,24 2,60 0,05 0,20 0,02 0,03		

ВЫБОРКА СТОИМОСТИ РАБОТ ПО РАЗДЕЛУ «СУДЕЙСКАЯ ВЫШКА»

№№ по пор.	Наименование	Единицы измерения	Количество единиц	С Т О И М О С Т Ь			
				По ценам Москвы 1936 г.		По местным ценам	
				Цена за един.	Всего	Цена за един.	Всего
А. Рабсила							
1	Плотников 4 разр.	ч/д	1,36	6-82	9-28		
2	Маляров 3 разр.	"	0,30	5-53	1-66		
	Итого				10-94		
Б. Материалы							
1	Брусев III с. 10×10 см	м³	0,05	120-04	6-00		
2	" III " 10×6 "	"	0,03	97-39	2-92		
3	" III " 6×6 "	"	0,01	97-39	0-97		
4	Досок III с. 4×20 см	"	0,03	63-10	1-89		
5	Гвоздей строят.	кг	0,35	0-43	0-15		
6	Петель стрельчат.	пар	1,00	10-81	10-81		
7	Шурупов	сот	0,24	1-00	0-24		
8	Олифы натуральн.	кг	1,24	5-57	6-91		
9	Белил цинков. терт.	"	2,60	2-65	6-89		
10	Краски тертой	"	0,60	2-101	1-26		
11	Мелу молотого	"	0,20	0-055	0-01		
12	Пемзы	"	0,03	0-42	0-01		
13	Ветоши	"	0,03	1-62	0-05		
	Итого				38-11		

СВОДНАЯ ВЕДОМОСТЬ СТОИМОСТИ РАБОТ ПО РАЗДЕЛУ «СУДЕЙСКАЯ ВЫШКА».

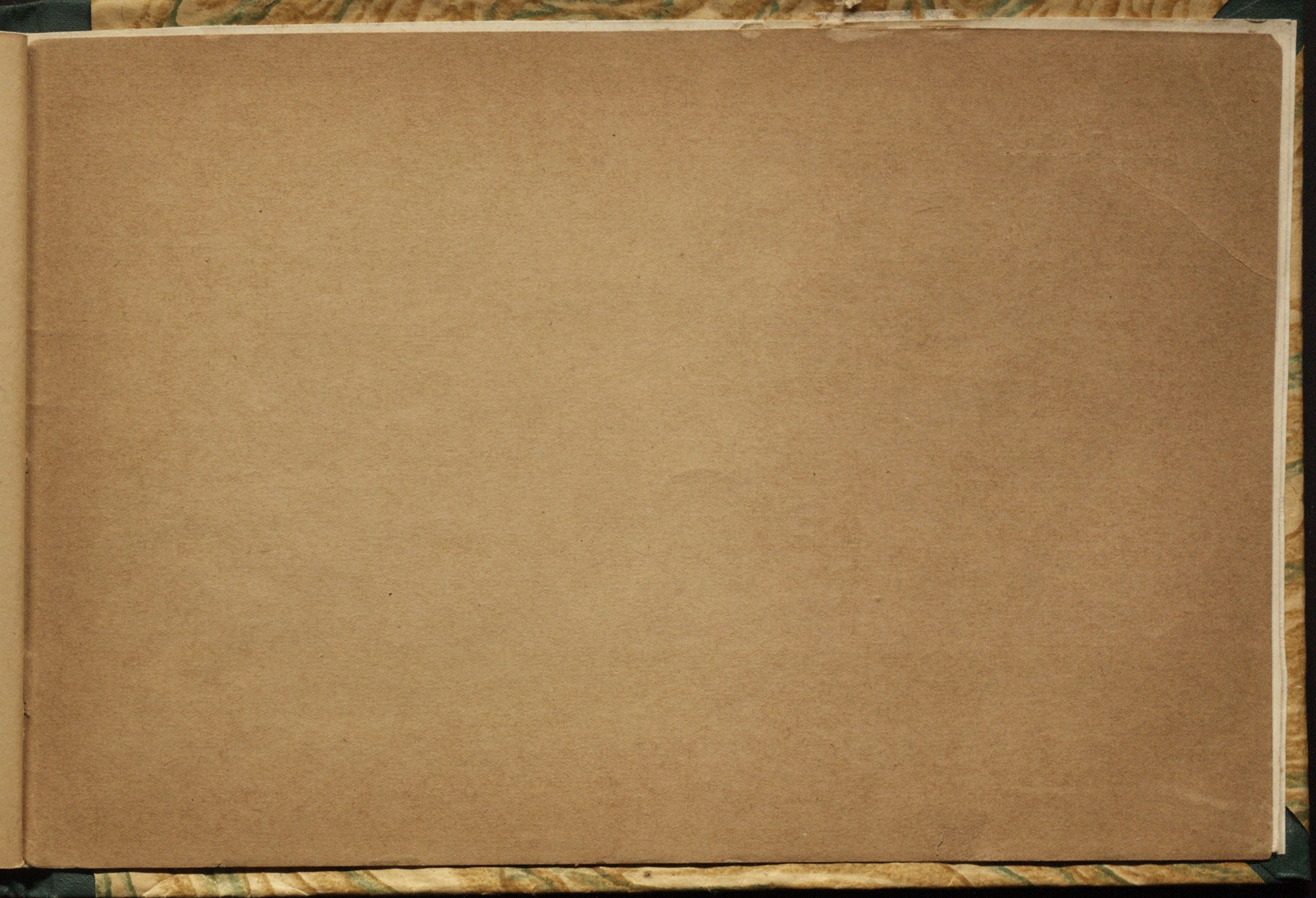
№№ п/п	Наименование расходов по разделу	С т о и м о с т ь	
		По ценам Москвы 1936 г.	По местным ценам
1	Рабсила	10-94	
2	Механизмы	—	
3	Материалы	38-11	
	Итого	49-05	
	Начисления 20%	9-81	
	Начислен. 3,5%	1-33	
	Итого	60-19	
	Планов. накоплен. 3%	1-81	
	Всего	62-00	

ОБЩАЯ ВЫБОРКА РАБСИЛЫ И МАТЕРИАЛОВ ПО СМЕТЕ

№№ по пор.	Наименование	Единицы измерения	Количество единиц
А. Рабсила			
1	Землекопов 4 разр.	ч/д	12,00
2	" 3 разр.	"	9,75
3	" 2 разр.	"	13,20

№№ по пор.	Наименование	Единицы измерения	Количество единиц
4	Плотников 4 разр.	ч/д	15,43
5	" 3 разр.	"	20,75
6	Арматурщиков 4 разр.	"	4,29
7	" 3 разр.	"	4,29

№№ по пор.	Наименование	Единицы измерения	Количество единиц	№№ по пор.	Наименование	Единицы измерения	Количество единиц
8	Маляров 3 разр.	ч/д	25,03	12	Скоб дверных	пар	1
9	„ 4 разр.	„	4,27	13	Шурупов	штук	56
10	Рабочих 3 разр.	„	1,73	14	Олифы „Оксоль“	кг	49,52
11	„ 2 разр.	„	3,36	15	„ натуральн.	„	1,43
Б. Материалы				16	Белил цинков.	„	104,32
1	Брусьев II с. 12×12 см	м ³	2,57	17	Зелени тертой	„	31,69
2	„ 10×12 см	„	3,02	18	Ветоши	„	0,99
3	Досок II с. 4 см	„	0,05	19	Охры тертой	„	1,44
4	Досок III с. 4 см	„	0,161	20	Мелу молотого	„	4,26
5	Гвоздей стронт.	кг	9,58	21	Клея малярного	„	0,51
6	„ 40 мм	„	23,31	22	Пемзы	„	0,33
7	Песку горного	м ³	2,40	23	Бумаги стекл.	лист.	5
8	Смолы	кг	3,12	24	Петель стрельчатых	пар	1
9	Сетки металлич.	м ²	295,43	25	Брусьев III с. 10×10 см	м ³	0,05
10	Петель дверных	пар	1	26	„ „ 10×6 см	„	0,03
11	Задвижек поперечных	штук	1	27	„ „ 6×6 см	„	0,01



Цена 5 рублей.

М 10144.

