

37. 49. 10. 520.

Крестовскіѹ

**ЛАУНЪ-ТЕННИСЪ**

КЛУБЪ.

1895—1916 г.

С.-ПЕТЕРБУРГЪ.

Типографія ГР. СКАЧКОВА съ С-ми. Итальянская, 16.

1910.

37. 44. 10. 520

Крестовскій

# ЛАУНЪ-ТЕННИСЪ

Клубъ.

1895—1916 гг.

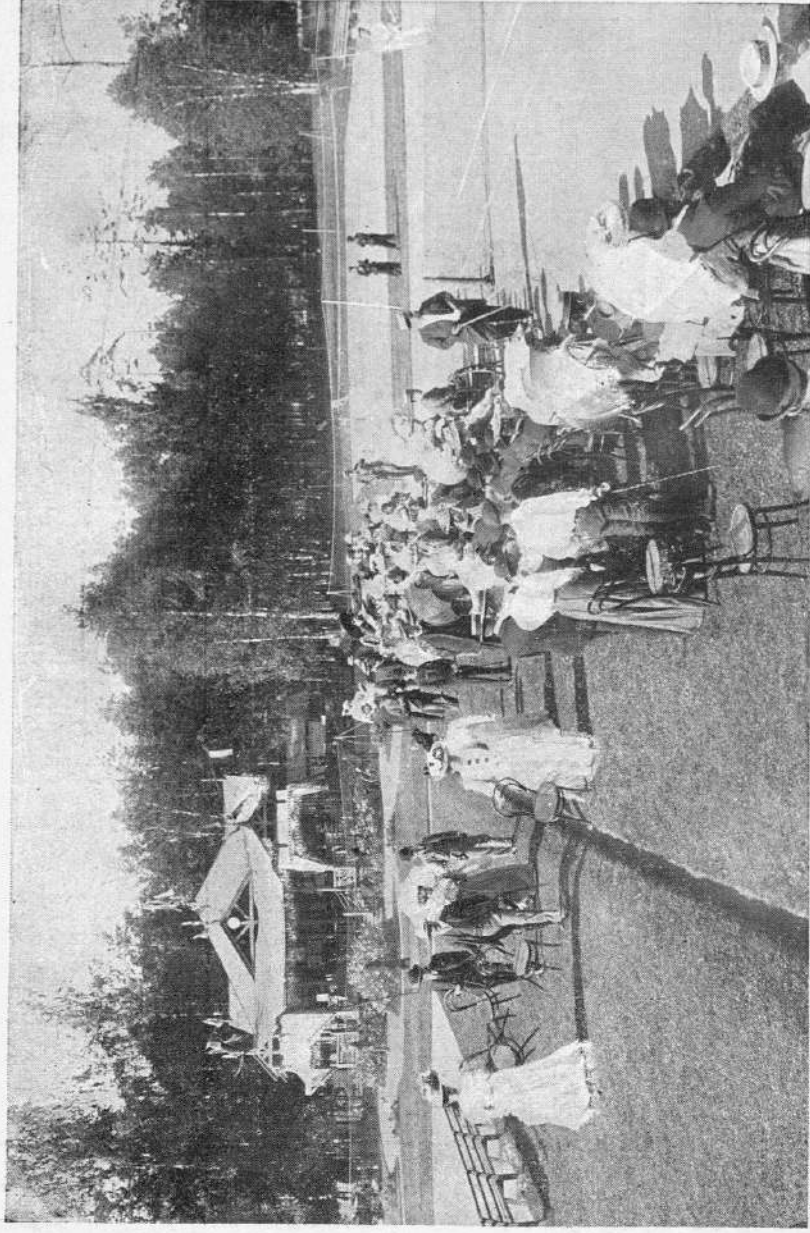
203  
76

С.-ПЕТЕРБУРГЪ.

Типографія ГР. СКАЧКОВА съ С-ми. Итальянская, 16.

1910.





Видъ Крестовскаго Лаунъ-Теннисъ Клуба въ день состязанія.

Осенью 1894 года, среди кружка лицъ, игравшихъ нѣсколько лѣтъ въ лаунъ-теннисъ въ Строгоновскомъ саду, и нѣсколькихъ членовъ С.-Петербургскаго Рѣчнаго Яхтъ-Клуба, явилась мысль учредить правильно организованный клубъ для любителей этой игры. Въ помѣщеніи Яхтъ-Клуба состоялось учредительное собраніе, которое избрало комитетъ Лаунъ-Теннисъ Клуба, въ составѣ председателя **Е. Ф. Рейтъ**, казначея **А. П. Буренина** и членовъ **Ф. К. Бернандъ**, **А. Д. Макферсонъ**, **К. Д. Макферсонъ** и **Р. Г. Пето**.

При основаніи Клуба, семеро лицъ пожелали внести по 50 руб. и получили право именоваться его пожизненными членами: **Ф. К. Бернандъ**, **А. А. Блумъ**, **А. А. Вертъ**, **А. Д. Макферсонъ**, **В. Ф. Мертенсъ**, **Р. Г. Пето** и **Е. Ф. Рейтъ**.

Членскій взносъ былъ первоначально установленъ въ 10 рублей, а затѣмъ, мѣняясь при развитіи Клуба, увеличенъ теперь до 30 руб.

Въ слѣдующемъ 1895 году сплотившійся кружокъ любителей игры лаунъ-теннисъ уже приступаетъ къ своей дѣятельности. На Крестовскомъ островѣ, у князя **К. Е. Бѣлосельскаго-Бѣлозерскаго**, заарендовывается участокъ земли, гдѣ, подъ руководствомъ члена **Р. Г. Пето**, устраиваются



двѣ площадки для игры и сооружается небольшой домикъ.

Кромѣ пожизненныхъ членовъ, новый клубъ насчитываетъ въ это время въ своемъ составѣ 29 дѣйствительныхъ, при скромномъ общемъ приходѣ въ 929 руб. 35 коп.

Въ 1896 году, предсѣдателемъ Клуба избирается **А. Д. Макферсонъ**, носящій это званіе по настоящее время. Составъ Клуба пополняется въ этотъ годъ нѣсколькими новыми посѣтителями, въ томъ числѣ вступившими впервые дамами.

Началомъ постепеннаго роста Лаунъ-Теннисъ Клуба слѣдуетъ считать 1897 годъ.

Клубъ завоевываетъ къ себѣ симпатіи все большаго и большаго числа лицъ, составъ его членовъ значительно увеличивается и получается уже возможность устроить первое открытое состязаніе.

О поступательномъ движеніи числа членовъ Клуба и его приходныхъ суммъ можно наглядно усмотрѣть изъ слѣдующихъ краткихъ извлеченій изъ кассовыхъ отчетовъ:

Въ 1895 г. состояло членовъ: 29 дѣйствительн.

7 пожизненн.

Приходъ равнялся (со включеніемъ пожизненныхъ и учредит. взносов) 929 р. 35 к. и остатокъ—36 коп.

Въ 1896 г. состояло членовъ: 31 дѣйствительн.,  
посѣтительницъ: 6 дамъ.

Приходъ—513 р. 89 к., остатокъ—5 р. 52 к.

Въ 1897 г. состояло членовъ: 56 дѣйствительн.,  
посѣтительницъ: 10 дамъ.

Приходъ—1503 р. 50 к., перерасходъ—55 р. 39 к.

Въ 1898 г. состояло членовъ: 83 дѣйствительн.,  
посѣтительницъ: 16 дамъ.

Приходъ—3308 р. 76 к., остатокъ—983 р. 98 к.

Въ 1899 г. состояло членовъ: 104 дѣйствительн.,  
посѣтительницъ: 27 дамъ.

Приходъ—3061 р. 83 к., остатокъ—504 р. 73 к.

Въ 1900 г. состояло членовъ: 101 дѣйствительн.,  
посѣтительницъ: 20 дамъ.

Приходъ—3099 р. 13 к., остатокъ—4 р. 91 к.

Въ 1901 г. состояло членовъ: 102 дѣйствительн.,  
посѣтительницъ: 20 дамъ.

Приходъ—2939 р. 67 к., остатокъ—20 р. 85 к.

Въ 1902 г. состояло членовъ: 99 дѣйствительн.,  
посѣтительницъ: 20 дамъ.

Приходъ—2890 р. 30 к., остатокъ—155 р. 43 к.

Въ 1903 г. состояло членовъ: 100 дѣйствительн.,  
посѣтительницъ: 20 дамъ.

Приходъ—2720 р. остатокъ—35 р.

Въ 1904 г. состояло членовъ: 107 дѣйствительн.,  
посѣтительницъ: 16 дамъ.

Приходъ—3147 р. 20 к., остатокъ—23 р. 40 к.

Въ 1905 г. состояло членовъ: 113 дѣйствительн.,  
посѣтительницъ: 10 дамъ.

Приходъ—3596 р. 26 к., остатокъ—0.

Въ 1906 г. состояло членовъ: 100 дѣйствительн.,  
посѣтительницъ: 10 дамъ.

Приходъ—3092 р. 36 к., остатокъ—4 р. 85 к.

Въ 1907 г. состояло членовъ: 101 дѣйствительн.,  
посѣтительницъ: 7 дамъ.

Приходъ—3367 р. 69 к., остатокъ—218 р. 10 к.

Въ 1908 г. состояло членовъ: 102 дѣйствительн.,  
посѣтительницъ: 9 дамъ.

Приходъ—3944 р. 60 к., остатокъ—19 р. 99 к.

Въ 1909 г. состояло членовъ: 131 дѣйствительн.,  
посѣтительницъ: 13 дамъ.

Приходъ—4763 р., остатокъ—26 р.

Приведенныя цифровыя данныя свидѣтельствуя сами по себѣ о томъ прочномъ положеніи, которое занялъ съ теченіемъ времени Крестовскій Лаунъ-Теннисъ Клубъ среди спортивныхъ учреждений столицы: образовавшись изъ небольшого кружка любителей, онъ насчитываетъ у себя въ настоящее время свыше 150 дѣйствительныхъ чле-

новъ, дамъ-посѣтительницъ и посѣтителей, а годовой бюджетъ его достигаетъ почти 5000 руб.

Это прочное положеніе Клуба вызвало составленіе его устава, который утвержденъ Министерствомъ Внутреннихъ Дѣлъ 18 сентября 1904 г. и дѣйствуетъ по нынѣ.

Въ 1908 г. Крестовскій Лаунъ-Теннисъ Клубъ входитъ въ составъ возникшаго, по инициативѣ председателя его А. Д. Макферсонъ и члена Комитета СПб. Кружка Спортсменовъ Б. А. Суворина, **Всероссійскаго Союза Лаунъ-Теннисъ Клубовъ** и занимаетъ здѣсь сразу одно изъ наиболѣе видныхъ мѣстъ среди остальныхъ примкнувшихъ къ союзу спортивныхъ организацій.

Внутренній ростъ Крестовскаго Лаунъ-Теннисъ Клуба тѣсно связывается съ постепеннымъ увеличеніемъ и благоустройствомъ площадокъ для игры и съ расширеніемъ его зданія, получающаго въ 1905 году обширную пристройку.

Въ настоящее время Клубъ имѣетъ восемь песчаныхъ площадокъ, разбитыхъ въ разныхъ направленіяхъ, а его зданіе отвѣчаетъ вполнѣ необходимымъ требованіямъ клубныхъ помѣщеній.

Своимъ теперешнимъ развитіемъ Крестовскій Лаунъ-Теннисъ Клубъ обязанъ безспорно *игрѣ*, стоявшей со времени его основанія всегда на первомъ мѣстѣ.

Въ теченіе послѣднихъ десяти лѣтъ представители Клуба принимали самое дѣятельное уча-



стие въ многочисленныхъ открытыхъ состязаніяхъ, выказывая здѣсь рѣдкій успѣхъ въ игрѣ и выигрывая неоднократно первенство Россіи, Петербурга и Москвы.

Среди участниковъ такихъ блестящихъ для Клуба состязаній необходимо особенно отмѣтить его членовъ: **Г. В. Брей**, **А. П. Петрокино**, князя **Л. В. Урусова**, **В. В. Брей II**, **А. А. Аленицына**, **Р. Р. Лепахъ**, и мн. др.

Затѣмъ, въ первые годы дѣятельности Клуба особо выдающееся по игрѣ мѣсто заняли **Е. Ф. Рейтъ** и **В. К. Гартвигъ**.

Состязанія, устраивавшіяся Клубомъ, вызывали къ себѣ постоянно самое живѣйшее участіе и вниманіе со стороны другихъ спортивныхъ учреждений, въ лицѣ членовъ: Кружка въ Павловскѣ, Лахтинскаго Лаунъ-Теннисъ Клуба, Лахтинскаго Лаунъ-Теннисъ Клуба „Клеверный Листокъ“, Московскаго Общества Любителей Лаунъ-Теннисъ, Парголовскаго общества Любителей Лаунъ-Теннисъ, Сестрорѣцкаго Лаунъ-Теннисъ Клуба, Спб. Кружка Любителей Спорта, Спб. Кружка Спортсменовъ, Спб. Крикетъ и Лаунъ-Теннисъ Клуба, Сокольническаго Клуба въ Москвѣ, Спортивнаго Клуба Сѣвернаго банка, Теріокскаго Лаунъ-Теннисъ Клуба и др.

Съ своей стороны, члены Крестовскаго Лаунъ-Теннисъ Клуба принимали дѣятельное участіе во многихъ состязаніяхъ, организованныхъ по ини-

ціативѣ разныхъ спортивныхъ обществъ въ Петербургѣ, Москвѣ и Стокгольмѣ.

На встрѣчу интересамъ Крестовскаго Лаунъ-Теннисъ Клуба и развитія у насъ этого вида спорта пошли многіе его члены, пожертвовавшіе Клубу въ разное время цѣнные кубки.

Такими лицами явились:

- 1) **Братья Грачевы** (Challenge Doubles).
- 2) **Княгиня О. А. Бѣлосельская-Бѣлозерская** (Club Handicap Singles).
- 3) **Л. Ф. Юнкеръ**, почетный членъ Крестовскаго Лаунъ-Теннисъ Клуба (Open Singles).
- 4) **А. А. Бѣляевъ** (Club Singles II Class).
- 5) **А. Д. Макферсонъ**, предсѣдатель Крестовскаго Лаунъ-Теннисъ Клуба (Gentlemen's Open Singles).
- 6) **О. С. Берсонъ**, почетный членъ Крестовскаго Лаунъ-Теннисъ Клуба (Gentlemen's Open Doubles).
- 7) **А. А. Вертъ**, пожизненный членъ Клуба (Gentlemen's Open Singles).
- 8) **Д. Е. Эбсвортъ**, почетный членъ Клуба (Gentlemen's Open Singles).
- 9) **Г. А. Гейзе**, покойный почетный членъ Клуба (Gentlemen's Open Doubles).

Съ своей стороны, Крестовскій Лаунъ-Теннисъ Клубъ принималъ участіе, совместно съ другими клубами, въ учрежденіи слѣдующихъ двухъ кубковъ:

- 1) „**Championship of St. Petersburg Open Singles**“, пожертвованный клубами, устроившими первое международное состязаніе, и

2) „Championship of St.-Petersburg Open Doubles“, пожертвованный тогда-же и на тѣхъ же условіяхъ, какъ предыдущій. Этотъ кубокъ перешелъ въ собственность Крестовскаго Лаунъ-Теннисъ Клуба.

Кромѣ этихъ цѣнныхъ кубковъ, многіе члены Крестовскаго Лаунъ-Теннисъ Клуба неоднократно жертвовали на пріобрѣтеніе цѣнныхъ призовъ для состязаній, способствуя тѣмъ самымъ развитію и процвѣтанію у насъ игры Лаунъ-Теннисъ.

Внутренняя жизнь Клуба незамедлила выдвинуть рядъ лицъ, которымъ Общество, въ признательность за ихъ заслуги по спорту вообще, а по Клубу въ особенности, пожелало выразить свое уваженіе избраніемъ ихъ въ почетные члены. Этими лицами явились: О. С. Берсонъ, князь К. Е. Бѣлосельскій-Бѣлозерскій, князь С. К. Бѣлосельскій-Бѣлозерскій, Г. А. Гейзе, А. Д. Зиновьевъ, генераль-адъютантъ баронъ Ѡ. Е. Мейендорфъ, В. И. Срезневскій, Д. Е. Эбсвортъ и Л. Ф. Юнкеръ.

Въ заключеніе слѣдуетъ отмѣтить, что Крестовскій Лаунъ-Теннисъ Клубъ, идя навстрѣчу интересамъ спорта вообще и вступивъ въ Всероссійскій Союзъ Лаунъ-Теннисъ Клубовъ, принялъ дѣятельное участіе въ состоявшейся въ 1909 году въ Петербургѣ, въ Михайловскомъ манежѣ, Россійско-Шведской выставкѣ спорта и физическаго развитія.

Настоящій краткій историческій очеркъ дѣятельности Крестовскаго Лаунъ-Теннисъ Клуба принаровленъ къ исполняющемуся въ текущемъ году пятнадцатилѣтію его существованія и является первою печатною о немъ справкою.

Да позволено будетъ мнѣ выпускомъ этого очерка пополнить существовавшій до сихъ поръ въ Клубѣ пробѣлъ и внести тѣмъ самымъ свою скромную лепту въ празднованіе столь знаменательнаго для всѣхъ членовъ Клуба года.

Оглядываясь на истекшее пятнадцатилѣтіе, мы видимъ что Крестовскій Лаунъ-Теннисъ Клубъ неуклонно и постоянно стремился къ распространенію игры въ Лаунъ-Теннисъ и любви къ спорту вообще, при добрыхъ товарищескихъ взаимныхъ отношеніяхъ.

Пожелаемъ же ему и впредь дальнѣйшаго развитія и преуспѣянія на этомъ избранномъ имъ, симпатичномъ по своимъ задачамъ, пути.

*А. Д. Манферсонъ.*



## Извлеченія изъ нѣкоторыхъ §§ Устава и Правиль

### I.

Лицо, желающее вступить въ число дѣйствительныхъ членовъ или посѣтителей Общества, должно быть рекомендовано не менѣе, какъ двумя членами Общества.

Члены, предложившіе лицо, должны внести за него, до баллотировки, вступительный и членскій взносы.

### II.

Срокъ Членскаго взноса, установленный Общимъ Собраніемъ, 1-го Мая.

### III.

Общество могутъ посѣщать въ качествѣ гостей постороннія лица, по рекомендаціи членовъ Общества, на слѣдующихъ условіяхъ: лица, не состоящія членами какого либо другого Лаунъ-Теннисъ Клуба, имѣютъ право играть въ клубъ не болѣе 3-хъ разъ въ теченіи сезона. Члены другихъ Лаунъ-Теннисъ Клубовъ, имѣющіе постоянное жительство въ С.-Петербургѣ или его окрестностяхъ,— не чаще 6 разъ въ теченіи сезона. Члены же клубовъ, находящихся внѣ С.-Петербургской губерніи, не имѣющіе постоянного жительства въ С.-Петербургѣ или его окрестностяхъ,— во все время ихъ пребыванія въ С.-Петербургѣ или его окрестностяхъ, но не долѣе 1 мѣсяца въ теченіи сезона.

## СОСТАВЪ

### Крестовскаго Лаунъ-Теннисъ Клуба.

#### Почетные члены:

Берсонъ, О. С. . . . . 1907	Баронъ Мейендорфъ, Э. Е. . . . . 1910
Кн. Бѣлосельскій-Бѣлозерскій, К. Е. 1897	Зиновьевъ, А. Д. . . . . 1908
Кн. Бѣлосельскій-Бѣлозерскій, С. К. 1910	Эбсвортъ, Д. Е. . . . . 1907
Срезневскій, В. И. 1910	Юнкеръ, Л. Ф. . . . . 1903

#### Пожизненные члены:

Бернадъ, Ф. К. . . . . 1895	Макферсонъ, А. Д. 1895
Блумъ, А. А. . . . . 1895	Мертенсъ, В. Ф. . . . . 1895
Вертъ, А. А. . . . . 1895	Рейтъ, Е. Ф. . . . . 1895

#### Дамы посѣтительницы:

	Годъ вступленія.		Годъ вступленія.
Берсонъ, А. О. . . . . 1899	Лажье, Э. Ж. . . . . 1908		
Гартлей, К. В. . . . . 1901	Макферсонъ, Э. Р. 1897		
Герике, М. К. . . . . 1897	Сандерсъ, Д. П. . . . . 1908		
Абакомовичъ, М. В. 1908	Штифтеръ, С. Б. . . . . 1897		
Кейль, А. О. . . . . 1908	Тотина, М. Э. . . . . 1899		

Дѣйствительные члены:

Андрюсъ, Я. Э . . . . . 1907	Гильтонъ-Браунъ, Э. В. . . . . 1907
Бабаянцъ, Э. И. . . . . 1904	Э. В. . . . . 1907
Багъ, Э. Г. . . . . 1905	Гитшовъ, А. А. . . . . 1899
Бениславскій, М. М. 1909	Гольдабейтеръ, I. Л. 1903
Бередниковъ, И. В. 1902	Гофманъ, В. М. . . . . 1909
Бергманъ, И. И. . . . . 1906	Громме. Л. В. . . . . 1902
Брандтъ, Г. К. . . . . 1909	Девриенъ, А. А. . . . . 1900
Брайдопъ, Р. А. . . . . 1901	Девриенъ, В. А. . . . . 1899
Брей, В. В. . . . . 1905	Денисьевъ, С. Ф. . . . . 1901
Брей, Г. В. . . . . 1899	Диллонъ, К. Э. . . . . 1908
Букналлъ, К. Ф. . . . . 1908	Дрю, Г. А. . . . . 1909
Булликъ, Г. К. . . . . 1900	Дюрникъ, Г. . . . . 1909
Бутцъ, I. Г. . . . . 1907	Енидуній, Г. Д. . . . . 1909
Бѣляевъ, А. А. . . . . 1901	Жуковъ, Г. А. . . . . 1898
Вавельбергъ, М. И. 1901	Засѣцкій, К. А. . . . . 1903
Веберъ, Ф. К. д-ръ 1897	Кенни, Ф. Г. . . . . 1902
Вейнбергъ, С. Г. . . . . 1909	Кестлинъ, И. И. . . . . 1904
Винтерфельдъ, В. Е. 1902	Кейль, О. К. . . . . 1907
Вишау, Р. Б. . . . . 1902	Кингъ, Г. Г. . . . . 1907
Вольфъ, Э. Х. . . . . 1905	Коломенкинъ, Н. А. 1902
Вонлярлярскій, А. В. 1909	Коульсонъ. Э. И. . . . . 1898
Вотъе, Э. С. . . . . 1908	Кранеръ, Б. Б. . . . . 1899
Гарретъ-Смитъ, Г. Я. 1908	Крупницкіи, А. П. . . . . 1903
Гартлей, В. В. . . . . 1899	Крюковъ, А. Г. . . . . 1909
Гартлей, Г. В. . . . . 1899	Лажье, П. Ф. . . . . 1907
Герике, К. К. . . . . 1896	Лампе, Э. О. . . . . 1902
Гертнеръ, П. А. . . . . 1897	Лехахъ, Р. Р. . . . . 1905

Лессингъ, В. А. . . . . 1907	Реръ, А. А. . . . . 1909
Лоренсъ, Л. Ф. . . . . 1897	Рейтъ, Ф. Ф. . . . . 1895
Лу, В. И. . . . . 1904	Ропсъ, Э. И. . . . . 1899
Луке, П. А. . . . . 1909	Ротвандъ, К. Л. . . . . 1909
Максвель-Геронъ, И. 1908	Сандерсъ, Г. Ф. . . . . 1902
Макферсонъ, К. Д. 1895	Сеферіадисъ, В. П. 1909
Малькольмъ, И. Я. 1897	Стивенсъ, Э. А. . . . . 1909
Мальмгренъ, Р. Р. 1895	Стокъ, Г. Э. . . . . 1907
Мартинъ, В. С. . . . . 1895	Тотинъ, Э. А. . . . . 1899
Мартинъ, С. С. . . . . 1899	Траутшольдъ, Ф. В. 1909
Масленниковъ, А. А. 1905	Треповъ, Б. В. . . . . 1906
Баронъ Мейеп- дорфъ, А. Ф. . . . . 1901	Треповъ, В. Ф. . . . . 1899
Мундъ, А. А. . . . . 1909	Трейденъ, Л. А. . . . . 1908
Мюзеръ, А. А. . . . . 1897	Ульманъ, Р. О. . . . . 1905
Мюллеръ, Ф. Ф. . . . . 1898	Уингернъ-Штерн- бергъ, П. Л. бар. 1908
Неандеръ, К. К. . . . . 1897	Утеманъ, Ф. Ф. . . . . 1903
Однеръ, В. А. . . . . 1909	Федоровскій, П. Т. 1897
Олло, А. А. . . . . 1909	Фельдбергъ, Д. В. д-ръ . . . . . 1908
Фонъ-деръ Паленъ, В. А. . . . . 1908	Флшге, Н. Н. . . . . 1904
Парландъ, Г. Г. . . . . 1898	Хрущовъ, Ф. И. . . . . 1905
Патчинъ, Т. П. . . . . 1907	Шадурскій, В. I. . . . . 1909
Персіани, И. А. . . . . 1902	Шарлье, И. А. . . . . 1898
Петерсепъ, Э. Э. . . . . 1909	Шерникау, Г. В. . . . . 1898
Петрококино, А. П. 1896	Шмитцъ, В. А. . . . . 1903
Петрококино, И. Ф. 1909	Шписъ, А. Р. . . . . 1898
Пренъ, Я. Я. . . . . 1905	Штейнеръ, А. Г. . . . . 1909
Плате, А. А. . . . . 1909	Штейнеръ, Г. Г. . . . . 1909



Штейнеръ, О. А. . 1905 Эбсвортъ, Ф. Е. . . 1906  
Штейнеръ, Р. А. . 1898 Эйлерсъ, К. Г. . . 1909  
Штифтеръ, М. В. . 1896 Юнкеръ, Б. Ф. . . 1898

**Постоянные посѣтители:**

Аленицынъ, А. А. 1908 Бѣлосельскій, С. С. 1909  
Аленицынъ, А. А. 1909 Вавельбергъ, В. И. 1908  
Баурмейстеръ, Г. Г. 1909 Веберъ, А. В. . . . 1906  
Бергманъ, Ф. Ф. . 1909 Гротень, А. К. . . 1909  
Берсонъ, В. О. . . 1908 Коппе, Г. О. . . . 1909  
Бирсъ, А. И. . . . 1908 Крюковъ, А. Н. . . 1909  
Бошнякъ, А. Л. . . 1909 Крюковъ, Н. Н. . . 1909  
Брандтъ, Э. К. . . 1909 Леонъ, Л. А. . . . 1909  
Брей, А. В. . . . . 1908 Макферсонъ, А. А. 1908  
Брюно-Флоранъ, А. Г. 1908 Макферсонъ, Р. А. 1908  
Брюно-Флоранъ, . . . . . Энгманъ, Р. Г. . . 1908  
М. Г. . . . . 1908

**Составъ Комитета въ 1910 г.**

Предсѣдатель А. Д. Макферсонъ.  
Казначей Г. В. Брай.  
Секретарь А. А. Масленниковъ.  
Члены Комитета: А. П. Петрокожино.  
Р. Р. Лепяхъ.

✓

1910 г.

мк