

КЪ СПОРТУ!

№ 56.

Суббота, 22 декабря 1912 г.



ПОДПИСНАЯ ЦѢНА:

На 1 годъ съ доставкой и пересылкой	10 руб.
„ 6 мѣс. „ „ „	6 „
„ 3 „ „ „ „	3 „
За границу вдвое дороже.	
Отдѣльный № 20 коп.	



ТАКСА НА ОБЪЯВЛЕНИЯ:

Строка петица на 2-й стр. обложки	80 коп.
„ „ „ 3-й и 4-й стр. обложки	60 „
„ „ „ впереди текста	70 „
„ „ „ сзади текста	40 „
„ „ „ среди текста и сторон. сообщ.	1 р. 25 „

АДРЕСЪ РЕДАКЦІИ: Москва, Маросейна, Спасо-Глинищевск. п., д. 4, кв. 30. Тел. 311-52.

ПРИЕМНЫЕ ЧАСЫ: Редакторъ—понедѣльникъ, вторникъ, среда, четвергъ отъ 9^{1/2}—10^{1/2} утра.
Завѣдующ. конторой ежедневно отъ 10—5 дня.

„ **Петербургскаго отдѣленія:** Николаевская, 9, кв. 29.

„ **ПРИЕМНЫЕ ЧАСЫ** завѣдующ М. Ф. Антоненкова ежедневно, кромѣ субботы, отъ 2^{1/2}—5 дня.

„ **редактора Петербургскаго отдѣла:** Б. Пушкарская, 67, кв. 14.

„ **ПРИЕМНЫЕ ЧАСЫ** редактора П. Н. Штиглиць ежедневно, кромѣ праздниковъ, отъ 5^{1/2}—8 веч. Телеф. 449-40.

„ **представителя Рижскаго отдѣленія:** В. П. Цикуль, Рига, Маріинская 56—58.

Единственная въ Россіи женщина-наѣздникъ.



В. В. Костенская выступаетъ небезуспѣшно на московскомъ бѣговомъ ипподромѣ, гдѣ ѣздитъ на лошадахъ гг. Костенскаго и Аббея.

Настоящимъ номеромъ заканчивается подписной 1912 годъ. Слѣдующій номеръ (№ 1-й 1913 года) выйдетъ въ субботу 5-го января.

Женщина и лаунъ-теннисъ.



Н. В. Мартынова.—Чемпионатъ Россіи.

существующіе разряды состязаній для дамъ, вполне аналогичны съ мужскими. Къ доказательствамъ общности въ лаунъ-теннисѣ интересовъ мужчинъ и дамъ можно отнести существованіе разряда Mixed Doubles. Лаунъ-теннисъ игра и, какъ таковая, она заключаетъ въ себѣ постоянное соревнованіе. Поэтому у всякаго, даже начинающаго игрока, а въ частности, конечно, и у дамы, тотчасъ же послѣ перваго знакомства съ игрою, затрагивается спортивное чувство, которое выражается въ стремленіи выиграть партію у противника или желаніи достигъ тѣхъ или иныхъ результатовъ. Чувство удовольствія, вызванное соревнованіемъ, и здоровье—неизбѣжные спутники этого благороднаго спорта.

Изъ приведенныхъ выше соображеній видно, что лаунъ-теннисъ, какъ нельзя болѣе пригоденъ для дамъ. Кажется, что если въ Россіи не существовало бы лаунъ-тенниса, то дамамъ трудно было бы подыскать себѣ другой видъ спорта до такой степени подходящій. Но лаунъ-теннисъ существуетъ и вся энергія нашихъ спортсменокъ должна была бы направится на него. Количество мужчинъ, занимающихся спортомъ, разбивается на многіе его виды и на лаунъ-теннисъ приходится только небольшая часть спортсменовъ. Поэтому дамы должны бы занять въ лаунъ-теннисѣ доминирующее положеніе, сравнительно съ мужчинами, по количеству играющихъ. Вотъ къ какому выводу приходили, рассуждая теоретически; практика же показываетъ совершенно обратное. Число дамъ, занимающихся лаунъ-теннисомъ, не только не превышаетъ число мужчинъ-теннисистовъ или равняется съ нимъ, но стоитъ значительно ниже. По даннымъ всероссійскаго союза лаунъ-теннис клубовъ, объединяющаго 38 обществъ (Ежегодникъ В. С. Л.-Т. К. за 1912 г.), изъ 3085 игроковъ на долю дамъ приходится около 500.

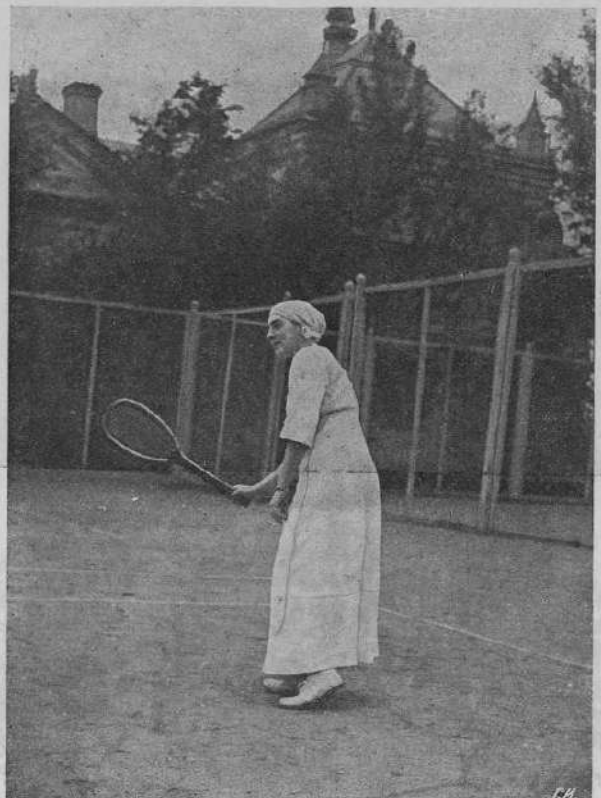
Лучшая въ этомъ отношеніи организація имѣетъ въ числѣ своихъ игроковъ 46,2% дамъ, болѣе слабая—6,5%. Сообразно съ этимъ также незначительно число дамъ участвующихъ на открытыхъ состязаніяхъ. Возьмемъ, для примѣра, наиболѣе крупныя изъ нихъ. На розыгрышѣ чемпионатовъ Россіи въ 1911 году участвовало семнадцать дамъ и сто двѣнадцать мужчинъ, на чемпионатахъ С.-Петербурга—девять дамъ и шестьдесятъ пять мужчинъ, на чемпионатахъ Москвы—семнадцать дамъ и пятьдесятъ девять мужчинъ и т. д. Изъ этихъ цифръ читатель видитъ, какаю „дистанцію огромнаго размѣра“ отдѣляетъ въ этомъ отношеніи дамъ отъ мужчинъ.

Гдѣ же искать причины такого, можно сказать, ненормальнаго явленія?

Я думаю, что тутъ едва ли не самой главной причиной является весьма слабое развитіе общественности вообще у русскихъ. На самомъ дѣлѣ, помимо того, что эта черта лежитъ въ нашемъ характерѣ, вяломъ и нерѣшительномъ, ни наше воспитаніе, ни наша школа не стараются развитъ необходимую въ данномъ случаѣ общественность. И, пожалуй, если жизнь исправляетъ

этотъ недостатокъ, относительно мужчинъ, то что же можно сказать о женщинѣ, которая только за послѣднее время появилась на общественномъ поприщѣ. Въ силу этой естественной причины, дамы въ спортѣ остаются на второмъ мѣстѣ. Мужчины первые начали заниматься спортомъ, сдѣлались создателями спортивныхъ организацій и наполнили ихъ. Поэтому при вступленіи дамы въ спортивный клубъ, появляется другая преграда, а именно, стѣснительность. Не всякій начинающій игрокъ рѣшается вступить въ клубъ изъ боязни казаться неловкимъ. При этомъ мужчина поставленъ въ лучшее условіе,—ему приходится дѣлать первые спортивные шаги, въ мужскомъ обществѣ. Положеніе дѣла сильно мѣняется, когда разговоръ идетъ о вступленіи въ клубъ женщины. При разсмотрѣ отчетовъ лаунъ-теннисныхъ обществъ, невольно обращаетъ вниманіе одна характерная черта. Всего болѣе дамъ играетъ въ пригородныхъ, т.-е. дачныхъ клубахъ. И это вполне естественно. На дачѣ окружающая обстановка проще, легко найти среди знакомыхъ партнера, а слѣдовательно значительно меньше стѣсненія и меньше нужно „храбрости“, чтобы примкнуть къ числу играющихъ. Очевидно, эти недостатки нашихъ городскихъ клубовъ не обратили на себя вниманіе руководителей организацій, а между тѣмъ это одна изъ самыхъ крупныхъ задачъ современнаго состоянія спорта, безъ разрѣшенія которой невозможно его правильное развитіе.

Общее увлеченіе спортомъ, охватившее за послѣднее время наше русское общество, мало отразилось на количествѣ играющихъ въ лаунъ-теннисъ дамъ. Оно возрастаетъ, но весьма незначительно, сравнительно съ увеличеніемъ числа играющихъ мужчинъ, хотя лаунъ-теннисъ, какъ было сказано выше, является одинаково интереснымъ для тѣхъ и другихъ и кромѣ того, едва ли не единственнымъ „дамскимъ“ видомъ спорта. Количество активныхъ спортсменокъ, какъ извѣстно, должно также выражаться и въ числѣ участвующихъ на открытыхъ состязаніяхъ. При просмотрѣ статистическихъ



З. К. Томила (М. К. Л.).



В. В. Мартынова II.

данныхъ наиболѣе крупнаго въ Россіи состязанія, а именно всероссійскаго чемпионата, передъ нашими глазами развертывается безотрадная картина. Чтобы не быть голословнымъ обращаюсь къ цифрамъ.

На третьемъ всероссійскомъ состязаніи въ лаунъ-теннисъ, на которомъ впервые было разыграно дамское первенство Россіи, участвовало 10 дамъ, на четвертомъ—13, на пятомъ—15 и на шестомъ—17 дамъ; мужчинъ же, участвовавшихъ на этихъ чемпионатахъ, было послѣдовательно—54, 81, 91 и 112. Слѣдовательно, за эти четыре года число дамъ участницъ увеличилось на семь, тогда какъ къ числу мужчинъ прибавилось 58 человекъ. Приблизительно то же самое можно сказать и относительно другихъ открытыхъ дамскихъ турнирахъ. Эти цифры краснорѣчиво показываютъ, какъ незначительно растетъ число теннисистокъ и обнаруживаютъ одинъ изъ самыхъ печальныхъ недостатковъ русскаго лаунъ-тенниса.

Можетъ показаться, что такое слабое и медленное развитие „дамскаго“ спорта происходитъ отъ бездѣятельности и невниманія главной управляющей организаци. Здѣсь необходимо сказать, что такое предположеніе не имѣетъ никакого основанія. Наоборотъ, русскій лаунъ-теннисъ находится подъ счастливою звѣздой, такъ какъ во главѣ его стоитъ Комитетъ Всероссійскаго Союза л.-теннисъ клубовъ, состоящій изъ истинныхъ и преданныхъ дѣлу спортсменовъ, которые съ самаго основанія Союза понимали всю важность привлеченія женщины къ спорту и, какъ только являлась возможность, они вводили въ общую программу всероссійскихъ турнировъ нужные для этого разряды. На первомъ же всероссійскомъ состязаніи въ лаунъ-теннисъ въ 1907 году, былъ разыгранъ разрядъ Mixed Doubles Handicap; черезъ два года, когда классъ игры дамъ значительно повысился, Комитетъ учреждаетъ дамское первенство Россіи, которое и разыгрывается затѣмъ изъ года въ годъ.

Кромѣ того, программа всероссійскихъ состязаній была увеличена въ 1911 г. введеніемъ разряда Ladies Open Doubles и въ истекшемъ сезонѣ—Ladies Handicap Doubles.

Въ 1912 же году, былъ утвержденъ разрядъ Mixed Doubles Championship of Russia. Введеніемъ послѣдняго разряда Комитетъ В. С. Л.—Т. К. подчеркнул серьезность и необходимость распространенія этой красивой разновидности игры въ лаунъ-теннисъ. Итакъ, программа дамскихъ состязаній составлена очень интересно и полно и, вѣроятно, со временемъ будетъ еще добавлена. Если въ программѣ и есть нѣкоторыя изъ-

яны, то они исключительно зависятъ отъ малаго количества участницъ и съ увеличеніемъ послѣдняго исчезнутъ.

Но надо отдать справедливость, что нѣкоторыя наши спортсменки, которыя играютъ въ лаунъ-теннисъ, играютъ довольно много, классъ игры замѣтно повышается и начинаетъ приближаться къ игрѣ заграничныхъ чемпионокъ.

Особенно сильно прогрессируютъ петербургскія теннисистки, которыя начинаютъ быстро догонять нашу древнюю столицу, стоящую до сего времени впереди Петербурга по игрѣ своихъ спортсменокъ, такъ какъ члены Моск. о-ва люб. л.-тенниса сестры Мартыновы считаются лучшими игроками въ Россіи и изъ нихъ Мартынова I, послѣдніе три года подрядъ выигрываетъ первенство Россіи.

Наиболѣе крупное состязаніе прошлаго сезона, первенство Россіи, въ этомъ году, какъ и въ прошломъ, было разыграно въ С.-Петербургѣ, но на этотъ разъ въ СПб. кружкѣ спортсменовъ.

Разрядъ Ladies Open Singles Championship of Russia, прошелъ очень оживленно и съ большимъ спортивнымъ интересомъ, такъ какъ въ немъ принимали участіе чуть ли не всѣ лучшіе игроки Россіи. Въ финалѣ встрѣтились г-жа Данилевская (урожд. Мартынова) съ г-жой Изнаръ, сдѣлавшей большіе успѣхи въ этомъ сезонѣ. Послѣ красивой и интересной борьбы выиграла болѣе сильная и опытная г-жа Данилевская.

Mixed Doubles Championship of Russia, выиграла: г-жа Гиршфельдъ и гр. Сумароковъ II у г-жи Эрлихъ и гр. Сальма. Въ дамскомъ парномъ гандикапѣ выиграла: г-жа Гиршфельдъ и г-жа Данилевская, легко побѣдивъ въ финалѣ г-жу Шлуппъ II и г-жу Гильде.

Другимъ крупнымъ состязаніемъ, разыграннымъ въ Петербургѣ, было первенство Петербурга. На это состязаніе очень скупно откликнулись дамы, что, быть можетъ, объясняется запоздалой и холодной весной, задержавшей тренировку и не давшей многимъ войти въ „форму“.

Ladies Open Singles (первенство Петербурга) выиграла, послѣ упорной борьбы въ финалѣ, г-жа Изнаръ у г-жи Редингъ. Въ разрядѣ Open Handicap Mixed Doubles, въ финалѣ выиграла г-жа Гладкая и гр. Сумароковъ у г-жи Редингъ и г-на Цеймера.

На весеннемъ состязаніи въ СПб. Кр. спортсменовъ,



Л. Н. Изнаръ (Гутенбургскій) Л. Т. К.



Призъ П. К. Жиро.—Выигранъ въ 1912 г. П. Ф. Гетье (М. К. Л.).

въ разрядъ Ladies Open Singles, первый призъ взяла г-жа Изнаръ, выигравъ въ финалѣ у г-жи Гиршфельдъ. На осеннемъ состязаніи въ СПб. Кр. Спортсменовъ, въ дамскомъ Singles, несмотря на большой гандикапъ (—30), выиграла тоже г-жа Изнаръ, изъ которой, по словамъ официального органа, вырабатывается игрокъ уже начинающій напоминать заграничныхъ чемпионовъ. Для полного сходства у нея не хватаетъ лишь игры у сѣтки и болѣе пассивной игры вдоль боковыхъ линий, что такъ мастерски умѣютъ дѣлать иностранныя перво-классныя теннисистки.

Вотъ наиболѣе яркія состязанія минувшаго сезона въ Петербургѣ.

Программа московскихъ состязаній много бѣднѣе петербургской. Въ Москвѣ ежегодно разыгрывается только два открытыхъ состязанія, одно въ Сокольническомъ клубѣ спорта, открытое только для московскихъ игроковъ, другое въ Моск. о-вѣ люб. л.-тенниса. Первымъ въ этомъ сезонѣ было разыграно состязаніе въ С. К. С., на немъ, по примѣру прошлыхъ лѣтъ, былъ разыгранъ разрядъ Ladies Singles Championship of Moscow. Этотъ разрядъ привлекъ только четырехъ участницъ. Отъ Московскаго клуба лыжниковъ выступили г-жи: Гетье и Томила и отъ Моск. о-ва люб. л.-тенниса г-жи: Базилевская и Годфрей.

Въ финалѣ вышли: г-жа Гетье и г-жа Базилевская. Выиграла послѣ трудной борьбы г-жа Гетье, впервые выступившая на открытомъ состязаніи и показавшая довольно высокой классъ игры. Наиболѣе сильныя конкурентки сестры Мартыновы, выигравшія прежде это первенство, въ этомъ году не приняли участія на этомъ состязаніи. Перечисленныя выше состязанія: всероссийское, петербургское и московское считаются наиболѣе серьезными и потому я въ концѣ привожу имена побѣдительницъ за прежніе годы.

Второе открытое состязаніе было разыграно въ М. О. Л. Л.—Т. На этомъ состязаніи были разыграны два дамскихъ разряда: Ladies Open Handicap Doubles и Mixed Doubles Handicap.

Изъ другихъ спортивныхъ организацій дамы были представлены тремя клубами. Изъ Петербурга пріѣхали отъ Крестовскаго л.-теннисъ клуба г-жи: Гроттенъ, Кронъ и Сиверсъ. Представителями Московскаго клуба лыжниковъ были г-жи: Гетье, Кудрявцева и Томила, отъ Сокольнич. клуба спорта играли г-жа Виноградова.

Въ разрядѣ Ladies Open Handicap Doubles выиграла Дерюжинскія I и II легко побѣдивъ въ финалѣ г-жу Маркъ и г-жу Ценкеръ. Въ Mixed Doubles Handicap побѣду одержала петербургская пара г-жа Сиверсъ и Макферсонъ II побѣдивъ въ финалѣ представителей М. О. Л. Л.—Т. г-жу Годфрей и г-на Леманъ.

Вышеизложенный обзоръ указываетъ только на одно отрадное явленіе—на выигрышъ дамскаго первенства Москвы игрокомъ, принадлежащимъ къ клубу, въ программу котораго лаунъ-теннисъ вошелъ только три года тому назадъ. Но и это явленіе омрачается тѣмъ, что даетъ возможность сдѣлать предположеніе, что классъ игры у дамъ въ другихъ московскихъ клубахъ

подымается довольно медленно, о чемъ, конечно, нельзя не сожалѣть. Причина его медленнаго повышенія кроется въ отсутствіи конкуренціи. Не нужно большихъ усилий, чтобы получить официальное подтвержденіе своего, якобы высокаго класса игры, такъ какъ играть мало дамъ, а хорошо играть можетъ быть одна или двѣ. Поэтому стоитъ только послѣднимъ не участвовать на состязаніи, какъ является легкая возможность выиграть чемпионатъ. А вѣдь извѣстно, что легко достигается, то не обладаетъ большой притягательной силой и не вызываетъ стремленія къ дальнѣйшему совершенствованію.

Очевидно, что повышеніе класса игры стоитъ въ прямой зависимости отъ количества играющихъ. Поэтому наши спортсменки должны стремиться въ клубы и своимъ присутствіемъ въ нихъ, на дѣлѣ доказать, что и имъ не чужды интересы спорта. Я думаю, что дамы вступившія въ теннисъ-клубы, никогда не раскаются въ своемъ поступкѣ, такъ какъ ихъ положеніе въ клубѣ гораздо лучше, сравнительно съ положеніемъ мужчины, обладающаго такими же спортивными качествами. Мужчины, принадлежащіе къ слабымъ игрокамъ клуба, часто остаются безъ партнеровъ для участія въ нѣкоторыхъ разрядахъ на состязаніи, тогда какъ дамы могутъ быть увѣрены, что они всегда найдутъ себѣ партнера, и при томъ среди лучшихъ игроковъ, для участія въ Mixed Doubles. Этотъ разрядъ настолько интересенъ, что среди мужчинъ всегда находится много охотниковъ играть въ немъ. Поэтому дамамъ представляется возможность играть въ немъ съ хорошими партнерами.

На мой взглядъ, даже мужчины, чемпионы клуба, бывають часто поставлены въ худшее положеніе, сравнительно со слабо играющими теннисистками. Для того, чтобы успѣшно тренироваться нужны партнеры хотя бы приблизительно подходящіе по достоинству игры. Лучшій игрокъ клуба часто бываетъ сѣнсненъ въ этомъ и прогрессируетъ медленно, чѣмъ онъ могъ бы. Дамы же всегда могутъ найти лучшаго игрока, чѣмъ онѣ сами; такимъ образомъ тренировка находится въ нормальныхъ условіяхъ и успѣхъ ея зависитъ исключительно отъ самихъ спортсменокъ.



Н. Ф. Гетье.

Улучшение качества игры наших дам и широкое распространение среди них лаунь-тенниса возможно тогда, когда сами дамы взглянуть серьезнее на лаунь-теннис, проявят побольше энергии и обратят должное внимание на тренировку. Клубы же со своей сто-

роны должны продолжить благия начинания всероссийского союза, включением в программу состязаний дамских разрядов и созданием условий, при которых вступление дам в теннис-клубы не было бы сопряжено ни с какими затруднениями.

Б. У.

	Первенство Россіи.	Первенство Петербурга.	Первенство Москвы.
1907 г.	Неразыграно.	Мартынова I (М. О. Л. Л. Т.).	Мартынова I (М. О. Л. Л. Т.).
1908 г.	Неразыграно.	Шлуппъ (Кл. Лист.).	Тольхъ (С. К. С.).
1909 г.	Гиршфельдъ (СПБ. Кр. С.).	Гиршфельдъ (СПБ. Кр. С.).	Неразыграно
1910 г.	Мартынова I (М. О. Л. Л. Т.).	Гетчинсонъ (П. О. Л. Л. Т.).	Мартынова II (М. О. Л. Л. Т.).
1911 г.	Мартынова I (М. О. Л. Л. Т.).	Гиршфельдъ (СПБ. Кр. С.).	Мартынова I (М. О. Л. Л. Т.).
1912 г.	Данилевская (М. О. Л. Л. Т.).	Изнаръ (Гунг. Л.-Т. К.).	Гетье (М. К. Л.).

Москвички на велосипедѣ, конькахъ и въ футболѣ.

Спортъ, проникшій въ Россію и захватившій значительную долю молодежи въ свою власть, не замедлил покорить сердца и многихъ представительницъ прекраснаго пола.

Кто изъ москвичей, увлеченныхъ коньками и велосипедомъ, не знаетъ очаровательной Н. А. Холодовичъ, два года тому назадъ смутившей всѣхъ хранителей архаическаго благонравія своимъ необыкновеннымъ костюмомъ. И дѣйствительно, надо было много смѣлости и любви къ спорту, для того, чтобы на велосипедѣ и въ трико появиться на улицахъ города и пренебречь любопытствомъ и насмѣшками толпы. Впослѣдствіи, когда новизна впечатлѣнія отчасти сгладилась, москвичамъ стало уже приятно встрѣчать стройную фигурку красивой дѣвушки, которая легко нажимая на педали, безъ видимыхъ усилий посылала впередъ свою послушную машину.

Первыя выступления этой велосипедистки были далеко не столь удачны, какъ послѣднія и на состязаніяхъ въ 1911 году ей приходилось часто уступать болѣе опытнымъ циклисткамъ Н. П. Игнатовой и А. П. Балашовой.

Представительница Богородска, г-жа Игнатова, еще въ 1910 году постоянно брала первые призы въ дамскихъ забѣдахъ, въ очень рѣдкихъ случаяхъ проигрывая Балашовой. Годъ спустя, когда силы и степеня ихъ умѣнія сравнялись, побѣды первой изъ нихъ перестали быть постоянными и приобрѣли случайный характеръ, тѣмъ болѣе, что m-lles З. Н. Коробанова и Холодовичъ порою лишали ее перваго мѣста.

Минувшимъ лѣтомъ, всѣ первые призы забрала г-жа Холодовичъ, въ отношеніи успѣховъ значительно опередившая Балашову, Мельникову и Титову. При этомъ выказанная ею и остальными рѣзвость на небольшихъ дистанціяхъ превосходитъ иногда время гошниковъ-циклистовъ! Вообще велосипедъ, повидимому, привился среди дамъ и въ большой степени соотвѣтствуетъ ихъ природнымъ даннымъ и способностямъ.

Скоростной бѣгъ на норвежскихъ конькахъ, культивируемый г-жами Воломѣевой, Кременченской и Кузьминой, менѣе свойствененъ женской натурѣ и потому даетъ относительно худшіе результаты, чѣмъ велосипедный спортъ. И очевидно по этой причинѣ Москов-

ская коньковая лига, отводитъ въ своемъ календарѣ мѣсто только двумъ дамскимъ состязаніямъ (27-го янв. и 17-го февр.) на 500 м.

Въ прошломъ году и ранѣе въ состязаніяхъ З. К. С., Зоологическомъ и на каткѣ о-ва „Соколь“ побѣды, обычно, одерживала г-жа Воломѣева, въ парномъ бѣгѣ уступавшая первыя мѣста г-жѣ Кременченской. Послѣдней, конечно, много помогало и то обстоятельство, что партнеромъ ея всегда былъ извѣстный Бурновъ.

Казалось большою любовью у посетительницъ катковъ должно было бы пользоваться фигурное катанье, представляющее имъ богатую возможность блеснуть свойственными имъ фигурѣ красотой и граціей. Однако, въ дѣйствительности, увлеченіе этимъ изящнымъ видомъ спорта почти не распространено въ нашемъ городѣ и приходится отъ души пожалѣть, что у г-жи Газе такъ немного конкурентокъ.

Въ противность фигурному катанью, столь же симпатичный лаунь-теннисъ имѣетъ массу доблестныхъ поклонницъ, шагнувшихъ въ отношеніи достигнутыхъ успѣховъ гораздо далѣе, чѣмъ въ другихъ видахъ спорта.

Умалчивая о роликахъ и лыжахъ, насчитывающихъ многочисленныхъ сторонницъ, слѣдуетъ сознаться, что выступления г-жъ Лилленталь, В. И. Генцъ и сестеръ Скуе не вызвали, къ сожалѣнію, подражаній и легкая атлетика до сихъ поръ еще не имѣетъ въ дамской средѣ активныхъ послѣдователей.

Зато футболъ неожиданно побудилъ нѣкоторыхъ москвичекъ перейти отъ симпатій къ дѣлу и уже въ 1911 году, помимо ученическихъ женскихъ командъ гимназій Кирпичниковой и училища коммерческаго



Г-жа Холодовичъ.